



Zp.271.5.2014



***SPECYFIKACJA ISTOTNYCH WARUNKÓW ZAMÓWIENIA  
dla zamówienia o szacunkowej wartości przedmiotu  
zamówienia mniejszej od kwot określonych w przepisach  
wydanych na podstawie art. 11 ust. 8 Pzp  
w trybie przetargu nieograniczonego***

***Modernizacja boiska sportowego w miejscowości  
Pęczniew.  
(roboty budowlane)***

KOD CPV – 45212200-8; 45111291-4; 45112720-8; 45342000-6; 45332000-3

Marcin Janiak  
Wójt Gminy Pęczniew

Pęczniew, dnia 13.05.2014r.

## 1. Zamawiający.

- 1.1. Pełna nazwa zamawiającego: Gmina Pęczniew
- 1.2. Adres: ul. Główna 10/12
- 1.3. REGON: 730934393, NIP 8281359612
- 1.4. Internet: <http://e-peczniew.pl> e-mail: [ug\\_peczniew@wp.pl](mailto:ug_peczniew@wp.pl)
- 1.5. Numer telefonu: (043)6781519, fax: (043)6781519

## 2. Informacje ogólne.

- 2.1 Postępowanie o udzielenie niniejszego zamówienia prowadzone jest na podstawie ustawy z 29 stycznia 2004 roku Prawo zamówień publicznych (Dz.U. z 2013r. poz. 907 ze zmianami) oraz aktów wykonawczych do tej ustawy. Postępowanie o udzielenie zamówienia publicznego jest prowadzone zgodnie z procedurą przewidzianą dla zamówień, których wartość przedmiotu zamówienia jest mniejsza od kwot określonych w przepisach wydanych na podstawie art. 11 ust. 8 Pzp.
- 2.2 Postępowanie jest prowadzone w trybie przetargu nieograniczonego (art. 39 - 46 ww. ustawy).
- 2.3 Wykonawca powinien zapoznać się ze specyfikacją istotnych warunków zamówienia.
- 2.4 Wykonawca poniesie wszelkie koszty związane z udziałem w postępowaniu.
- 2.5 Rodzaj zamówienia – robota budowlana.

## 3. Przedmiot zamówienia.

- 3.1 Opis przedmiotu zamówienia: Modernizacja boiska sportowego w miejscowości Pęczniew.
- 3.2 Projekt współfinansowany przez Unię Europejską w ramach Działania 413 „Wdrażanie lokalnych strategii rozwoju” w zakresie operacji odpowiadających warunkom przyznania pomocy w ramach działania „Odnowa i Rozwój Wsi”, objętego Programem Rozwoju Obszarów Wiejskich na lata 2007 – 2013.
- 3.3 Przedmiot zamówienia obejmuje:
  - 3.3.1 Roboty ziemne;
  - 3.3.2 Wykonanie nawierzchni boiska;
  - 3.3.3 Wyposażenie;
  - 3.3.4 Ogrodzenie boiska;
  - 3.3.5 Wykonanie instalacji wodociągowej zraszaczy
- 3.4 Szczegółowy opis przedmiotu zamówienia zawiera załącznik nr 9 do SIWZ (dokumentacja techniczna, kosztorys, przedmiar).
- 3.5 Na wykonany przedmiot zamówienia Wykonawca udzieli minimum **36 miesięcznej** gwarancji.
- 3.6 W ramach niniejszego zamówienia Wykonawca na swój koszt zobowiązany jest do:
  - 3.6.1 wytyczenia geodezyjnego;
  - 3.6.2 sporządzenia inwentaryzacji geodezyjnej powykonawczej;
- 3.7 KOD CPV – 45212200-8; 45111291-4; 45112720-8; 45342000-6; 45332000-3.
- 3.8 Postanowienia dotyczące dokumentacji projektowej:
  - 3.8.1 Wykonawca zobowiązany jest do wykonania przedmiotu zamówienia zgodnie z dokumentacją projektową i zachowaniem podanej przez projektanta technologii, zgodnie z zasadami wiedzy technicznej, normami, warunkami technicznego wykonania i odbioru robót, wskazaniem Zamawiającego oraz obowiązującymi przepisami;
  - 3.8.2 Wykonawca ma obowiązek zapoznać się z dokumentacją projektową i złożyć na piśmie dostrzeżone błędy lub uchybienia, które mogą mieć wpływ na prawidłowe

wykonanie przedmiotu zamówienia;

- 3.8.3 W przypadku wystąpienia okoliczności powodujących konieczność wprowadzenia zmian w dokumentacji projektowej Wykonawca ma obowiązek pisemnego powiadomienia Zamawiającego o tym fakcie w terminie do 3 dni roboczych od dnia wystąpienia ww. okoliczności;

### 3.9 Wymagania jakościowe i materiałowe.

- 3.9.1 Wykonawca wykona przedmiot zamówienia z użyciem materiałów i urządzeń własnych. Do wykonania Wykonawca zobowiązany jest użyć materiałów fabrycznie nowych, gwarantujących odpowiednią jakość, o parametrach technicznych i jakościowych określonych w dokumentacji projektowej. Wykonawca zobowiązany jest do dostarczenia atestów i certyfikatów na każde żądanie Zamawiającego lub inspektora nadzoru;
- 3.9.2 Jeżeli w dokumentacji technicznej, w kosztorysie oraz specyfikacji technicznej wykonania i odbioru robót zostało wskazane pochodzenie (marka, znak towarowy, producent, dostawca) materiałów lub dotyczące materiałów normy, aprobaty, specyfikacje i systemy, o których mowa w art. 30 ust. 1-3 Pzp., Zamawiający dopuszcza oferowanie materiałów lub rozwiązań równoważnych pod warunkiem, że zagwarantują one wykonanie przedmiotu zamówienia oraz zapewnią uzyskanie parametrów technicznych nie gorszych od założonych w ww. dokumentach;
- 3.9.3 Wykonawca, który powołuje się na rozwiązania równoważne opisywane przez Zamawiającego, jest zobowiązany udokumentować, że oferowane przez niego materiały spełniają wymagania określone przez Zamawiającego na jego żądanie.

## 4. Sposoby porozumiewania się Zamawiającego z Wykonawcami.

- 4.1 W postępowaniu o udzielenie zamówienia oświadczenia, wnioski, zawiadomienia oraz informacje Zamawiający i Wykonawcy przekazują w formie pisemnej.
- 4.2 Zamawiający dopuszcza możliwość porozumiewania się faksem, przy czym fakсы obu stron będą potwierdzane drogą pisemną, a każda ze stron na żądanie drugiej niezwłocznie potwierdza fakt ich otrzymania.
- 4.3 Dla oferty dopuszczalna jest wyłącznie forma pisemna.
- 4.4 Osobami uprawnionymi do porozumiewania się z Wykonawcami są:
- 4.5 Marta Zasiadczyk – Kierownik Referatu Infrastruktury, Gospodarki Przestrzennej, Gospodarki Nieruchomościami, Ochrony Środowiska, Rolnictwa i Inwestycji, pokój nr 5, tel. (043)6781519 wew. 24, e-mail: [ug\\_peczniew@wp.pl](mailto:ug_peczniew@wp.pl)
- 4.6 Iwona Lipińska – inspektor ds. gospodarki komunalnej, mieszkaniowej, drogownictwa i oświaty, pokój nr 15, tel. (043)6781519 wew. 31, e-mail: [ug\\_peczniew@wp.pl](mailto:ug_peczniew@wp.pl)
- 4.7 Godziny, w których udzielane są informacje dotyczące przetargu: 8<sup>30</sup> - 14<sup>00</sup>

## 5. Informacja o ofertach częściowych.

- 5.1. Zamawiający nie dopuszcza składania ofert częściowych.

## 6. Informacja o zamówieniach uzupełniających.

- 6.1. Zamawiający nie przewiduje udzielenie zamówień uzupełniających, o których mowa w art. 67 ust.1 pkt 6 Pzp.

## 7. Informacja o ofercie wariantowej.

- 7.1. Zamawiający nie dopuszcza składania ofert wariantowych.

## **8. Informacja o zawarciu umowy ramowej.**

8.1. Zamawiający nie przewiduje zawarcia umowy ramowej.

## **9. Informacja o zastosowaniu aukcji elektronicznej.**

9.1. Zamawiający nie przewiduje zastosowania aukcji elektronicznej.

## **10. Informacja dotycząca rozliczenia w walutach obcych.**

10.1. Zamawiający nie przewiduje rozliczeń w walutach obcych.

10.2. Rozliczenia będą dokonywane w PLN.

## **11. Dynamiczny system zakupów.**

11.1 Zamawiający nie ustanawia dynamicznego systemu zakupów.

## **12. Udział podwykonawców.**

12.1 Zamawiający wyraża zgodę na udział podwykonawców w realizacji zamówienia. Zaangażowanie podwykonawców nie zmienia zobowiązań Wykonawcy wobec Zamawiającego za należyte wykonanie zamówienia. Wykonawca będzie odpowiedzialny za działania, uchybienia i zaniedbania podwykonawców i ich pracowników w takim samym stopniu, jakby to były działania, uchybienia lub zaniedbania jego własnych pracowników.

12.2 Wykonawca zobowiązany jest do określenia w Ofercie części zamówienia, której wykonanie powierzy podwykonawcom.

## **13. Termin wykonania zamówienia.**

13.1 Wymagany termin wykonania przedmiotu zamówienia: **18 sierpnia 2014r.**

13.2 Na wniosek Wykonawcy Zamawiający może zgodzić się na przedłużenie terminu wykonania zamówienia o czas opóźnienia, jeżeli takie opóźnienie będzie miało wpływ na wykonanie przedmiotu umowy w przypadku:

13.2.1 wykopalisk uniemożliwiających wykonywanie robót,

13.2.2 szczególnie niesprzyjających warunków atmosferycznych, które nie były możliwe do przewidzenia,

13.2.3 działania siły wyższej mającej wpływ na termin wykonania zamówienia, (np. działanie sił przyrody – huragan, powódź, pożar; stan wojenny, stan wyjątkowy itp.)

13.3 Termin realizacji może ulec zmianie w przypadku konieczności wykonania robót dodatkowych niezbędnych do właściwego wykonania przedmiotu umowy, a których nie można było przewidzieć w terminie jej zawarcia (data zawarcia umowy).

## **14. Termin związania ofertą.**

14.1 Składający ofertę pozostaje związany ofertą przez okres 30 dni. Bieg terminu rozpoczyna się wraz z upływem terminu na składanie ofert.

14.2 Wykonawca samodzielnie lub na wniosek Zamawiającego może przedłużyć termin związania ofertą, z tym że Zamawiający może tylko raz, co najmniej na 3 dni przed upływem terminu związania ofertą, zwrócić się do Wykonawców o wyrażenie zgody na przedłużenie tego terminu o oznaczony okres, nie dłuższy jednak niż 60 dni.

## **15. Opis sposobu przygotowania oferty.**

15.1 Oferta wraz z załącznikami powinna być sporządzona w formie pisemnej w języku polskim, napisana na maszynie do pisania, komputerze lub odręcznie, czytelnie, techniką trwałą oraz podpisana przez osobę upoważnioną do reprezentowania Wykonawcy na zewnątrz. Zamawiający nie wyraża zgody na składanie ofert w

postaci elektronicznej. Upoważnienie do podpisania oferty powinno być dołączone do oferty, o ile nie wynika to z innych dokumentów załączonych przez Wykonawcę.

- 15.2 Oferta powinna być sporządzona na formularzu stanowiącym załącznik nr 1 do SIWZ bez modyfikacji jego formy przez Wykonawcę. Dotyczy to również załączników do oferty, których formularze wykonał zamawiający.
- 15.3 Do oferty powinny być załączone wszystkie dokumenty wymagane odpowiednimi postanowieniami pkt 17 SIWZ.
- 15.4 Dokumenty mogą być przedstawiane w formie oryginałów lub kserokopii poświadczonych za zgodność z oryginałem przez Wykonawcę. Zamawiający ma prawo żądać przedstawienia oryginału lub notarialnie potwierdzonej kopii dokumentu, jeżeli przedstawiona kopia jest nieczytelna lub budzi wątpliwości, co do jej prawdziwości, a zamawiający nie może sprawdzić jej prawdziwości w inny sposób.
- 15.5 Wykonawca może złożyć tylko jedną ofertę obejmującą całość zamówienia publicznego.
- 15.6 Wszystkie miejsca, w których Wykonawca naniósł zmiany powinny być podpisane przez osobę podpisującą ofertę.
- 15.7 Wykonawca może wprowadzać zmiany lub wycofać złożoną ofertę przed upływem terminu składania ofert. Powiadomienie musi być złożone według tych samych zasad jak składana oferta z dopiskiem *ZMIANA/WYCOFANIE*.
- 15.8 Ofertę należy umieścić w nieprzezroczystych, zaklejonych dwóch kopertach. Kopertę zewnętrzną należy opisać według poniższego wzoru: „*Modernizacja boiska sportowego w miejscowości Pęczniew*” - *nie otwierać przed godz. 10<sup>15</sup> 28.05.2014r.*”
- 15.9 Koperta wewnętrzna, w której należy umieścić ofertę poza opisem podanym powyżej powinna zawierać nazwę i adres Wykonawcy, aby można było ją odesłać w przypadku stwierdzenia opóźnienia w jej złożeniu.
- 15.10 Oferta jest jawna, z wyjątkiem informacji stanowiących tajemnicę przedsiębiorstwa w rozumieniu przepisów o zwalczaniu nieuczciwej konkurencji, a Wykonawca nie później niż w terminie składania oferty zastrzegł w odniesieniu do tych informacji, że nie mogą być one udostępnione innym uczestnikom postępowania.
- 15.11 Wykonawca nie może zastrzec informacji, o których mowa w art. 86 ust. 4 Pzp. oraz innych informacji nie stanowiących tajemnicy przedsiębiorstwa.
- 15.12 Stosowne zastrzeżenie Wykonawca winien złożyć w formularzu oferty. Brak zastrzeżenia rozumiany będzie jako przyzwolenie na ujawnienie całej oferty. Zamawiający zaleca, aby dokumenty zastrzeżone przez Wykonawcę jako tajemnica przedsiębiorstwa były złożone w oddzielnej wewnętrznej kopercie oznakowanej „Tajemnica Przedsiębiorstwa”.

## **16. Warunki udziału w postępowaniu oraz opis sposobu dokonywania oceny spełniania tych warunków.**

16.10 udzielenie zamówienia może ubiegać się Wykonawca spełniający warunki zawarte w art. 22 a w szczególności:

16.1.1 Wykonawca posiada uprawnienia do wykonywania określonej działalności lub czynności, jeżeli przepisy prawa nakładają obowiązek posiadania takich uprawnień.

Dla uznania, że Wykonawca spełnia w/w warunek Zamawiający wymaga, aby Wykonawca złożył oświadczenie o spełnieniu warunków udziału w postępowaniu.

- 16.1.2 Wykonawca posiada wiedzę i doświadczenie do wykonania zamówienia.  
Warunek powyższy zostanie spełniony, jeżeli Wykonawca wykaże wykonanie robót budowlanych w okresie ostatnich pięciu lat przed upływem terminu składania ofert, a jeżeli okres prowadzenia działalności jest krótszy w tym okresie, wykonał należycie min. 1 robotę polegającą na budowie lub przebudowie lub modernizacji boisk o nawierzchni trawiastej o wartości min. 120.000,00 zł. brutto.
- 16.1.3 Dysponują odpowiednim potencjałem technicznym.  
Dla uznania, że Wykonawca spełnia w/w warunek Zamawiający wymaga, aby Wykonawca złożył oświadczenie o spełnieniu warunków udziału w postępowaniu.
- 16.1.4 Dysponują osobami zdolnymi do wykonania zamówienia.  
Dla uznania, że Wykonawca spełnia w/w warunek Zamawiający wymaga, aby Wykonawca złożył oświadczenie o spełnieniu warunków udziału w postępowaniu.
- 16.1.5 Wykonawca znajduje się w sytuacji ekonomicznej i finansowej zapewniającej wykonanie zamówienia.  
Warunek powyższy zostanie spełniony, jeżeli Wykonawca wykaże, iż posiada **opłaconą polisę**, a w przypadku jej braku inny dokument potwierdzający, że Wykonawca jest ubezpieczony od odpowiedzialności cywilnej w zakresie prowadzonej działalności związanej z przedmiotem zamówienia z sumą ubezpieczenia na kwotę min. 120.000,00 zł.,
- 16.1.6 Wykonawca może polegać na wiedzy i doświadczeniu, potencjale technicznym, osobach zdolnych do wykonania zamówienia lub zdolnościach finansowych innych podmiotów, niezależnie od charakteru prawnego łączących go z nimi stosunków. Wykonawca w takiej sytuacji zobowiązany jest udowodnić Zamawiającemu, iż będzie dysponował zasobami niezbędnymi do realizacji zamówienia, w szczególności przedstawiając w tym celu pisemne zobowiązanie tych podmiotów do oddania mu do dyspozycji niezbędnych zasobów na okres korzystania z nich przy wykonywaniu zamówienia.
- 16.2 Wykonawca w zakresie przez niego wskazanym jest zobowiązany wykazać odpowiednio, nie później niż na dzień składania ofert, spełnianie warunków, o których mowa w art. 22 ust. 1 Pzp, i brak podstaw do wykluczenia z powodu niespełniania warunków, o których mowa w art. 24 ust. 1 Pzp.
- 16.3 Stwierdzenie spełnienia warunków odbędzie się poprzez analizę i ocenę dokumentów żądanych przez zamawiającego od Wykonawcy.

**17. Informacja o oświadczeniach lub dokumentach, jakie mają dostarczyć Wykonawcy w celu potwierdzenia spełnianie warunków udziału w postępowaniu oraz niepodlegania wykluczeniu na podstawie art. 24 ust.1 ustawy Pzp oraz inne dokumenty.**

- 17.1 W zakresie wykazania spełnienia przez Wykonawcę warunków, o których mowa w art. 22 ust. 1 ustawy, oprócz oświadczenia o spełnieniu warunków udziału w postępowaniu (wypełnionym na formularzu 3 do SIWZ), należy przedłożyć:
- 17.1.1 Wykaz robót budowlanych w okresie ostatnich pięciu lat przed upływem terminu składania ofert albo wniosków o dopuszczenie do udziału w postępowaniu, a jeżeli okres prowadzenia działalności jest krótszy – w tym okresie, wraz z podaniem ich rodzaju i wartości, daty i miejsca wykonania oraz **załączeniem dowodów dotyczących najważniejszych robót**,

**określających, czy roboty te zostały wykonane w sposób należyty oraz wskazujących, czy zostały wykonane zgodnie z zasadami sztuki budowlanej i prawidłowo ukończone.** W szczególności Zamawiający wymaga aby Wykonawca wykazał, iż wykonał należycie min. 1 robotę polegającą na budowie lub przebudowie lub modernizacji boisk o nawierzchni trawiastej o wartości min. 120.000,00 zł. brutto. (na formularzu stanowiącym załącznik nr 4 do SIWZ).

Dowodami, o których mowa wyżej mogą być: poświadczenie, inne dokumenty jeżeli z uzasadnionych przyczyn o obiektywnym charakterze wykonawca nie jest w stanie uzyskać poświadczenia. W przypadku gdy Zamawiający jest podmiotem, na rzecz którego roboty budowlane wskazane w wykazie, zostały wcześniej wykonane Wykonawca nie ma obowiązku przedkładania dowodów, o których mowa wyżej. Wykonawca w miejsce poświadczenia, o którym mowa wyżej może przedłożyć dokumenty potwierdzające wykonanie robót budowlanych zgodnie z zasadami sztuki budowlanej i ich prawidłowe ukończenie, określone w § 1 ust. 1 pkt 2 Rozporządzenia Prezesa Rady Ministrów z dnia 19 lutego 2013 r. w sprawie rodzajów dokumentów, jakich może żądać zamawiający od wykonawcy, oraz form w jakich te dokumenty mogą być składane (Dz. U. z 2013 r. poz. 231).

17.1.2 Opłaconą polisę, a w przypadku jej braku innego dokumentu potwierdzającego, że wykonawca jest ubezpieczony od odpowiedzialności cywilnej w zakresie prowadzonej działalności związanej z przedmiotem zamówienia z sumą ubezpieczenia na kwotę min. 120.000,00 zł.

17.1.3 Jeżeli wykonawca wykazując spełnianie warunków, o których mowa w art. 22 ust. 1 ustawy, polega na zasobach innych podmiotów na zasadach określonych w art. 26 ust. 2b ustawy Prawo zamówień publicznych, a podmioty te będą brały udział w realizacji części zamówienia, Wykonawca jest zobowiązany udowodnić zamawiającemu, iż będzie dysponował zasobami niezbędnymi do realizacji zamówienia, w szczególności przedstawiając, w tym celu **pisemne zobowiązanie** tych podmiotów do oddania mu do dyspozycji niezbędnych zasobów na okres korzystania z nich przy wykonaniu zamówienia na formularzu stanowiącym załącznik nr 8 do SIWZ.

17.1.4 Jeżeli wymagane przez zamawiającego kwoty określone w opisie sposobu oceny warunku dotyczącego posiadania wiedzy i doświadczenia oraz warunku dotyczącego sytuacji ekonomicznej i finansowej będą wyrażone w walucie obcej, kwoty te zostaną przeliczone na PLN wg średniego kursu PLN w stosunku do walut obcych ogłaszanego przez Narodowy Bank Polski (Tabela A kursów średnich walut obcych) obowiązującego w dniu zamieszczenia ogłoszenia o zamówieniu w Biuletynie Zamówień Publicznych, a w przypadku braku takiego dnia, w dniu najbliższym dniowi zamieszczenia ogłoszenia o zamówieniu w Biuletynie Zamówień Publicznych.

17.2 W celu wykazania braku podstaw do wykluczenia z postępowania o udzielenie zamówienia Wykonawcy w okolicznościach o których mowa w art. 24 ust. 1 Zamawiający żąda następujących dokumentów:

17.2.1 Oświadczenie o braku podstaw do wykluczenia (na formularzu oświadczenia stanowiącym załącznik nr 5 do SIWZ).

17.2.2 Aktualny odpis z właściwego rejestru, jeżeli odrębne przepisy wymagają wpisu do rejestru, w celu wykazania braku podstaw do wykluczenia w

oparciu o art. 24 ust. 1 pkt 2 ustawy, wystawiony nie wcześniej niż 6 miesięcy przed upływem terminu składania wniosków o dopuszczenie udziału w postępowaniu o udzielenie zamówienia albo składania ofert, a w stosunku do osób fizycznych oświadczenie w zakresie art. 24 ust. 1 pkt 2 ustawy.

17.2.3 Aktualnego zaświadczenia właściwego naczelnika Urzędu Skarbowego potwierdzającego, że Wykonawca nie zalega z opłacaniem podatków lub zaświadczenia, że uzyskał przewidziane prawem zwolnienie, odroczenie lub rozłożenie na raty zaległych płatności lub wstrzymanie w całości wykonania decyzji właściwego organu, **wystawione nie wcześniej niż 3 miesiące przed upływem terminu składania ofert.**

17.2.4 Aktualnego Zaświadczenia właściwego oddziału Zakładu Ubezpieczeń Społecznych lub Kasy Rolniczego Ubezpieczenia Społecznego potwierdzającego, że Wykonawca nie zalega z opłacaniem składek na ubezpieczenie zdrowotne i społeczne, lub potwierdzenia, że uzyskał przewidziane prawem zwolnienie, odroczenie lub rozłożenie na raty zaległych płatności lub wstrzymania w całości wykonania decyzji właściwego organu **wystawione nie wcześniej niż 3 miesiące przed upływem terminu składania ofert.**

17.2.5 Zgodnie z art. 24 ust 2 pkt 5 ustawy z postępowania w sprawie udzielenia zamówienia publicznego wyklucza się również Wykonawców, którzy należąc do tej samej grupy kapitałowej, w rozumieniu ustawy z dnia 16 lutego 2007 roku o ochronie konkurencji i konsumentów (Dz. U. nr 50, poz. 331 z późn. zmianami), złożyli odrębne oferty, chyba że wykażą, że istniejące między nimi powiązania nie prowadzą do zachwiania uczciwej konkurencji pomiędzy Wykonawcami w postępowaniu o udzielenie zamówienia.

W związku z powyższym na podstawie art. 24 ust 2d ustawy Zamawiający wymaga, aby Wykonawca złożył listę podmiotów należących do tej samej grupy kapitałowej albo informację o tym, że nie należy do grupy kapitałowej, zgodnie z treścią Załącznika nr 6 do SIWZ.

17.3 Inne oświadczenia lub dokumenty niezbędne do przeprowadzenia postępowania, które należy dołączyć do oferty:

17.3.1 Kosztorys ofertowy sporządzony na podstawie załączonego kosztorysu nakładczego i przedmiaru załącznik nr 9 do SIWZ.

17.3.2 Wykaz części zamówienia, których wykonanie zostanie powierzone podwykonawcy (w przypadku wystąpienia podwykonawcy na formularzu stanowiącym załącznik nr 7 do SIWZ).

17.3.3 Dokumenty potwierdzające posiadanie upoważnień/pełnomocnictw osób składających ofertę, o ile nie wynika to z przedstawionych dokumentów rejestrowych.

17.3.4 Jeżeli wykonawca wykazując spełnianie warunków, o których mowa w art. 22 ust. 1 ustawy, polega na zasobach innych podmiotów na zasadach określonych w art. 26 ust. 2b ustawy, a podmioty te będą brały udział w realizacji części zamówienia, Wykonawca jest zobowiązany przedstawić w odniesieniu **do każdego** z tych podmiotów dokumenty wymienione w pkt 17.2



**18. W przypadku ofert składanych wspólnie przez więcej niż jeden podmiot, dokumenty winny spełniać następujące dodatkowe wymagania.**

**18.1 dla spółek cywilnych:**

- 18.1.1 wypełniony formularz oferty podpisany przez wszystkich współników, ew. przez pełnomocnika ( jeżeli pełnomocnictwo nie wynika z umowy spółki – załączyć jednorazowe pełnomocnictwo podpisane przez wszystkich współników);
- 18.1.2 wszystkie wskazane w pkt 17.2 dokumenty dla każdego współnika oddzielnie;
- 18.1.3 pełnomocnictwo lub umowa spółki cywilnej z której wynika udzielenie pełnomocnictwa;

**18.2 dla konsorcjów:**

- 18.2.1 wypełniony formularz oferty podpisany przez lidera konsorcjum;
- 18.2.2 pełnomocnictwo;
- 18.2.3 wszystkie wskazane w pkt 17.2 dokumenty dla każdego członka konsorcjum oddzielnie;

**19. Wykonawcy mający siedzibę lub miejsce zamieszkania poza terytorium Rzeczypospolitej Polskiej, zamiast dokumentów określonych w pkt 17.2.2 – 17.2.4 składają.**

- 19.1 Wystawione w kraju, w którym mają siedzibę lub miejsce zamieszkania dokumenty potwierdzające że:
  - 19.1.1 nie otwarto likwidacji ani nie ogłoszono upadłości Wykonawcy,
  - 19.1.2 nie zalega z uiszczeniem podatków, opłat lub składek na ubezpieczenie społeczne lub zdrowotne albo, że uzyskał przewidziane prawem zwolnienie, odroczenie lub rozłożenie na raty zaległych płatności lub wstrzymania w całości wykonania decyzji właściwego organu.

Dokumenty, o których mowa w pkt 19.1 ppkt 19.1.1 powinny być wystawione nie wcześniej niż 6 miesięcy przed terminem składania ofert. Dokument wymieniony w pkt 19.1 ppkt 19.1.2 powinien być wystawiony nie wcześniej niż 3 miesiące przed upływem terminu składania ofert.

Jeżeli w kraju pochodzenia osoby lub w kraju, w którym wykonawca ma siedzibę lub miejsce zamieszkania, nie wydaje się dokumentów wymienionych w pkt 19.1 zastępuje się je dokumentem zawierającym oświadczenie złożone przed notariuszem, właściwym organem sądowym, administracyjnym albo organem samorządu zawodowego lub gospodarczego odpowiednio kraju pochodzenia osoby lub kraju, w którym wykonawca ma siedzibę lub miejsce zamieszkania.

Dokumenty składane są w formie oryginału lub kserokopii poświadczonej za zgodność z oryginałem przez wykonawcę.

Dokumenty złożone w języku obcym składane są wraz z tłumaczeniem na język polski poświadczonym przez polskie placówki konsularne.

**20. Opis kryterium wyboru oferty oraz ich znaczenie.**

- 20.1 Przy wyborze oferty Zamawiający będzie kierował się następującym kryterium: Cena oferty – waga 100% (od 1 do 100 pkt.)

Obliczana będzie ilość punktów według wzoru:

$$P_1 = (C_{\min} / C) \times W_1$$

Gdzie:

$P_1$  – ilość punktów obliczona dla kryterium cena oferty,

- $C_{\min}$  – cena brutto najtańszej oferty,
- $C$  – cena brutto rozpatrywanej oferty,
- $W_1$  – waga kryterium – cena oferty ( $W_1 = 100$ ).

- 20.2 Za najkorzystniejszą zostanie uznana oferta nieodrzucona, która uzyska największą liczbę punktów ze wszystkich kryteriów.
- 20.3 Przyznane punkty zostaną zaokrąglone do dwóch miejsc po przecinku.
- 20.4 Jeżeli złożone oferty będą miały taką samą cenę, zamawiający wezwie wykonawców, którzy złożyli te oferty, do złożenia w terminie określonym przez zamawiającego ofert dodatkowych. Wykonawcy, składając oferty dodatkowe, nie mogą zaoferować cen wyższych niż zaoferowane w złożonych ofertach.

## **21. Opis sposobu obliczania ceny oferty.**

- 21.1 Cena powinna być podana cyfrowo i słownie w złotych polskich z wyodrębnionym podatkiem VAT, zgodnie z załączonym formularzem oferty.
- 21.2 Cena za przedmiot zamówienia jest ceną kosztorysową wyliczona na podstawie kosztorysu nakładczego.
- 21.3 Cena za oferowany przedmiot zamówienia może być tylko jedna, nie dopuszcza się wariantowości cen.
- 21.4 Cena powinna być wyliczona w sposób wyczerpujący i uwzględniać wszystkie niezbędne koszty związane z realizacją zamówienia.
- 21.5 Cena może ulec zmianie w przypadku ustawowej zmiany stawki podatku VAT.
- 21.6 Wykonawca w przedstawionej ofercie winien zaoferować cenę kompletną, jednoznaczną i ostateczną.
- 21.7 Zamawiający poprawi oczywiste omyłki pisarskie, oczywiste omyłki rachunkowe, z uwzględnieniem konsekwencji rachunkowych dokonanych poprawek, inne omyłki polegające na niezgodności oferty z SIWZ, niepowodujące zmian w treści oferty.
- 21.8 O poprawkach Zamawiający niezwłocznie zawiadomi Wykonawcę, którego oferta została poprawiona.

## **22. Sposób udzielania wyjaśnień dotyczących specyfikacji istotnych warunków zamówienia oraz wprowadzania zmian jej treści i zmian terminu składania ofert .**

- 22.1 Wykonawca może zwrócić się do zamawiającego o wyjaśnienie treści SIWZ.
- 22.2 Zamawiający udzieli wyjaśnień niezwłocznie, jednak nie później niż na dwa dni przed upływem terminu składania ofert pod warunkiem, że wniosek o wyjaśnienie treści SIWZ wpłynął do Zamawiającego nie później niż do końca dnia, w którym upływa połowa wyznaczonego terminu składania ofert.
- 22.3 Jeżeli wniosek o wyjaśnienie treści SIWZ wpłynął po upływie terminu składania wniosku, o którym mowa wyżej lub dotyczy udzielonych wyjaśnień, Zamawiający może udzielić wyjaśnień albo pozostawi wniosek bez rozpoznania.
- 22.4 Przedłużenie terminu składania ofert nie wpływa na bieg terminu składania wniosku, o którym mowa wyżej.
- 22.5 Treść zapytań wraz z wyjaśnieniami przesłana zostanie jednocześnie wszystkim Wykonawcom, którym doręczono SIWZ, bez ujawniania źródła zapytania oraz udostępniona zostanie na stronie internetowej Zamawiającego.
- 22.6 W uzasadnionych przypadkach Zamawiający może przed upływem terminu składania ofert zmienić treść SIWZ.
- 22.7 Każda taka zmiana wprowadzona przez Zamawiającego staje się obowiązująca i stanowi część SIWZ oraz zostanie niezwłocznie doręczona wszystkim Wykonawcom, którym przekazano SIWZ oraz udostępniona na stronie

- internetowej Zamawiającego.
- 22.8 Jeżeli zmiana treści SIWZ prowadzić będzie do zmiany treści ogłoszenia o zamówieniu jest niezbędny dodatkowy czas na wprowadzenie zmian w ofertach, Zamawiający przedłuży termin składania ofert.
- 22.9 O przedłużeniu terminu składania ofert Zamawiający niezwłocznie zawiadomi wszystkich Wykonawców, którym przekazano SIWZ oraz zamieści tą informację na stronie internetowej Zamawiającego.

### **23. Miejsce i termin składania ofert.**

- 23.1 Ofertę należy złożyć w siedzibie zamawiającego, tj. w Urzędzie Gminy w Pęczniewie przy ul. Głównej 10/12, 99-235 Pęczniew, w sekretariacie do dnia **28.05.2014r. do godz. 10:00**
- 23.2 Oferty nadesłane lub dostarczone po wyznaczonym terminie składania ofert zostaną zwrócone Wykonawcom bez ich otwierania.

### **24. Miejsce i termin otwarcia ofert.**

- 24.1 Otwarcie ofert nastąpi w siedzibie zamawiającego tj. w Urzędzie Gminy w Pęczniewie przy ul. Głównej 10/12, 99-235 Pęczniew, - **sala konferencyjna dnia 28.05.2014r. o godz. 10:15**
- 24.2 Zamawiający otworzy oferty w obecności przybyłych Wykonawców lub osób upoważnionych do reprezentowania Wykonawcy. Podczas otwarcia ofert zamawiający poda nazwy i adresy Wykonawców, informacje dotyczące cen ofert, terminu wykonania zamówienia, okresu gwarancji oraz warunków płatności zawartych w ofercie.
- 24.3 Bezpośrednio przed otwarciem ofert zamawiający podaje kwotę, jaką zamierza przeznaczyć na sfinansowanie zamówienia.
- 24.4 W przypadku, gdy Wykonawca nie był obecny na otwarciu ofert, na jego wniosek, Zamawiający przekaze informacje, które zostały ogłoszone podczas otwarcia ofert.
- 24.5 Zamawiający odrzuci ofertę, jeżeli w trakcie jej sprawdzania stwierdzi, że wystąpiła jedna z przyczyn wymienionych w art. 89, ust. 1 ustawy Prawo zamówień publicznych.

### **25. Uzupelnienie oferty i wyjaśnienie treści złożonych ofert.**

- 25.1 Zgodnie z treścią art. 26 ust. 3 ustawy PZP Zamawiający wezwie Wykonawców, którzy w określonym terminie:
- 25.1.1 nie złożyli wymaganych przez Zamawiającego oświadczeń lub dokumentów potwierdzających spełnianie warunków udziału w postępowaniu oraz spełnianie wymagań określonych w SIWZ w stosunku do przedmiotu zamówienia lub
- 25.1.2 którzy nie złożyli pełnomocnictw albo
- 25.1.3 którzy złożyli wymagane przez Zamawiającego oświadczenia i dokumenty potwierdzające spełnianie warunków udziału w postępowaniu oraz spełnianie wymagań określonych w SIWZ w stosunku do przedmiotu zamówienia zawierające błędy lub
- 25.1.4 którzy złożyli wadliwe pełnomocnictwa do ich złożenia w wyznaczonym terminie, chyba że mimo ich złożenia oferta Wykonawcy podlega odrzuceniu albo konieczne byłoby unieważnienie postępowania. Złożone na wezwanie zamawiającego oświadczenia i dokumenty powinny potwierdzać spełnianie przez Wykonawcę warunków udziału w

postępowaniu oraz spełnianie przez oferowane usługi wymagań określonych przez Zamawiającego, nie później niż na dzień, w którym upłynął termin składania ofert.

- 25.2 Zamawiający wzywa także, w wyznaczonym przez siebie terminie do złożenia wyjaśnień dotyczących oświadczeń lub dokumentów potwierdzających spełnianie warunków udziału w postępowaniu oraz spełnianie wymagań określonych w SIWZ w stosunku do przedmiotu zamówienia;
- 25.3 W toku badania i oceny ofert Zamawiający może żądać od Wykonawców wyjaśnień dotyczących treści złożonych ofert, przy czym niedopuszczalne jest prowadzenie między Zamawiającym a Wykonawcą negocjacji dotyczących złożonej oferty oraz dokonywanie jakichkolwiek zmian.

## **26. Wysokość kar umownych z tytułu niewykonania lub nienależytego wykonania umowy.**

- 26.1 W przypadku niewykonania lub nienależytego wykonania zamówienia na Wykonawcę zostaną nałożone kary umowne w wysokości i na zasadach uregulowanych w projekcie umowy.

## **27. Wzór umowy.**

- 27.1 Wzór umowy przedstawiony został w załączniku nr 2 do niniejszej Specyfikacji Istotnych Warunków Zamówienia.

## **28. Warunki zmian umowy.**

- 28.1 Zamawiający na podstawie art. 144 ust. 1 ustawy Prawo zamówień publicznych przewiduje możliwość zmiany zawartej umowy w następujących przypadkach:
  - 28.1.1 Zamawiający dopuszcza w trakcie obowiązywania umowy zmianę ceny w związku ze zmianą stawki podatku VAT.
  - 28.1.2 Na wniosek Wykonawcy Zamawiający może zgodzić się na przedłużenie terminu wykonania zamówienia o czas opóźnienia, jeżeli takie opóźnienie będzie miało wpływ na wykonanie przedmiotu umowy w przypadku:
    - 28.1.2.1 wykopalisk uniemożliwiających wykonywanie robót,
    - 28.1.2.2 szczególnie niesprzyjających warunków atmosferycznych, które nie były możliwe do przewidzenia,
    - 28.1.2.3 działania siły wyższej mającej wpływ na termin wykonania zamówienia, (np. działanie sił przyrody – huragan, powódź, pożar; stan wojenny, stan wyjątkowy itp.)
  - 28.1.3 Termin realizacji może ulec zmianie w przypadku konieczności wykonania robót dodatkowych niezbędnych do właściwego wykonania przedmiotu umowy, a których nie można było przewidzieć w terminie jej zawarcia (data zawarcia umowy).

## **29. Środki ochrony prawnej.**

- 29.1 Wykonawcom, których interes prawny doznał lub może doznać uszczerbku w wyniku naruszenia przez zamawiającego przepisów ustawy Prawo zamówień publicznych, przysługują środki ochrony prawnej określone w dziale VI ww. ustawy tj. art. 179-198.

## **30. Powiadomienie o udzieleniu zamówienia.**

- 30.1 Zamawiający udzieli zamówienia Wykonawcy, którego oferta zostanie uznana za najkorzystniejszą.

- 30.2 Niezwłocznie po wyborze najkorzystniejszej oferty zamawiający zawiadomi Wykonawców, którzy złożyli oferty o:
- 30.2.1 wyborze najkorzystniejszej oferty podając nazwę, siedzibę i adres Wykonawcy, którego ofertę wybrano oraz uzasadnienie jej wyboru, a także nazwy, siedziby i adresy Wykonawców, którzy złożyli oferty wraz ze streszczeniem oceny i porównania złożonych ofert zawierającym punktację przyznaną ofertom w każdym kryterium oceny ofert i łączną punktację.
  - 30.2.2 Informację z ww. danymi Zamawiający zamieści na stronie internetowej oraz w miejscu publicznie dostępnym w swojej siedzibie.
  - 30.2.3 Wykonawcach, których oferty zostały odrzucone, podając uzasadnienie faktyczne i prawne.
  - 30.2.4 Wykonawcach, którzy zostali wykluczeni z postępowania o udzielenie zamówienia podając uzasadnienie faktyczne i prawne.
  - 30.2.5 Terminie, po którego upływie umowa w sprawie zamówienia publicznego może być zawarta.
- 30.3 Przed upływem okresu związania ofertą Zamawiający powiadomi, listem poleconym lub za zwrotnym potwierdzeniem odbioru lub faksem, Wykonawcę o przyznaniu mu zamówienia. W powiadomieniu zostanie podany termin i miejsce zawarcia umowy.
- 30.4 Zamawiający zawrze umowę w sprawie zamówienia w terminie nie krótszym niż 5 dni od dnia przesłania zawiadomienia o wyborze najkorzystniejszej oferty, jeżeli zawiadomienie to zostało przesłane w sposób określony w art. 27 ust. 2, albo 10 dni, jeżeli zostało przesłane w inny sposób art. 94. ust. 1 pkt. 2.
- 30.5 Jeżeli Wykonawca, którego oferta została wybrana, uchyla się od zawarcia umowy w sprawie zamówienia publicznego, Zamawiający wybiera ofertę najkorzystniejszą spośród pozostałych ofert, bez przeprowadzenia ich ponownej oceny, chyba że zachodzą przesłanki, o których mowa w art. 93 ust. 1 ustawy Prawo zamówień publicznych.

### **31. Unieważnienie postępowania:**

- 31.1 Zamawiający unieważnia postępowanie w przypadku zaistnienia okoliczności przewidzianych w art. 93 ust. 1 ustawy Prawo zamówień publicznych.
- 31.2 O unieważnieniu postępowania o udzielenie zamówienia Zamawiający zawiadamia równocześnie wszystkich Wykonawców, którzy ubiegali się o udzielenie zamówienia, podając uzasadnienie faktyczne i prawne.

### **32. Postanowienia końcowe:**

- 32.1 W sprawach nieuregulowanych w niniejszej specyfikacji mają zastosowanie przepisy ustawy Prawo zamówień publicznych wraz z aktami wykonawczymi oraz przepisy Kodeksu cywilnego.

### **33. Wykaz załączników:**

- 33.1 Załącznik nr 1 – Formularz oferty
- 33.2 Załącznik nr 2 – Wzór umowy
- 33.3 Załącznik nr 3 – Oświadczenie o spełnianiu warunków udziału w postępowaniu opisanych w art. 22 ust. 1 PZP
- 33.4 Załącznik nr 4 – Wykaz wykonanych przez Wykonawcę robót
- 33.5 Załącznik nr 5 - Oświadczenie o spełnianiu warunku nie wykluczenia z udziału w postępowaniu określonych w art. 24 ust. 1 PZP
- 33.6 Załącznik nr 6 – Lista podmiotów należących do tej samej grupy kapitałowej

- 33.7 Załącznik nr 7 – Wykaz części zamówienia, których wykonanie zostanie powierzone podwykonawcy
- 33.8 Załącznik nr 8 – Zobowiązanie podmiotu trzeciego
- 33.9 Załącznik do umowy – Karta gwarancyjna
- 33.10 Załącznik nr 9 – Dokumentacja techniczna, kosztorys, przedmiar.

.....  
(pieczęć Wykonawcy)

OFERTA  
Nazwa i siedziba Wykonawcy

.....  
.....  
Nazwa i siedziba zamawiającego

.....  
.....  
Nawiązując do ogłoszenia z dnia ..... r. o przetargu nieograniczonym o szacunkowej wartości przedmiotu zamówienia mniejszej od kwot określonych w przepisach wydanych na podstawie art. 11 ust. 8 Pzp dotyczącego zamówienia na modernizację boiska sportowego w miejscowości Pęczniew, zgodnie z wymogami opisu przedmiotu zamówienia, specyfikacją istotnych warunków zamówienia i dokumentacją techniczną za cenę brutto ..... złotych (słownie: ..... złotych)  
..... złotych)  
w tym podatek ..... % VAT w kwocie .....

Potwierdzamy, że zapoznaliśmy się ze specyfikacją istotnych warunków zamówienia i nie wnosimy do niej zastrzeżeń.

1. Oświadczamy, że uważamy się za związanych niniejszą ofertą przez czas wskazany w specyfikacji istotnych warunków zamówienia, tj. 30 dni od ostatecznego terminu składania ofert.
2. Oświadczamy, iż zawarty w specyfikacji istotnych warunków zamówienia projekt umowy został przez nas zaakceptowany i zobowiązujemy się, w przypadku wyboru oferty do zawarcia umowy na warunkach przedstawionych w projekcie, w miejscu i terminie wyznaczonym przez zamawiającego.
3. Zobowiązujemy się wykonać zamówienie w terminie .....
4. Oświadczamy, że oferta nie zawiera informacji stanowiących tajemnicę przedsiębiorstwa w rozumieniu przepisów o zwalczaniu nieuczciwej konkurencji.

5. Oświadczamy na podstawie art. 44, że spełniamy wymagane warunki udziału w postępowaniu.

6. Do niniejszej oferty załączamy:

- 1) oświadczenie o spełnianiu warunków określonych w art. 22 ustawy Prawo zamówień publicznych,
- 2) oświadczenie o braku podstaw do wykluczenia na podstawie art.24 ustawy Prawo zamówień publicznych,
- 3) .....
- 4) .....
- 5) .....
- 6) .....
- 7) .....
- 8) .....
- 9) .....

....., dnia ..... r.

.....

*(podpis osoby uprawnionej do reprezentowania dostawcy)*

**\*Niepotrzebne skreślić.**



Umowa nr .....

W dniu ..... 2014 roku pomiędzy Gminą Pęczniew, z siedzibą: ul. Główna 10/12, 99-235 Pęczniew, NIP 8281359612, REGON 730934393, tel. (43) 6781519, faks: (43)6781519, zwaną w dalszej treści umowy „Zamawiającym”, reprezentowaną przez:

Marcina Janiaka – Wójta Gminy Pęczniew,

a firmą ..... z siedzibą ..... zarejestrowane w ..... pod nr ..... w dniu .....r. REGON ....., NIP ....., zwaną w dalszej treści umowy „Wykonawcą”, reprezentowaną przez:

1. ....,
2. ....

została zawarta umowa o następującej treści:

## §1

## Przedmiot umowy

Zamawiający zleca, a Wykonawca zobowiązuje się wykonać **modernizację boiska sportowego w miejscowości Pęczniew** zgodnie z dokumentacją techniczną i SIWZ.

## §2

## Termin wykonania

1. Termin wykonania przedmiotu zamówienia .....
2. Na wniosek Wykonawcy Zamawiający może zgodzić się na przedłużenie terminu wykonania zamówienia o czas opóźnienia, jeżeli takie opóźnienie będzie miało wpływ na wykonanie przedmiotu umowy w przypadku:
  - 2.1 wykopalisk uniemożliwiających wykonywanie robót,
  - 2.2 szczególnie niesprzyjających warunków atmosferycznych, które nie były możliwe do przewidzenia,
  - 2.3 działania siły wyższej mającej wpływ na termin wykonania zamówienia, (np. działanie sił przyrody – huragan, powódź, pożar; stan wojenny, stan wyjątkowy itp.)
3. Termin realizacji może ulec zmianie w przypadku konieczności wykonania robót dodatkowych niezbędnych do właściwego wykonania przedmiotu umowy, a których nie można było przewidzieć w terminie jej zawarcia (data zawarcia umowy).

## § 3

## Obowiązki Zamawiającego

1. Zamawiający przekaze Wykonawcy teren budowy w terminie 10 dni od dnia podpisania umowy.
2. Zamawiający przekaze komplet dokumentacji projektowej wraz z innymi dokumentami niezbędnymi do prowadzenia budowy w dniu przekazania placu budowy.

## § 4

## Nadzór

1. Zamawiający ustanawia inspektora nadzoru w osobie – ..... nr uprawnień ..... Inspektor nadzoru działa w granicach umocowania określonego przepisami ustawy Prawo budowlane.
2. Wykonawca ustanawia kierownika budowy w osobie – ..... nr uprawnień .....

## § 5

### Obowiązki Wykonawcy

1. Wykonawca zobowiązuje się strzec mienia znajdującego się na terenie budowy, a także zapewnić warunki bezpieczeństwa.
2. W czasie realizacji robót Wykonawca wykona oznakowanie terenu budowy, będzie utrzymywał teren budowy w stanie wolnym od przeszkód komunikacyjnych i w razie potrzeby uzyska decyzję na zajęcie pasa ruchu drogowego od właściwego administratora dróg na swój koszt.
3. Wykonawca zobowiązuje się do umożliwienia wstępu na teren budowy pracownikom państwowego nadzoru budowlanego.
4. Po zakończeniu robót Wykonawca zobowiązany jest do uporządkowania terenu budowy i przekazania go Zamawiającemu w terminie ustalonym datą odbioru robót.
5. Wykonawca zobowiązuje się do ubezpieczenia budowy i robót z tytułu szkód, które mogą zaistnieć w okresie od rozpoczęcia robót do przekazania przedmiotu umowy Zamawiającemu, w związku z określonymi zdarzeniami losowymi – od ryzyk budowlanych oraz od odpowiedzialności cywilnej.
6. Wykonawca obowiązany jest okazać Zamawiającemu na jego żądanie właściwe polisy ubezpieczeniowe.
7. Wykonawca zobowiązany jest do prowadzenia robót zgodnie z dokumentacją projektową, warunkami technicznymi wykonania robót, Prawem budowlanym, BHP i Ppoż.
8. Na materiały Wykonawca obowiązany jest posiadać certyfikat na znak bezpieczeństwa, deklarację zgodności lub certyfikat zgodności z Polską Normą lub aprobatą techniczną.
9. Wykonawca na swój koszt zobowiązany jest do: prawidłowego wytyczenia geodezyjnego budowli, sporządzenia inwentaryzacji geodezyjnej powykonawczej.
- 10. Wykonawca zobowiązany jest do pielęgnowania trawiastej płyty boiska (podlewania, koszenia i nawożenia) do zakończenia okresu wegetacji w 2014r.**

## § 6

### Podwykonawcy

1. Wykonawca może powierzyć wykonanie części zamówienia podwykonawcom pod warunkiem, że posiadają oni kwalifikacje do ich wykonania.
2. Wykonanie prac w podwykonawstwie nie zwalnia Wykonawcy z odpowiedzialności za wykonanie obowiązków wynikających z umowy i obowiązujących przepisów prawa. Wykonawca odpowiada za działania i zaniechania podwykonawców jak za własne.
3. Wykonawca, podwykonawca lub dalszy podwykonawca zamówienia przedkłada Zamawiającemu projekt umowy o podwykonawstwo, której przedmiotem są roboty budowlane przy czym podwykonawca lub dalszy podwykonawca jest obowiązany dołączyć zgodę Wykonawcy na zawarcie umowy o podwykonawstwo o treści zgodnej z projektem umowy.
4. Zamawiający może zgłosić zastrzeżenia do projektu umowy o podwykonawstwo a także projektu jej zmiany w terminie 14 dni od jej otrzymania. W takim samym terminie Zamawiający może wnieść sprzeciw do umowy o podwykonawstwo a także jej zmiany.
5. Zamawiający może wnieść zastrzeżenia lub sprzeciwy, których mowa w ust. 4, wówczas, gdy w projekcie umowy lub w umowie nie są spełnione wymagania określone w specyfikacji istotnych warunków zamówienia, lub gdy termin zapłaty podwykonawcy lub dalszemu podwykonawcy jest dłuższy niż 14 dni od dnia doręczenia wykonawcy, podwykonawcy lub dalszemu podwykonawcy faktury lub rachunku, potwierdzających wykonanie zleconej podwykonawcy lub dalszemu podwykonawcy dostawy, usługi lub roboty budowlanej.

6. Niezgłoszenie pisemnych zastrzeżeń do przedłożonego projektu umowy a także projektu jej zmiany w terminie określonym w pkt. 4 uważa się za akceptację projektu umowy przez Zamawiającego.
7. Wykonawca, podwykonawca lub dalszy podwykonawca zamówienia na roboty budowlane przedkłada Zamawiającemu poświadczoną za zgodność z oryginałem kopię umowy o podwykonawstwo a także jej zmianę, której przedmiotem są dostawy lub usługi, w terminie 7 dni od dnia jej zawarcia, z wyłączeniem umów o podwykonawstwo o wartości mniejszej niż 0,5 % wartości umowy w sprawie zamówienia publicznego oraz umów o podwykonawstwo, których przedmiot został wskazany przez zamawiającego w SIWZ, jako niepodlegający niniejszemu obowiązkowi. Wyłączenie o którym mowa w zdaniu pierwszym, nie dotyczy umów o podwykonawstwo o wartości większej niż 50 000 zł.
8. W przypadku powierzenia przez Wykonawcę realizacji części zadania podwykonawcy, Wykonawca jest zobowiązany do dokonania we własnym zakresie zapłaty wynagrodzenia należnego podwykonawcy z zachowaniem terminów płatności określonych w umowie z podwykonawcą – nie dłuższy niż 14 dni.
9. Wykonawca odpowiada bezpośrednio przed zamawiającym za wypełnianie swych zobowiązań w stosunku do podwykonawców.
10. Brak dowodów (kopia faktury + kopia przelewu bankowego zapłaty + pisemne oświadczenie podwykonawcy) potwierdzających zapłatę należnego podwykonawcom wynagrodzenia może spowodować wstrzymanie wynagrodzenia należnego wykonawcy.
11. W przypadku uchylenia się Wykonawcy, podwykonawcy lub dalszego podwykonawcy od obowiązku zapłaty wynagrodzenia przysługującego podwykonawcy lub dalszemu podwykonawcy, który zawarł zaakceptowaną przez Zamawiającego umowę o podwykonawstwo, Zamawiający dokonuje bezpośredniej zapłaty wymagalnego wynagrodzenia na zasadach ustalonych w art. 143c ustawy z dnia 29 stycznia 2004r. Prawo zamówień publicznych i niniejszej umowie, w terminie 30 dni od zgłoszenia żądania przez podwykonawcę lub dalszego podwykonawcę, o ile nie zaistnieją przesłanki do zastosowania art. 143 c ust. 5 pkt 1, 2 ustawy Prawo zamówień publicznych, skutkujące odmową lub wstrzymaniem zapłaty.

## § 7

### Wynagrodzenie

1. Strony ustalają, że obowiązującą ich formą wynagrodzenia zgodnie z istotnymi warunkami zamówienia oraz wybraną ofertą będzie wynagrodzenie kosztorysowe.
2. Ustalone w tej formie wynagrodzenie Wykonawcy wyraża się kwotą ..... złotych brutto (słownie: ..... zł.), w tym ..... % podatek VAT w kwocie .....
3. Wynagrodzenie to obejmuje pełny zakres robót budowlano – montażowych zawartych w dokumentacji technicznej.
4. Wynagrodzenie może ulec zmianie w przypadku ustawowej zmiany stawki podatku VAT.

## § 8

### Rozliczenie za wykonany przedmiot umowy

1. Ustala się realizację płatności fakturą końcową jako rozliczenie całości robót po dokonaniu odbioru inwestycji.
2. W przypadku, gdy Zamawiający zaakceptował umowę o podwykonawstwo zapłata uwarunkowana będzie przedstawieniem przez Wykonawcę dowodu potwierdzającego zapłatę wymaganego wynagrodzenia podwykonawcom lub dalszym podwykonawcom.

3. W przypadku dokonania bezpośredniej zapłaty podwykonawcy lub dalszemu podwykonawcy, Zamawiający potrąca kwotę wypłaconego wynagrodzenia z wynagrodzenia należnego Wykonawcy.
4. Rozliczenie ostateczne zostanie dokonane po dokonaniu odbioru końcowego przedmiotu umowy bez wad na podstawie protokołu odbioru końcowego, wystawieniu karty gwarancyjnej oraz po przedłożeniu dokumentów potwierdzających rozliczenie się Wykonawcy z Podwykonawcami.
5. Faktura końcowa będzie wypłacona w terminie 21 dni od daty jej doręczenia do siedziby Zamawiającego, przelewem na wskazane przez Wykonawcę konto bankowe podane na fakturze.

## § 9

### Kary umowne

1. Strony postanawiają, że obowiązującą je formą odszkodowania stanowią kary umowne.
2. Kary te będą naliczane w następujących wypadkach i wysokościach:
  - 2.1 Wykonawca płaci zamawiającemu kary umowne:
    - 2.1.1 za zwłokę w wykonaniu przedmiotu zamówienia w terminie określonym w § 2 umowy 0,1 % wysokości wynagrodzenia za każdy dzień zwłoki.
    - 2.1.2 za odstąpienie od umowy z przyczyn zależnych od Wykonawcy – 10 % wynagrodzenia umownego.
  - 2.2 Zamawiający zapłaci Wykonawcy kary umowne:
    - 2.2.1 z tytułu odstąpienia od umowy z przyczyn niezależnych od Wykonawcy w wysokości 10 % wynagrodzenia umownego z wyłączeniem przypadków określonych w § 12 pkt 1.
  - 2.3 Wykonawca zapłaci także karę umowną w wysokości 0,1 % wysokości wynagrodzenia za każdy dzień zwłoki z tytułu:
    - 2.3.1 Braku zapłaty lub nieterminowej zapłaty wynagrodzenia należnego podwykonawcom lub dalszym podwykonawcom;
    - 2.3.2 Nieprzedłożenia do zaakceptowania projektu umowy o podwykonawstwo lub jej zmiany;
    - 2.3.3 Nieprzedłożenia poświadczonej za zgodność odpisu z oryginałem umowy o podwykonawstwo lub jej zmiany;
    - 2.3.4 Braku zmiany umowy o podwykonawstwo w zakresie terminu zapłaty.
3. Strony zastrzegają sobie prawo do odszkodowania uzupełniającego, przenoszącego wysokość kar umownych do wysokości rzeczywiście poniesionej szkody.

## § 10

### Odbiór przedmiotu umowy

1. Strony postanawiają, że przedmiotem odbioru końcowego będzie zadanie określone w § 1.
2. Roboty zanikające lub ulegające zakryciu podlegają odbiorowi końcowemu na podstawie dokonanych wpisów do dziennika budowy (jeżeli jest wymagany) przez inspektora nadzoru, o ich wykonaniu bez wad oraz protokołów z odbiorów częściowych.
3. Wykonawca zgłosi Zamawiającemu gotowość do odbioru na piśmie najpóźniej w terminie określonym w § 2.
4. Zamawiający rozpocznie odbiór przedmiotu zamówienia najpóźniej w terminie 7 dni od daty zawiadomienia go o osiągnięciu gotowości do odbioru, zawiadamiając o tym Wykonawcę. Czynności odbioru łącznie z wykonaniem niezbędnych poprawek nie będą trwały dłużej niż 30 dni od daty rozpoczęcia odbioru z uwzględnieniem treści ujętej w § 9 pkt 5. Do powyższego terminu nie wlicza się czasu wykonywania prac zaleconych przez Organy Państwowe podczas oddawania obiektu do użytkowania.

5. Jeżeli w toku czynności odbioru zostaną stwierdzone wady, to Zamawiający może odmówić odbioru, do czasu usunięcia wad. Usunięcie wad w terminie wyznaczonym przez Zamawiającego nie powoduje zmiany terminu odbioru końcowego skutkującej naliczeniem kar za zwłokę.
6. Strony postanawiają, że z czynności odbioru będzie spisany protokół zawierający wszelkie ustalenia dokonane w toku odbioru, jak też terminy wyznaczone na usunięcie stwierdzonych w protokole wad.
7. W terminie 5 dni przed odbiorem Wykonawca przekaże Zamawiającemu:
  - 7.1 Dokumentację powykonawczą
  - 7.2 Oświadczenia, wymagane zgodnie z obowiązującymi przepisami prawa w procedurach uzyskiwania pozwolenia na użytkowanie (jeżeli jest wymagane).
  - 7.3 Pisemną gwarancję na wykonane roboty, zastosowane materiały i urządzenia jeżeli takie występują.
8. Podstawą rozliczenia Wykonawcy z wykonania przedmiotu zamówienia stanowić będzie protokół odbioru ostatecznego robót.
9. Odbiór końcowy bez wad stanowi jednocześnie odbiór ostateczny przedmiotu zamówienia.

## § 11

### Zmiany umowy

Zmiana postanowień zawartej umowy pod rygorem nieważności może nastąpić za zgodą obu stron, wyrażoną na piśmie wyłącznie w okolicznościach określonych w § 2, w § 7 pkt 4 oraz w przypadkach określonych w art. 144 Pzp.

## § 12

### Odstąpienie od umowy

1. Oprócz wypadków wymienionych w treści umowy a wynikających z Kodeksu Cywilnego stronom przysługuje prawo do odstąpienia od umowy w następujących sytuacjach:
  - 1.1 w razie wystąpienia istotnej zmiany okoliczności powodującej, że wykonanie umowy nie leży w interesie publicznym, czego nie można było przewidzieć w chwili zawarcia umowy, odstąpienie od umowy w tym wypadku może nastąpić w terminie jednego miesiąca od powzięcia tej decyzji;
  - 1.2 zostanie ogłoszona upadłość lub rozwiązanie firmy Wykonawcy;
  - 1.3 Wykonawca nie rozpoczął robót bez uzasadnionej przyczyny oraz nie kontynuuje ich pomimo wezwania Zamawiającego złożonego na piśmie.
2. Wykonawcy przysługuje prawo do odstąpienia od umowy w szczególności gdy Zamawiający odmawia bez uzasadnionej przyczyny odbioru robót.
3. Odstąpienie od umowy powinno nastąpić w formie pisemnej pod rygorem nieważności takiego oświadczenia i powinno zawierać uzasadnienie.
4. W wypadku odstąpienia od umowy, strony obciążają następujące obowiązki szczegółowe:
  - 4.1 W terminie 7 dni od daty odstąpienia od umowy Wykonawca przy udziale Zamawiającego sporządza protokół inwentaryzacyjny robót w toku wg stanu na dzień odstąpienia,
  - 4.2 Wykonawca zabezpieczy przerwane roboty w zakresie obustronnie uzgodnionym na koszt tej strony, która odstąpiła od umowy,
  - 4.3 Wykonawca sporządzi wykaz materiałów, które nie mogą być przez niego wykorzystane do realizacji innych robót nie objętych umową, jeżeli odstąpienie nastąpiło z przyczyn niezależnych od niego,

- 4.4 Wykonawca zgłosi do dokonania przez Zamawiającego odbioru robót przerwanych oraz robót zabezpieczających, jeżeli odstąpienie od umowy nastąpiło z przyczyn, za które Wykonawca nie odpowiada,
- 4.5 Wykonawca niezwłocznie – a najpóźniej w ciągu 14 dni usunie z terenu budowy urządzenia zaplecza przez niego wzniesione bądź dostarczone,
- 4.6 Zamawiający w razie odstąpienia od umowy z przyczyn, za które Wykonawca nie odpowiada, obowiązany jest do:
- 4.6.1 dokonania odbioru robót przerwanych oraz zapłaty wynagrodzenia za roboty, które zostały wykonane do dnia odstąpienia,
  - 4.6.2 odkupienia materiałów określonych w pkt.4.3,
  - 4.6.3 rozliczenia z Wykonawcą z tytułu nierozliczonych kosztów budowy,
  - 4.6.4 przyjęcia od Wykonawcy pod swój dozór terenu budowy.

### § 13

#### Gwarancja i rękojmia

1. Wykonawca udzieli Zamawiającemu na wykonane roboty ..... miesięcznej gwarancji od daty odbioru końcowego bez wad.
2. Warunki gwarancji i rękojmi zostały określone w Karcie gwarancyjnej stanowiącej załącznik do umowy.

### § 14

#### Postanowienia końcowe

1. Właściwym do rozpoznania sporów wynikających z niewykonania umowy jest sąd powszechny właściwy dla miejsca wykonania umowy.
2. W sprawach nieuregulowanych niniejszą umową stosuje się przepisy ustawy Prawo zamówień publicznych, kodeksu cywilnego, a w sprawach procesowych przepisy kodeksu postępowania cywilnego.
3. Umowę niniejszą sporządzono w dwóch jednobrzmiących egzemplarzach po jednym(1) egzemplarzu dla każdej ze stron.

Integralną część umowy stanowią następujące dokumenty:

1. SIWZ, oferta i dokumentacja przetargowa.
2. Kosztorys ofertowy.
3. Karta gwarancyjna.

ZAMAWIAJĄCY:

WYKONAWCA:

.....  
(pieczęć Wykonawcy)

**Zamawiający:**  
**Gmina Pęczniew**  
**ul. Główna 10/12**  
**99-235 Pęczniew**

Nazwa zamówienia: modernizacja boiska sportowego w miejscowości Pęczniew.

### O Ś W I A D C Z E N I E

**Zgodnie z art. 22 ust. 1 w związku z art. 44 ustawy z dnia 29 stycznia 2004 roku Prawo zamówień publicznych (Dz.U. z 2013r., poz. 907 ze zmianami).**

Wykonawca:

Nazwa:.....

.....

Adres.....

.....

Telefon .....

e-mail .....

Oświadczam(y), że:

Jestem(jesteśmy) uprawniony(uprawnieni) do występowania w obrocie prawnym zgodnie z wymaganiami ustawowymi i spełniam(y) następujące warunki dotyczące:

1. Posiadania uprawnień niezbędnych do wykonywania określonej działalności lub czynności, jeżeli przepisy prawa nakładają obowiązek ich posiadania;
2. Posiadania wiedzy i doświadczenia;
3. Dysponowania odpowiednim potencjałem technicznym oraz osobami zdolnymi wykonania zamówienia;
4. Sytuacji ekonomicznej i finansowej.

Prawdziwość powyższych danych potwierdzam własnoręcznym podpisem – świadom(i) odpowiedzialności karnej z art. 233 KK.

.....

(podpis osoby uprawnionej do reprezentowania Wykonawcy)

**WYKAZ WYKONANYCH PRZEZ WYKONAWCĘ ROBÓT****Zamawiający:****Gmina Pęczniew****ul. Główna 10/12****99-235 Pęczniew****Nazwa zamówienia:** modernizacja boiska sportowego w miejscowości Pęczniew.

Wykonawca:

Nazwa .....

Adres .....

.....

Telefon .....

e-mail .....

Oświadczam(y), że:

W okresie ostatnich pięciu lat przed upływem terminu składania ofert albo wniosków o dopuszczenie do udziału w postępowaniu, a jeżeli okres prowadzenia działalności jest krótszy w tym okresie, wykonałem (wykonaliśmy) następujące roboty:

Lp.	Nazwa i adres podmiotu, na rzecz którego realizowano zamówienie	Wartość zamówienia	Opis wykonanych robót – rodzaj, miejsce wykonania, zakres rzeczowy	Data wykonania data rozpoczęcia i zakończenia	Nazwa i adres podmiotu wykazującego posiadanie doświadczenia

Jeżeli Wykonawca polega na wiedzy i doświadczeniu innych podmiotów należy do powyższego wykazu dołączyć pisemne zobowiązanie tych podmiotów do oddania do dyspozycji niezbędnych zasobów na okres korzystania z nich przy wykonywaniu zamówienia.

.....

pieczęć wykonawcy

.....

podpis upoważnionego przedstawiciela wykonawcy



## **OŚWIADCZENIE O BRAKU PODSTAW DO WYKLUCZENIA Z POSTĘPOWANIA**

Stosownie do treści art. 24 ust 1 w związku z art. 44 ustawy z dnia 29 stycznia 2004 roku

Prawo zamówień publicznych (Dz. U. z 2013r., poz. 907 ze zm.)

Składając ofertę w postępowaniu o udzielenie zamówienia w trybie przetargu nieograniczonego na modernizację boiska sportowego w miejscowości Pęczniew - mając na uwadze przesłanki wykluczenia zawarte w art. 24 ust. 1 ustawy tj.:

„1. Z postępowania o udzielenie zamówienia wyklucza się:

1) wykonawców, którzy wyrządzili szkodę, nie wykonując zamówienia lub wykonując je nienależycie, lub zostali zobowiązani do zapłaty kary umownej, jeżeli szkoda ta lub obowiązek zapłaty kary umownej wynosiły nie mniej niż 5 % wartości realizowanego zamówienia i zostały stwierdzone orzeczeniem sądu, które uprawomocniło się w okresie 3 lat przed wszczęciem postępowania;

1a) wykonawców, z którymi dany zamawiający rozwiązał albo wypowiedział umowę w sprawie zamówienia publicznego albo odstąpił od umowy w sprawie zamówienia publicznego, z powodu okoliczności, za które wykonawca ponosi odpowiedzialność, jeżeli rozwiązanie albo wypowiedzenie umowy albo odstąpienie od niej nastąpiło w okresie 3 lat przed wszczęciem postępowania, a wartość niezrealizowanego zamówienia wyniosła co najmniej 5% wartości umowy;

2) wykonawców, w stosunku do których otwarto likwidację lub których upadłość ogłoszono, z wyjątkiem wykonawców, którzy po ogłoszeniu upadłości zawarli układ zatwierdzony prawomocnym postanowieniem sądu, jeżeli układ nie przewiduje zaspokojenia wierzycieli przez likwidację majątku upadłego;

3) wykonawców, którzy zalegają z uiszczeniem podatków, opłat lub składek na ubezpieczenia społeczne lub zdrowotne, z wyjątkiem przypadków gdy uzyskali oni przewidziane prawem zwolnienie, odroczenie, rozłożenie na raty zaległych płatności lub wstrzymanie w całości wykonania decyzji właściwego organu;

4) osoby fizyczne, które prawomocnie skazano za przestępstwo popełnione w związku z postępowaniem o udzielenie zamówienia, przestępstwo przeciwko prawom osób wykonujących pracę zarobkową, przestępstwo przeciwko środowisku, przestępstwo przekupstwa, przestępstwo przeciwko obrotowi gospodarczemu lub inne przestępstwo popełnione w celu osiągnięcia korzyści majątkowych, a także za przestępstwo skarbowe lub przestępstwo udziału w zorganizowanej grupie albo związku mających na celu popełnienie przestępstwa lub przestępstwa skarbowego;

5) spółki jawne, których wspólnika prawomocnie skazano za przestępstwo popełnione w związku z postępowaniem o udzielenie zamówienia, przestępstwo przeciwko prawom osób wykonujących pracę zarobkową, przestępstwo przeciwko środowisku, przestępstwo przekupstwa, przestępstwo przeciwko obrotowi gospodarczemu lub inne przestępstwo popełnione w celu osiągnięcia korzyści majątkowych, a także za przestępstwo skarbowe lub przestępstwo udziału w zorganizowanej grupie albo związku mających na celu popełnienie przestępstwa lub przestępstwa skarbowego;

6) spółki partnerskie, których partnera lub członka zarządu prawomocnie skazano za przestępstwo popełnione w związku z postępowaniem o udzielenie zamówienia, przestępstwo przeciwko prawom osób wykonujących pracę zarobkową, przestępstwo przeciwko środowisku, przestępstwo przekupstwa, przestępstwo przeciwko obrotowi gospodarczemu lub

inne przestępstwo popełnione w celu osiągnięcia korzyści majątkowych, a także za przestępstwo skarbowe lub przestępstwo udziału w zorganizowanej grupie albo związku mających na celu popełnienie przestępstwa lub przestępstwa skarbowego;

7) spółki komandytowe oraz spółki komandytowo-akcyjne, których komplementariusza prawomocnie skazano za przestępstwo popełnione w związku z postępowaniem o udzielenie zamówienia, przestępstwo przeciwko prawom osób wykonujących pracę zarobkową, przestępstwo przeciwko środowisku, przestępstwo przekupstwa, przestępstwo przeciwko obrotowi gospodarczemu lub inne przestępstwo popełnione w celu osiągnięcia korzyści majątkowych, a także za przestępstwo skarbowe lub przestępstwo udziału w zorganizowanej grupie albo związku mających na celu popełnienie przestępstwa lub przestępstwa skarbowego;

8) osoby prawne, których urzędującego członka organu zarządzającego prawomocnie skazano za przestępstwo popełnione w związku z postępowaniem o udzielenie zamówienia, przestępstwo przeciwko prawom osób wykonujących pracę zarobkową, przestępstwo przeciwko środowisku, przestępstwo przekupstwa, przestępstwo przeciwko obrotowi gospodarczemu lub inne przestępstwo popełnione w celu osiągnięcia korzyści majątkowych, a także za przestępstwo skarbowe lub przestępstwo udziału w zorganizowanej grupie albo związku mających na celu popełnienie przestępstwa lub przestępstwa skarbowego;

9) podmioty zbiorowe, wobec których sąd orzekł zakaz ubiegania się o zamówienia na podstawie przepisów o odpowiedzialności podmiotów zbiorowych za czyny zabronione pod groźbą kary.”

10) wykonawców będących osobami fizycznymi, które prawomocnie skazano za przestępstwo, o którym mowa w art. 9 lub art. 10 ustawy z dnia 15 czerwca 2012 r. o skutkach powierzania wykonywania pracy cudzoziemcom przebywającym wbrew przepisom na terytorium Rzeczypospolitej Polskiej (Dz. U. poz. 769) — przez okres 1 roku od dnia uprawomocnienia się wyroku;

11) wykonawców będących spółką jawną, spółką partnerską, spółką komandytową, spółką komandytowo-akcyjną lub osobą prawną, których odpowiednio wspólnika, partnera, członka zarządu, komplementariusza lub urzędującego członka organu zarządzającego prawomocnie skazano za przestępstwo, o którym mowa w art. 9 lub art. 10 ustawy z dnia 15 czerwca 2012 r. o skutkach powierzania wykonywania pracy cudzoziemcom przebywającym wbrew przepisom na terytorium Rzeczypospolitej Polskiej — przez okres 1 roku od dnia uprawomocnienia się wyroku.

**oświadczam, że**

**nie podlegam wykluczeniu z postępowania o udzielenie niniejszego zamówienia na podstawie przytoczonego art. 24 ust. 1 ustawy.**

....., dnia .....

.....  
imię, nazwisko (pieczęć) i podpis/y  
osoby/osób upoważnionej/ych do reprezentowania  
Wykonawcy

**Lista podmiotów należących do tej samej grupy kapitałowej / informacja o tym, że wykonawca nie należy do grupy kapitałowej\***

Składając ofertę w postępowaniu o udzielenie zamówienia na: modernizację boiska sportowego w miejscowości Pęczniew;

Zgodnie z art. 26 ust 2 pkt 2d ustawy z dnia 29 stycznia 2004 roku – Prawo zamówień publicznych (Dz.U. z 2013r., poz. 907 ze zmianami).

- 1. Składam listę podmiotów razem z którymi należymy do tej samej grupy kapitałowej w rozumieniu ustawy z dnia 16 lutego 2007 roku \_ Ustawa o ochronie konkurencji i konsumentów (Dz.U. z 2007r. Nr 50, poz. 331 ze zmianami).**

Lp.	Nazwa podmiotu	Adres podmiotu
1		
2		
3		

.....  
(miejscowość, data)

.....  
(podpis osoby/osób uprawnionej/yh do reprezentowania wykonawcy)

- 2. Informuję, że wykonawca nie należy do grupy kapitałowej, o której mowa w art. 24 ust. 2 pkt 5 ustawy Prawo zamówień publicznych.**

.....  
(miejscowość, data)

.....  
(podpis osoby/osób uprawnionej/yh do reprezentowania wykonawcy)

**\*Należy wypełnić pkt 1 lub 2**

**WYKAZ CZĘŚCI ZAMÓWIENIA, KTÓRYCH WYKONANIE ZOSTANIE  
POWIERZONE PODWYKONAWCOM**

**Zamawiający:**  
**Gmina Pęczniew**  
**ul. Główna 10/12**  
**99-235 Pęczniew**

**Wykonawca:**

Nazwa i adres .....

Wykonawcy: .....

.....  
.....  
.....

**OŚWIADCZAM(Y), ŻE:**

W związku z wykonywaniem zamówienia pn. modernizacja boiska sportowego w miejscowości Pęczniew wykonanie wymienionych niżej jego części, powierzone zostaną do zrealizowania podwykonawcy:

Lp.	Części przedmiotu zamówienia, których wykonanie zostanie powierzone podwykonawcy

.....  
Miejscowość, data

.....  
podpis osoby(osób) uprawnionej(ych) do reprezentowania Wykonawcy

**Zamawiający:**  
**Gmina Pęczniew**  
**ul. Główna 10/12**  
**99-235 Pęczniew**

**Zobowiązanie podmiotu trzeciego**

Ja .....,  
niżej podpisany niniejszym potwierdzam oddanie do dyspozycji firmie .....  
.....  
swoich zasobów, umiejętności, kwalifikacji i doświadczenia na okres korzystania z nich  
podczas realizacji zamówienia pn.: modernizacja boiska sportowego w miejscowości.  
Zobowiązanie zgodne z art. 26 ust 2b Ustawy z dnia 29 stycznia 2004 r. Prawo zamówień  
publicznych (tj. Dz. U. z 2013r., poz. 907 z późn. zm).

.....  
Pieczęć i podpis osoby składającej zobowiązanie

.....  
(podpis Wykonawcy)

**KARTA  
GWARANCYJNA**

**Do umowy nr ..... zawartej w dniu ..... z Gminą Pęczniew na wykonanie**

.....  
.....

**WARUNKI GWARANCJI I RĘKOJMI ORAZ SERWISU**

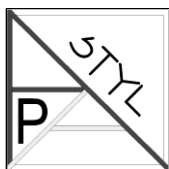
1. Gwarant udziela gwarancji na okres ..... miesięcy licząc od dnia odbioru końcowego robót (bez wad).
2. Przedmiotem gwarancji jest obiekt budowlany będący przedmiotem umowy, której załącznikiem jest niniejsza gwarancja.
3. Gwarancją objęte są wszelkie wady ukryte wynikające zarówno ze sposobu wykonania jak i z jakości użytego sprzętu oraz użytych materiałów i surowców.
4. Gwarancją objęte są wszelkie uszkodzenia obiektu powstałe w okresie gwarancji wynikające zarówno ze sposobu wykonania jak i z jakości użytego sprzętu oraz użytych materiałów i surowców.
5. Reklamacje zgłaszane przez Zamawiającego, dotyczące obiektu Gwarant zobowiązany jest załatwić w terminie
  - 5.1 jeżeli wada uniemożliwia zgodne z obowiązującymi przepisami użytkowanie obiektu – natychmiast po zgłoszeniu roszczenia;
  - 5.2 w pozostałych przypadkach, w terminie uzgodnionym w protokole spisany przy udziale obu stron;
  - 6.1 usunięcie wad i usterek powinno być stwierdzone protokolarnie
6. W przypadku usunięcia przez Wykonawcę istotnej wady lub wykonania wadliwej części robót budowlanych na nowo, termin gwarancji biegnie na nowo od chwili wykonania robót budowlanych lub usunięcia wad.
7. W innych przypadkach termin gwarancji ulega przedłużeniu o czas w ciągu którego wskutek wady przedmiotu objętego gwarancją Zamawiający nie mógł z niego korzystać.
8. Nie podlegają uprawnieniom z tytułu gwarancji jakości wady powstałe na skutek:
  - 8.1 siły wyższej, pod pojęciem których strony utrzymują: stan wojny, stan klęski żywiołowej i strajk generalny;
  - 8.2 normalnego zużycia obiektu lub jego części;
  - 8.3 szkód wynikłych z winy Użytkownika, a w szczególności konserwacji i użytkowania budowli w sposób niezgodny z zasadami eksploatacji i użytkowania;
  - 8.4 celowych działań osób trzecich.
9. Wykonawca, niezależnie od udzielonej gwarancji jakości, ponosi odpowiedzialność z tytułu rękojmi za wady obiektu budowlanego.
10. Strony ustalają, że okres rękojmi zostaje określony na 6 miesięcy ponad okres wyznaczonej gwarancji.

.....  
(podpis gwaranta)

.....  
(miejsce, data odbioru końcowego robót bez wad)

**Dokumentacja techniczna,**

**Kosztorys, Przedmiar.**



# **Autorska Pracownia Architektury**

**\*STYL\***

91-473 Łódź ul. Skarbowa 10/1 Tel.(0-42) 633-09-22 tel. kom. 0 601 22-22-89  
REGON: 471351832

**TEMAT:** **MODERNIZACJA - PRZEBUDOWA BOISKA  
SPORTOWEGO W MIEJSCOWOŚCI PĘCZNIEW**

**ADRES:** 99-235 Pęczniew, ul.Główna  
dz. nr ewid. 683, 674  
Gmina Pęczniew

**INWESTOR:** Gmina Pęczniew  
Adres Urzędu Gminy Pęczniew: 99-235 Pęczniew, ul.Główna 10/12

**OPRACOWANIE:** **PROJEKT BUDOWLANO-ARCHITEKTONICZNY**

## **PROJEKT ARCHITEKTONICZNY**

**PROJEKTANT :** arch. Anna Chmielak  
upr. bud. nr 68/98/ WŁ

**SPRAWDZAJĄCY:** arch. Dominika Krogulska  
upr. bud. nr 133/99 WŁ

## **PROJEKT KONSTRUKCJI**

**PROJEKTANT :** mgr inż. Paweł Kimaczyński  
upr. bud. nr 180/99/WŁ



**SPIS TREŚCI OPRACOWANIA**

A.	Opis techniczny	
B.	Załączniki formalno-prawne	
C.	Część rysunkowa :	
1.1.	Projekt zagospodarowania terenu	1:500
2.1.	Rzut boiska wraz z ogrodzeniem	1:250
2.2.	Ogrodzenie i piłkochwyty	1:25
2.3.	Bramka do piłki nożnej	
2.3a.	Detal A fundamentu bramki	1:25
3.1.	Przekroje przez boisko piłki nożnej	
3.2.	Przekrój przez chodnik	

## **A: OPIS TECHNICZNY – SPIS TREŚCI**

### **1. PROJEKT ZAGOSPODAROWANIA TERENU**

- 1.1. Projektowany stan zagospodarowania terenu, niezbędny do realizacji inwestycji
- 1.2. Dane liczbowe boiska
- 1.3. Zagospodarowanie terenu, w tym urządzenia budowlane, układ komunikacyjny, sieci uzbrojenia terenu, z przeciwpożarowym zaopatrzeniem wody, ukształtowanie terenu i zieleni
  - 1.3.1. Układ komunikacyjny
  - 1.3.2. Sieci uzbrojenia terenu
  - 1.3.3. Ukształtowanie terenu
  - 1.3.4. Ukształtowanie zieleni
  - 1.3.5. Dane o istniejących i przewidywanych cechach zagrożenia dla środowiska oraz higieny i zdrowia użytkowników
  - 1.3.6. Informacje dotyczące bezpieczeństwa i zdrowia użytkowników
  - 1.3.7. Dostępność dla osób niepełnosprawnych
- 1.4. Rozwiązania techniczne boiska
- 1.5. Powierzchnie utwardzone
- 1.6. Ogrodzenie terenu

## 1. PROJEKT ZAGOSPODAROWANIA TERENU

Projekt zawiera zagospodarowanie terenu przeznaczonego pod modernizację – przebudowę boiska sportowego do gry w piłkę nożną wraz z towarzyszącymi urządzeniami budowlanymi i niezbędną infrastrukturą techniczną, w tym instalacją doziemną wody i elementami małej architektury.

Adres inwestycji: 99-235 Pęczniew, ul. Główna, dz. nr ewid. 683, 674, Gmina Pęczniew

### 1.1 Projektowany stan zagospodarowania terenu, niezbędny do realizacji inwestycji.

Przedmiotem inwestycji jest przebudowa boiska sportowego na potrzeby gry w piłkę nożną.

Zakres inwestycji obejmuje:

- przebudowę – BOISKA DO PIŁKI NOŻNEJ – nawierzchnia trawiasta naturalna
- budowę ciągu komunikacyjnego
- budowę ogrodzenia terenu boisk wraz z piłkochwydami, bramą wjazdową i furtką wejściową
- budowę infrastruktury technicznej– przebudowa istniejącego przyłącza wody

### 1.2. Dane liczbowe boiska:

#### Boisko do piłki nożnej

Powierzchnia boiska	4705,8	m <sup>2</sup>
Powierzchnia boiska z wybiegami	5624,4	m <sup>2</sup>
Szerokość	52,6	m
Wybiegi	3,00	m
Szerokość całkowita	58,6	m
Długość	89,46	m
Wybiegi	3,00	m
Długość całkowita	95,76	m

### 1.3. Zagospodarowanie terenu, w tym urządzenia budowlane, układ komunikacyjny, sieci uzbrojenia terenu, ukształtowanie terenu i zieleni.

Projekt zagospodarowania terenu obejmuje przebudowę boiska do gry w piłkę nożną o nawierzchni trawiastej naturalnej, wraz z towarzyszącymi urządzeniami budowlanymi, w tym: elementy małej architektury: bramki gotowe atestowane, słupki, piłkochwyty, ogrodzenie typu lekkiego z siatki ocynkowanej na słupkach, instalacja doziemna wody (przebudowa istniejącego przyłącza wody).

Boisko stanowić będzie uzupełnienie zespołu boisk typu Orlik 2012, przewidzianego do realizacji na tym samym terenie (działki nr wid 674, 683) i objętego odrębnym pozwoleniem nr 171/ 2012 wydanym przez Starostwo Powiatowe w Poddębicach.

#### 1.4.1. Układ komunikacyjny

Projektowane ciągi komunikacyjne znajdują się na wewnętrznym terenie objętym opracowaniem, będą służyły jako dojście do przedmiotowego obiektu. Zaprojektowano ciąg komunikacyjny w postaci chodników z kostki betonowej szer. 1,5m prowadzących do boiska. Teren posiada dostęp do drogi publicznej istniejącym zjazdem z drogi gminnej.

#### 1.3.2. Sieci uzbrojenia terenu

Dla potrzeb boiska projektowane jest podłączenie inwestycji do podziemnej sieci uzbrojenia terenu:

- sieć wodociągowa: Na potrzeby inwestycji przewiduje się wykorzystanie istniejącego przyłącza wody. Ze względu na kolizję z projektowanymi utwardzeniami terenu należy zlikwidować istniejącą studzienkę i wybudować nową zasilaną z tego samego istniejącego przyłącza. W/wym. przyłączy zasilane jest z sieci ulicznej w ul. Sportowej.
- sieć kanalizacji deszczowej – Odprowadzenie wód opadowych z terenów boisk na teren własny – tereny zielone.

#### 1.3.3 Ukształtowanie terenu

Teren inwestycji jest płaski nie wymaga makroniwelacji.

Spadki przewidziane w obszarze boiska wynoszą: boisko do piłki nożnej 0,6%, strefa wybiegu 1%

Na podstawie badań geotechnicznych podłoża, stwierdzono występowanie gruntów o kategorii nośności G1 i poziom wód gruntowych nie mający wpływu na przedsięwzięcie. Wierzchnią warstwę podłoża stanowi grunt niebudowlany grubości od 30 do 50 cm, przewidziany do usunięcia.

### 1.3.4 Ukształtowanie zieleni

Projektowana inwestycja ma charakter rekreacyjny. Wokół boiska przewiduje się zachować istniejącą nawierzchnię trawiastą. Pokrycie przedmiotowego boiska stanowić będzie trawa naturalna.

### 1.3.5. Dane o istniejących i przewidywanych cechach zagrożenia dla środowiska oraz higieny i zdrowia użytkowników

Projektowany obiekt nie ma negatywnego wpływu na środowisko przyrodnicze. Gromadzenie odpadków stałych w kontenerze na terenie opracowania.

### 1.3.6. Informacje dotyczące bezpieczeństwa i zdrowia użytkowników

Przedmiotowy obiekt spełnia wymogi bezpieczeństwa i zdrowia użytkowników pod warunkiem użytkowania obiektu zgodnie z wytycznymi projektanta. Elementy wyposażenia boiska muszą być produktami atestowanymi, użytkowymi zgodnie z wytycznymi producenta.

### 1.3.7. Dostępność dla osób niepełnosprawnych

Obiekt jest dostępny dla osób niepełnosprawnych. Teren inwestycji jest płaski i nie wymaga stosowania podjazdów, pochylni itp.

## 1.4. Rozwiązania techniczne boiska

Boisko do piłki nożnej o wymiarach pola do gry 52,6m x 89,46m o powierzchni 4705,8m<sup>2</sup>

- podbudowa przepuszczalna
- nawierzchnia do piłki nożnej – trawa naturalna

#### PODBUDOWA:

- Grunt rodzimy,
- Podbudowa żwirowa gr.12cm
- Geowłóknina separacyjna
- Humus obsiany trawą naturalną gr.12cm

Boisko należy oddzielić od sąsiadujących elementów terenu za pomocą obrzeży betonowych 8x30x100cm układanych na ławie z betonu B15 z oporem. Na powierzchni boiska należy wyprofilować spadki o wartości 0,6%.

#### WYPOSAŻENIE SPORTOWE.

Piłka nożna:

- bramki aluminiowe – 2 sztuki
- siatki do bramek – 2 sztuki

Bramki należy zamontować jako gotowe, atestowane. Elementy konstrukcyjne i kotwiące zgodne z wytycznymi konstrukcyjnymi i producenta.

## 1.5. Powierzchnie utwardzone

Ciągi komunikacyjne – kostka betonowa gr. min 6 cm, w kolorze szarym, na podbudowie z podsypki cementowo piaskowej 5cm, zamknięta obrzeżem betonowym z oporem – wg części rysunkowej.

## 1.6. Ogrodzenie terenu

Ogrodzenie terenu systemowe przeszłowe o wysokości 1,8m na słupkach stalowych mocowanych na blokach fundamentowych betonowych (wg rysunku szczegółowego). Słupki zabezpieczone antykorozyjnie powłoką cynkową. Wypełnienie z siatki stalowej ocynkowanej (produkt powinien zawierać niezbędne atesty dopuszczające do użytku i spełniać obowiązujące normy bezpieczeństwa użytkowania). Wysokość ogrodzenia 1,8m. Rozstaw słupków 2,5m, dopuszcza się na fragmentach zmianę od minimum 2m do maksimum 5m. Furtki i bramy systemowe rozwierne do wewnątrz, dopuszcza się możliwość otwierania bramy za pomocą siłowników elektrycznych. Szerokość furtki 1,5m, bramy 3,5m.

Piłkochwyty: typowe piłkochwyty o wysokości 6m z siatki ochronnej, bezwęzłowej polipropylenowej (oczka 10x10mm). Zabezpieczenie p-wilgociowe fundamentów: izolacja pionowa preparat dysperbit, izolacja pozioma 2x papa na lepiku.

UWAGA!: Wszelkie prace w obrębie istniejącej sieci wodociągowej prowadzić ręcznie ze szczególną ostrożnością. W miejscach krzyżowania się z ogrodzeniem, istniejącą sieć energetyczną zabezpieczyć przepustem typu AROT. Słupki ogrodzenia lokalizować możliwie daleko od sieci.

## 1.7. Powierzchnie utwardzone

Wokół boiska rozprowadzić sezonową instalację zraszaczową zapewniającą odpowiednie nawadnianie murawy naturalnej. Instalację wykonać zgodnie z wytycznymi producenta systemu.



10 woj. łódzkie  
11 powiat poddębicki  
02\_2 gm. Pęczniew  
0015 obr. Pęczniew dz.674,683

## MAPA DO CELÓW PROJEKTOWYCH

skala 1:500

Wykonano na podstawie mapy syt.-wys. oraz pomiaru uzupełniającego  
sekcje: 6.164.27.17.1...17.3

Pomiar w terenie wykonat:

Biurow Usług Geodezyjno-Kartograficznych

ul. Spacerowa 29 99-235 Pęczniew;

KERC: 976-8/2012

Układ współrzędnych: 2000

Układ odniesienia: Kronsztadt 1960

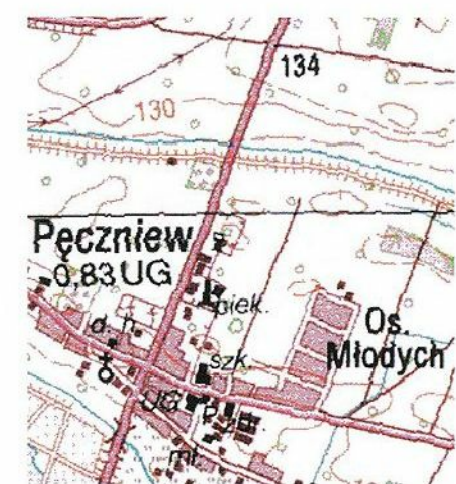
Mapa aktualna na dzień: 04.2012 r.

UWAGA:  
Nie wykazuje się istnienia w terenie krytych przewodów,  
o których brak informacji wynika z zasobów historycznych  
lub niedopiętania przepisów zgłoszenia do inwentaryzacji.  
(dotyczy Prawo Geodezyjne i Kartograficzne - Dz.U. 30/1999, poz. 853)

OŚWIADCZAM, ŻE WYPLOT Z MAPY ZASADNICZEJ JEST ZGODNY  
Z ORYGINAŁEM MAPY DO CELÓW PROJEKTOWYCH W SKALI 1:500  
SPORZĄDZONEJ PRZEZ FIRMĘ "BIURO USŁUG GEODEZYJNO-  
KARTOGRAFICZNYCH", ul. SPACEROWA 29, 99-235 PEĆZNIEW.  
MAPA ZOSTAŁA ZAWIADOMIENIOWANA W WYDZIALE GEODEZJI,  
KARTOGRAFII I GOSPODARKI NIERUCHOMOŚCIAMI STAROSTWA  
POWIATOWEGO W PODDĘBICACH DNIA 18 KWIEŹNIA 2012 ROKU  
POD NR 976-10/2012.  
ZA ZGODNOŚĆ:

BIURO USŁUG  
GEODEZYJNO-KARTOGRAFICZNYCH  
99-235 Pęczniew ul. Spacerowa 29  
NIP 628-113-69-58, REGON 731251271

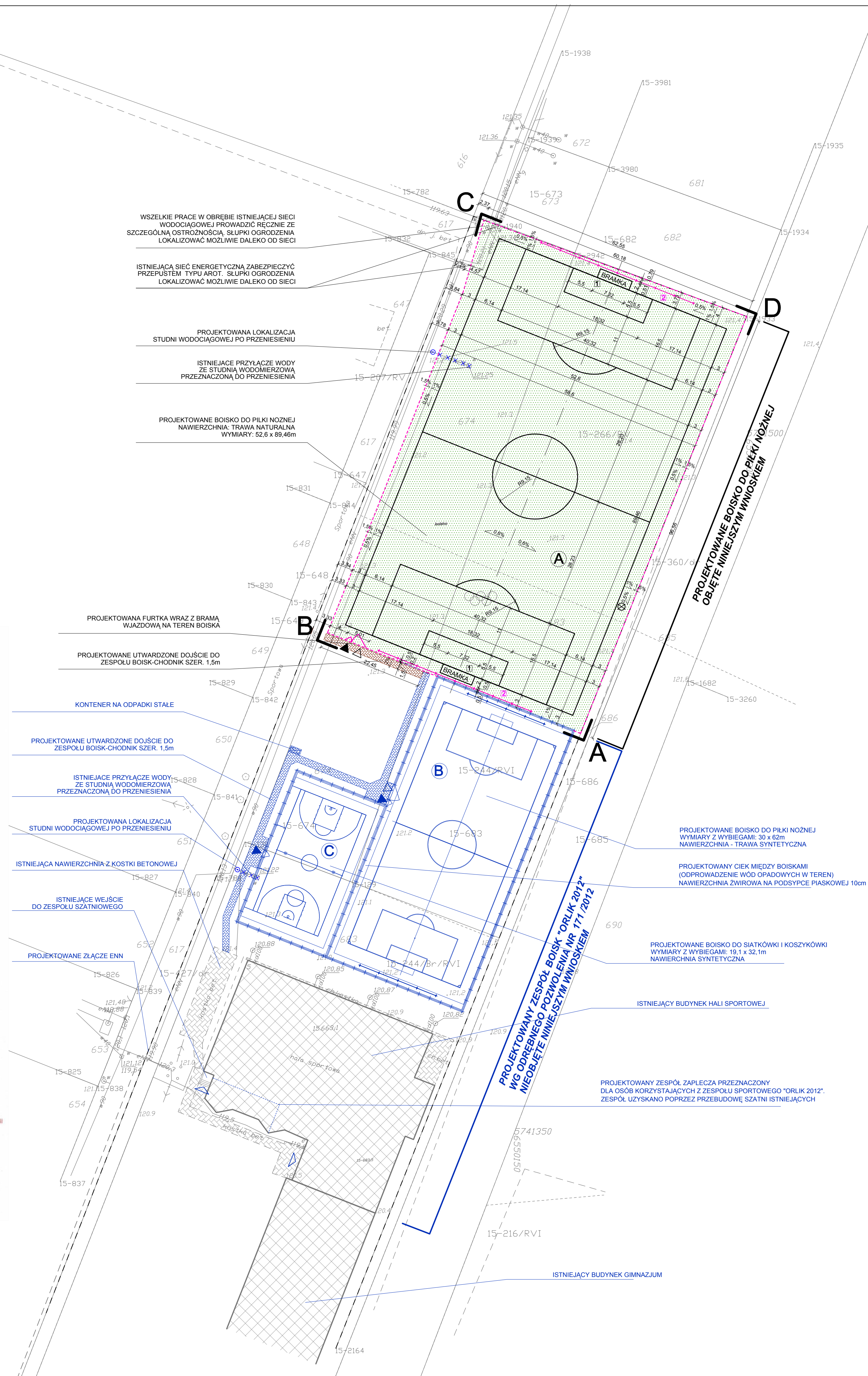
SZKIC LOKALIZACJI  
1: 25 000



STAROSTWO POWIATOWE  
w Poddębicach  
Przyjęło do państwowego zasobu  
geodezyjno-kartograficznego  
w dn. 18.04.2012 nr 976-10/2012  
(Podstawa: art. 12 i art. 40 ust. 2 ustawy  
z dnia 17 maja 1999 r.  
Prawo geodezyjne i kartograficzne.  
Dz. U. Nr 30 poz. 183 i Nr 43 poz. 281)  
dn. 18.04.2012 z up. [signature]  
[signature]

Kierownik roboty

GEODETA UPRAWNIONY  
Włodzisław Bulwiński  
99-235 Pęczniew ul. Spacerowa 29  
tel. 043 678-15-65



### LEGENDA - PROJEKTOWANE BOISKO DO PIŁKI NOŻNEJ OBJĘTE NINIEJSZYM WNIOSEM

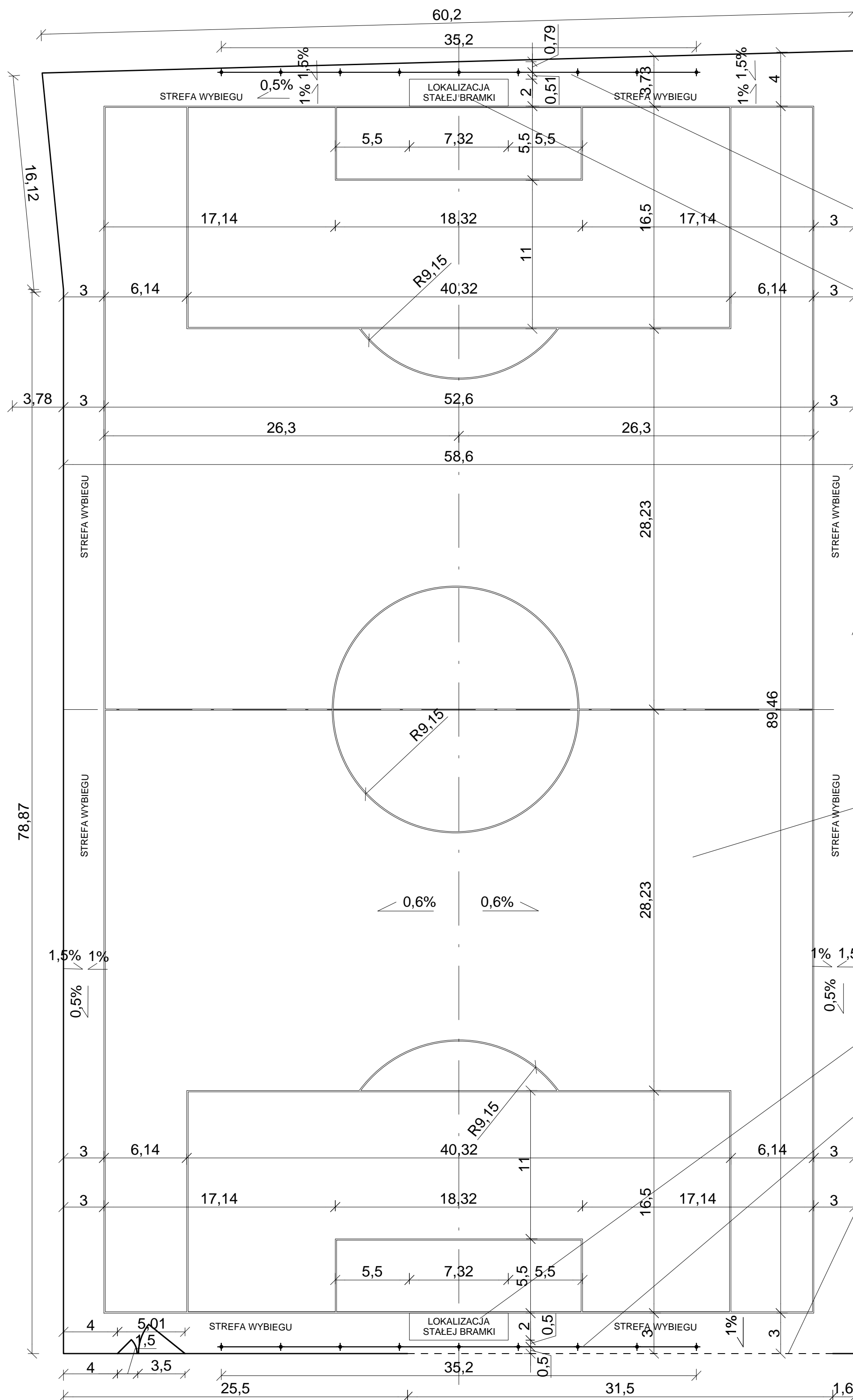
- TEREN OBJĘTY OPRACOWANIEM
- GRANICA DZIAŁKI INWESTYCJI - DZ. NR 674, 683
- PROJEKTOWANE BOISKO DO PIŁKI NOŻNEJ  
OBJĘTE NINIEJSZYM WNIOSEM
- BUDYNKI ISTNIEJĄCE
- PROJEKTOWANA NAWIERZCHNIA BOISKA  
- TRAWA NATURALNA
- PROJEKTOWANE UTWARDZONE DOJŚCIE  
BOISKA - KOSTKA BETONOWA
- ISTNIEJĄCE UTWARDZENIE TERENU - KOSTKA BETONOWA
- PROJEKTOWANE BRAMKI
- PROJEKTOWANE PIKOCHEWYTY
- PROJEKTOWANE OGRODZENIE BOISK
- PROJEKTOWANA LOKALIZACJA  
FURTKI WEJŚCIOWEJ NA TEREN BOISKA
- PROJEKTOWANA LOKALIZACJA  
BRAMY WJAZDOWEJ NA TEREN BOISKA
- DRZEWA PRZEZNACZONE DO USUNIĘCIA
- INSTALACJA WODY
- PROJEKTOWANA NOWA LOKALIZACJA STUDIUM  
INSTALACJA WODY - PRZYŁĄCZE ZE STUDIUM  
PRZEZNACZONE DO LIKWIDACJI

### LEGENDA - ZESPÓŁ BOISK "ORLIK 2012" WG ODRĘBNEGO POZWOLENIA (NIEOBJĘTE NINIEJSZYM WNIOSEM)

- PROJEKTOWANE BOISKO DO KOSZYKÓWKI I SIATKÓWKI
- PROJEKTOWANE BOISKO DO PIŁKI NOŻNEJ
- KONTENER NA ODPADKI STAŁE
- PROJEKTOWANA LOKALIZACJA  
FURTKI WEJŚCIOWEJ NA TEREN BOISKA
- PROJEKTOWANA LOKALIZACJA  
BRAMY WJAZDOWEJ NA TEREN BOISKA
- ISTNIEJĄCE WEJŚCIE DO BUDYNKU

AUTORSKA PRACOWNIA ARCHITEKTURY "STYL"	
91 - 473 ŁÓDŹ UL. SKARBOWA 10 / 1 TEL. 633-09-22 601 22 22 89	
TEMAT:	MODERNIZACJA - PRZEBUDOWA BOISKA SPORTOWEGO W MIEJSCOWOŚCI PEĆZNIEW
ADRES:	PEĆZNIEW, UL. SPORTOWA 4
STADIUM:	PROJEKT BUDOWLANY
BRANŻA:	ARCHITEKTURA
PROJEKTANT:	ARCH. ANNA CHMIELAK UPR. BUD. NR 68/98 WL
SPRAWDZAJĄCY:	ARCH. DOMINIKA KROGULSKA UPR. BUD. NR 133/99 WL
OPRACOWAŁ:	ARCH. JOANNA SOBÓL ARCH. MAŁGORZATA BŁĄŻEJEWSKA
RYSUNEK:	PROJEKT ZAGOSPODAROWANIA TERENU
SKALA:	1:500
DATA:	lipiec 2012
NR RYS.	1.1





PROJEKTOWANE PIŁKOCHWYTY  
WG RYSUNKU SZCZEGÓLOWEGO

PROJEKTOWANA BRAMKA:  
GOTOWA, WG WYTYCZNYCH PRODUCENTA, ATESTOWANA

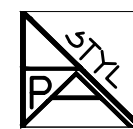
PROJEKTOWANE OGRODZENIE BOISKA  
WG RYSUNKU SZCZEGÓLOWEGO

PROJEKTOWANE BOISKO DO PIŁKI NOŻNEJ  
NAWIERZCHNIA: TRAWA NATURALNA  
WYMIARY: 52,6 x 89,5m

PROJEKTOWANA BRAMKA:  
GOTOWA, WG WYTYCZNYCH PRODUCENTA, ATESTOWANA

PROJEKTOWANE PIŁKOCHWYTY  
WG RYSUNKU SZCZEGÓLOWEGO

FRAGMENT OGRODZENIA DO WYKONANIA  
NA ODRĘBNE POZWOLENIE NR 171 /2012

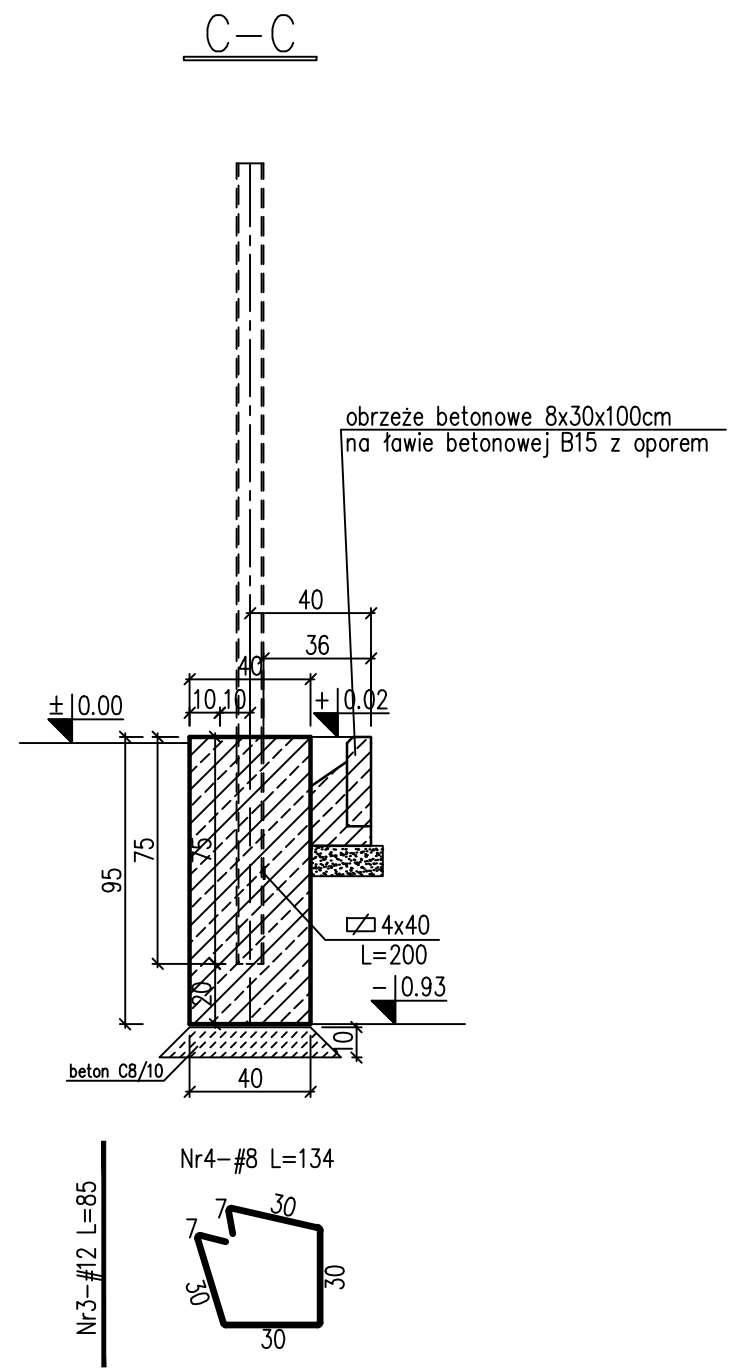
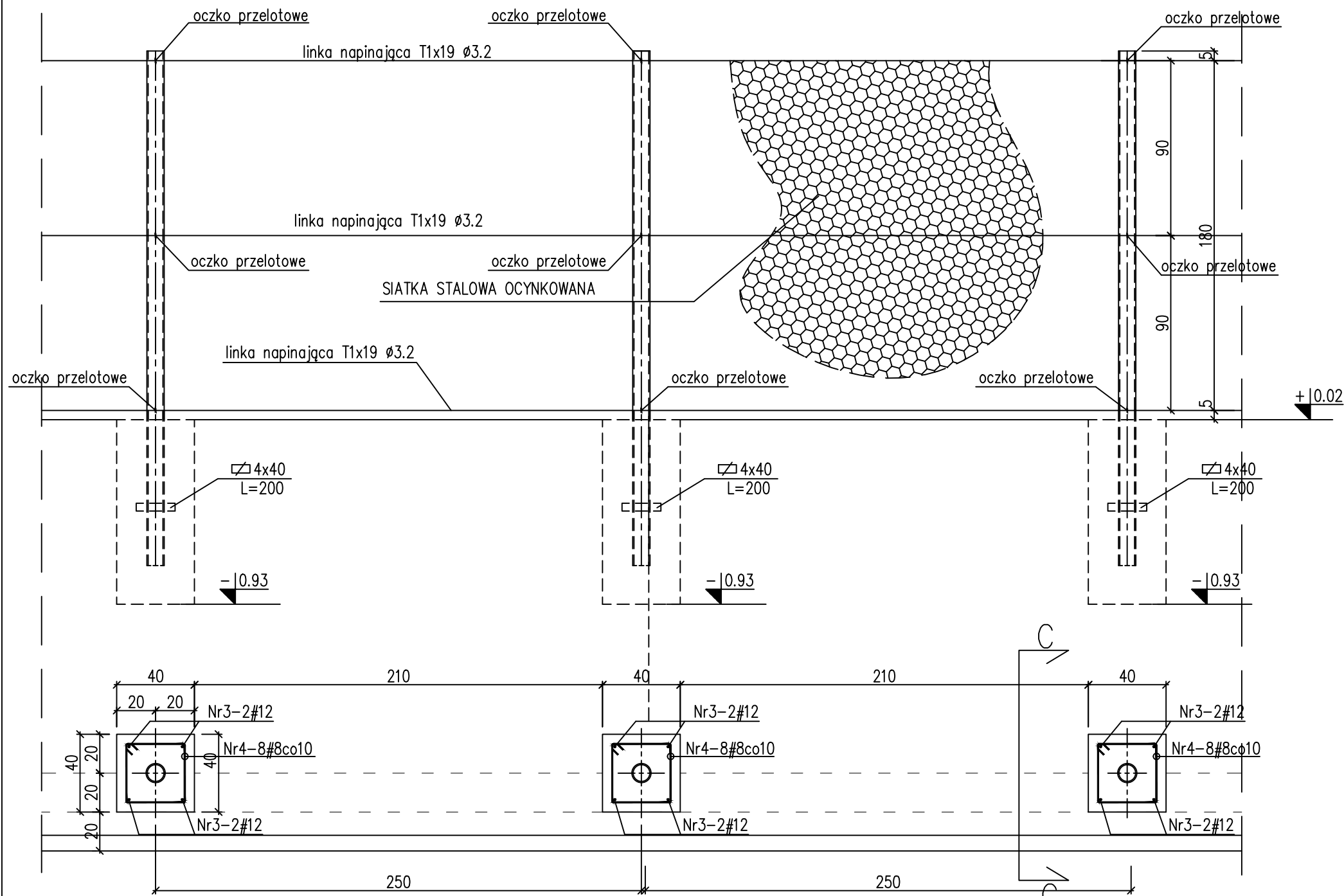


AUTORSKA PRACOWNIA ARCHITEKTURY  
"STYL"  
91 - 473 ŁÓDŹ UL. SKARBOWA 10 /1 TEL. 633-09-22 601 22 22 89

TEMAT:	MODERNIZACJA - PRZEBUDOWA BOISKA SPORTOWEGO W MIEJSCOWOŚCI PĘCZNIĘW	
ADRES:	PĘCZNIĘW, UL. SPORTOWA 4	
STADIUM:	PROJEKT BUDOWLANY	
BRANŻA:	ARCHITEKTURA	
PROJEKTANT:	ARCH. ANNA CHMIELAK UPR. BUD. NR 68/98 WŁ	
SPRAWDZAJĄCY:	ARCH. DOMINIKA KROGULSKA UPR. BUD. NR 133/99 WŁ	
OPRACOWAŁ:	ARCH. JOANNA SOBOL ARCH. MAŁGORZATA BŁAŻEJEWSKA	
RYSUNEK :	RZUT BOISKA WRAZ Z OGRODZENIEM	NR RYS. 2.1
SKALA:	1:250	DATA: lipiec 2012



# OGRODZENIA – WERSJA NISKA SKALA 1:25



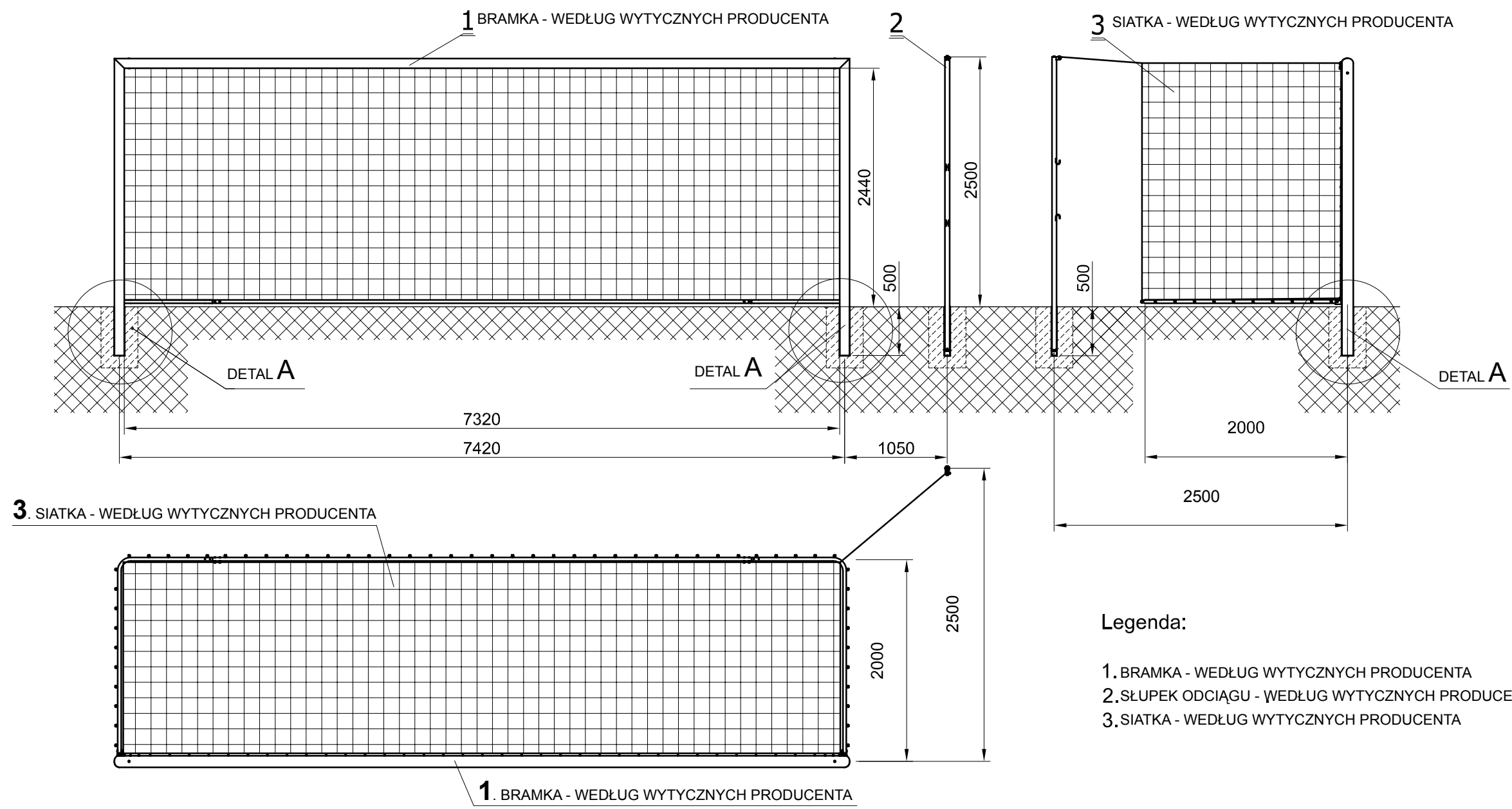
Beton C16/20 (B20)  
 #Stal A-IIIIN (B500SP)  
 ØStal A-I (St3S)

## Uwagi:

1. Rysunek rozpatrywać łącznie z projektem architektury i opisem technicznym konstrukcji.
2. Linki napinać śrubą rzymską.
3. Beton należy wibrować mechanicznie.
4. W ramach konsultacji nadzoru autorskiego dopuszcza się zastosowanie rozwiązań systemowych

		AUTORSKA PRACOWNIA ARCHITEKTURY "STYL"	
		91 - 473 ŁÓDŹ UL.SKARBOWA 10 /1 TEL. 633-09-22 601 22 22 89	
TEMAT:	MODERNIZACJA - PRZEBUDOWA BOISKA SPORTOWEGO W MIEJSCOWOŚCI PĘCZNIEW		
ADRES:	PĘCZNIEW, UL. SPORTOWA 4		
STADIUM:	PROJEKT BUDOWLANY		
BRANŻA:	ARCHITEKTURA		
PROJEKTANT:	ARCH. ANNA CHMIELAK UPR. BUD. NR 68/98 WŁ KONSTRUKUCJA: MGR INŻ. PAWEŁ KIMACZYŃSKI UPR. BUD. NR 180 /99 WŁ		
SPRAWDZAJĄCY:	ARCH. DOMINIKA KROGULSKA UPR. BUD. NR 133/99 WŁ		
OPRACOWAŁ:	ARCH. JOANNA SOBOL ARCH. MAŁGORZATA BŁĄŻEJEWSKA		
RYSUNEK :	OGRODZENIE		NR RYS.
SKALA:	1:25	DATA:	GRUDZIEŃ 2013
			<b>2.2b</b>





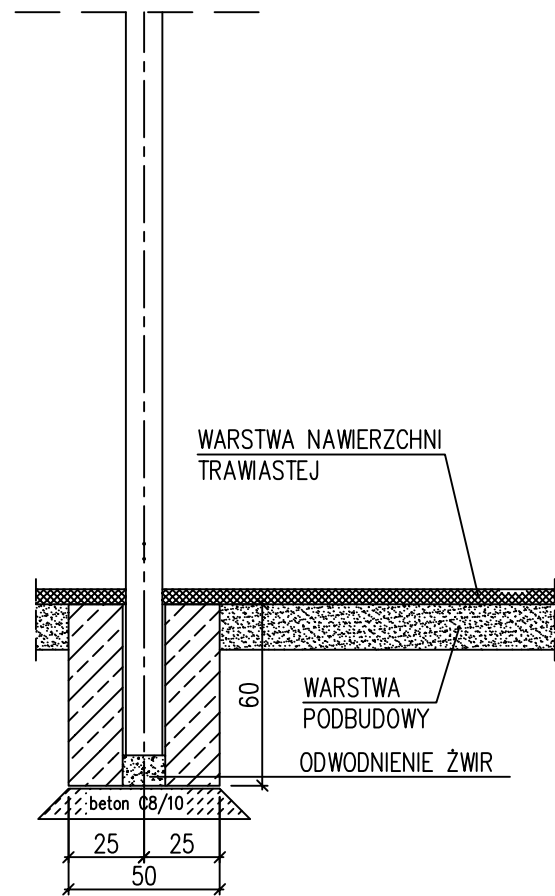
Legenda:

- 1. BRAMKA - WEDŁUG WYTYCZNYCH PRODUCENTA
- 2. SŁUPEK ODCIĄGU - WEDŁUG WYTYCZNYCH PRODUCENTA
- 3. SIATKA - WEDŁUG WYTYCZNYCH PRODUCENTA

	<b>AUTORSKA PRACOWNIA ARCHITEKTURY "STYL"</b>	
	91 - 473 ŁÓDŹ UL. SKARBOWA 10 /1 TEL. 633-09-22 601 22 22 89	
TEMAT:	MODERNIZACJA - PRZEBUDOWA BOISKA SPORTOWEGO W MIEJSCOWOŚCI PĘCZNIEW	
ADRES:	PĘCZNIEW, UL. SPORTOWA 4	
STADIUM:	PROJEKT BUDOWLANY	
BRANŻA:	ARCHITEKTURA	
PROJEKTANT:	ARCH. ANNA CHMIELAK UPR. BUD. NR 68/98 WŁ	
SPRAWDZAJĄCY:	ARCH. DOMINIKA KROGULSKA UPR. BUD. NR 133/99 WŁ	
OPRACOWAŁ:	ARCH. JOANNA SOBOL ARCH. MAŁGORZATA BŁAŻEJEWSKA	
RYSUNEK :	BRAMKA DO PIŁKI NOŻNEJ	NR RYS.
SKALA:	DATA: LIPIEC 2012	<b>2.3.</b>

Beton C16/20 (B20)  
#Stal A-IIIIN (B500SP)

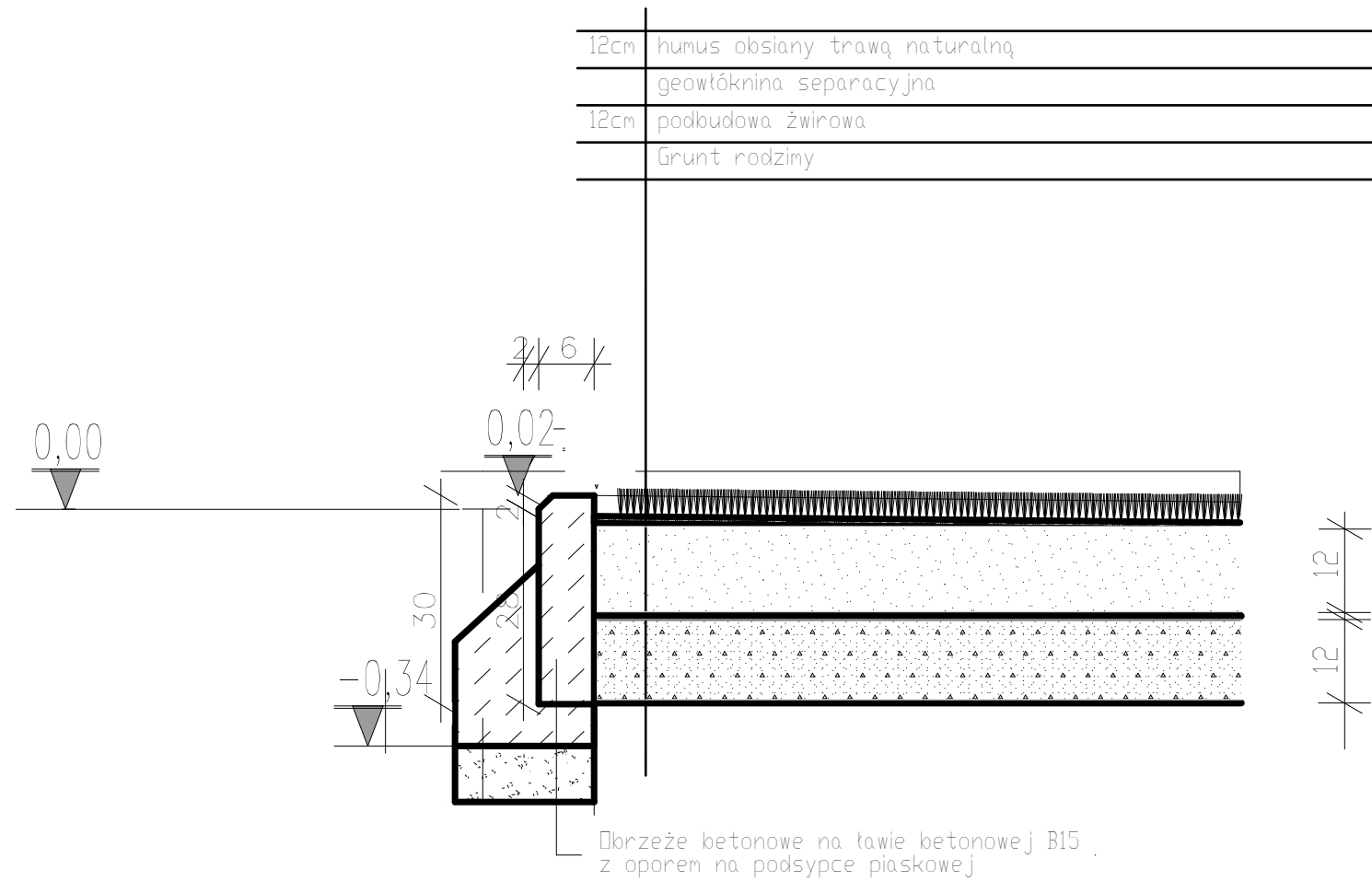
# DETAL A



## Uwagi:

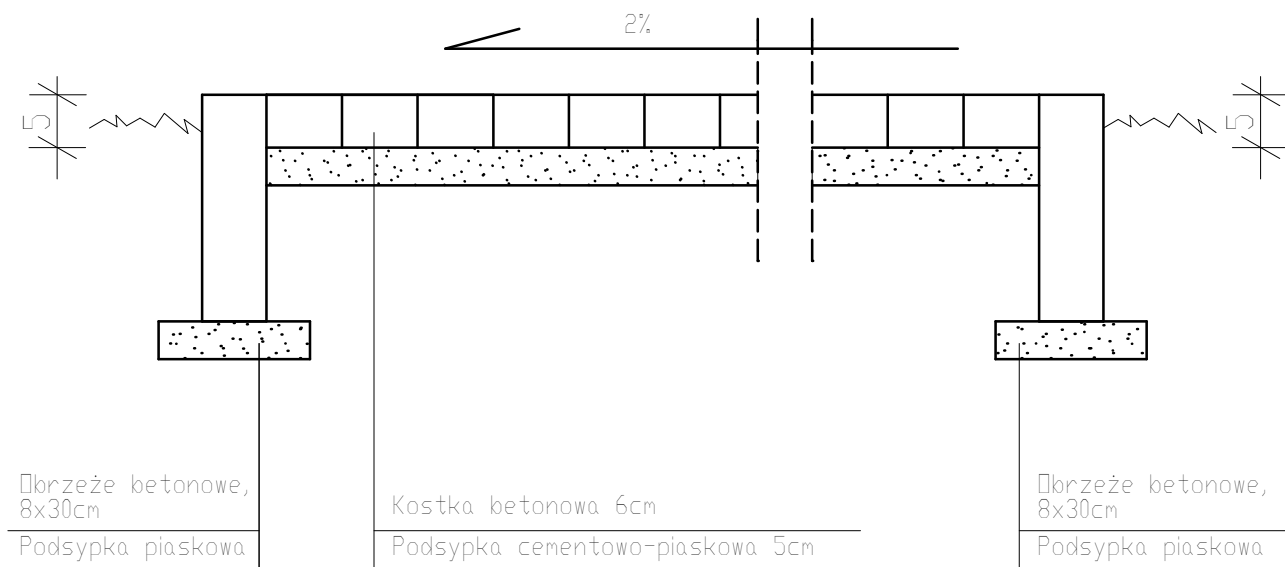
1. Rysunek rozpatrywać łącznie z projektem architektury i opisem technicznym konstrukcji.
2. Zabezpieczenie przeciwwilgociowe fundamentów :  
izolacja pionowa powłokowa Dysperbit, izolacja pozioma 2x papa na lepiku
3. Beton należy wibrować mechanicznie.

	AUTORSKA PRACOWNIA ARCHITEKTURY "STYL"		
	91 - 473 ŁÓDŹ UL.SKARBOWA 10 /1 TEL. 633-09-22 601 22 22 89		
TEMAT:	MODERNIZACJA - PRZEBUDOWA BOISKA SPORTOWEGO W MIEJSCOWOŚCI PĘCZNIW		
ADRES:	PĘCZNIW, UL. SPORTOWA 4		
STADIUM:	PROJEKT BUDOWLANY		
BRANŻA:	ARCHITEKTURA		
PROJEKTANT:	ARCH. ANNA CHMIELAK UPR. BUD. NR 68/98 WŁ KONSTRUKCJA: MGR INŻ. PAWEŁ KIMACZYŃSKI UPR. BUD. NR 180 /99 WŁ		
SPRAWDZAJĄCY:	ARCH. DOMINIKA KROGULSKA UPR. BUD. NR 133/99 WŁ		
OPRACOWAŁ:	ARCH. MAŁGORZATA BŁĄŻEJEWSKA		
RYSUNEK :	DETAL A FUNDAMENTU BRAMKI SPORTOWEJ		NR RYS. <b>2.3a</b>
SKALA:	1:25	DATA:	LIPIEC 2012



	AUTORSKA PRACOWNIA ARCHITEKTURY "STYL" 91 - 473 ŁÓDŹ UL.SKARBOWA 10 /1 TEL. 633-09-22 601 22 22 89	
	TEMAT:	MODERNIZACJA - PRZEBUDOWA BOISKA SPORTOWEGO W MIEJSCOWOŚCI PĘCZNIEW
ADRES:	PĘCZNIEW, UL. SPORTOWA 4	
STADIUM:	PROJEKT BUDOWLANY	
BRANŻA:	ARCHITEKTURA	
PROJEKTANT:	ARCH. ANNA CHMIELAK UPR. BUD. NR 68/98 WŁ	
SPRAWDZAJĄCY:	ARCH. DOMINIKA KROGULSKA UPR. BUD. NR 133/99 WŁ	
OPRACOWAŁ:	ARCH. JOANNA SOBOL ARCH. MAŁGORZATA BŁAŻEJEWSKA	
RYSUNEK :	PRZEKROJE PRZEZ BOISKO DO PIŁKI NOŻNEJ	NR RYS. <b>3.1.</b>
SKALA:	DATA:	LIPIEC 2012

# CHODNIK



	<b>AUTORSKA PRACOWNIA ARCHITEKTURY "STYL"</b>		
	91 - 473 ŁÓDŹ UL.SKARBOWA 10 /1 TEL. 633-09-22 601 22 22 89		
TEMAT:	MODERNIZACJA - PRZEBUDOWA BOISKA SPORTOWEGO W MIEJSCOWOŚCI PĘCZNIEW		
ADRES:	PĘCZNIEW, UL. SPORTOWA 4		
STADIUM:	PROJEKT BUDOWLANY		
BRANŻA:	ARCHITEKTURA		
PROJEKTANT:	ARCH. ANNA CHMIELAK UPR. BUD. NR 68/98 WŁ		
SPRAWDZAJĄCY:	ARCH. DOMINIKA KROGULSKA UPR. BUD. NR 133/99 WŁ		
OPRACOWAŁ:	ARCH. JOANNA SOBOL ARCH. MAŁGORZATA BŁAŻEJEWSKA		
RYSUNEK :	PRZEKRÓJ KONSTRUKCYJNY CHODNIKA	NR RYS.	3.2.
SKALA:		DATA: LIPIEC 2012	

## KOSZTORYS NAKŁADCZY

NAZWA INWESTYCJI : Modernizacja - przebudowa boiska sportowego w miejscowości Pęczniew  
ADRES INWESTYCJI : 99-235 Pęczniew, ul.Sportowa dz. nr ewid. 683, 674 Gmina Pęczniew  
INWESTOR : Gmina Pęczniew  
ADRES INWESTORA : 99-235 Pęczniew ul. Główna 10/12

SPORZĄDZIŁ KALKULACJE : mgr inż. Witold Krygier  
DATA OPRACOWANIA : grudzień 2013

---

Ogółem wartość kosztorysowa robót : zł

---

**Słownie:**

---

WYKONAWCA :

INWESTOR :

Data opracowania  
grudzień 2013

Data zatwierdzenia

Lp.	Podst	Opis i wyliczenia	j.m.	Poszcz	Razem
<b>1 Boisko trawiaste</b>					
<b>1.1 Roboty ziemne</b>					
d.1.1	1 0101-01	Mechaniczne wykonanie koryta na całej szerokości jezdni i chodników w gruncie kat.I-IV głębok. 20 cm 58,6*95,5	m <sup>2</sup> m <sup>2</sup>	5596,300	
				<b>RAZEM</b>	<b>5596,300</b>
d.1.1	2 0114-05	Podbudowa z kruszywa drogowego - kruszywo grube + kliniec - warstwa dolna o grub.po zagęszcz. 15 cm 58,6*95,5	m <sup>2</sup> m <sup>2</sup>	5596,300	
				<b>RAZEM</b>	<b>5596,300</b>
d.1.1	3 0114-06	Podbudowa z kruszywa drogowego - kruszywo grube + kliniec- warstwa dolna - za każdy dalszy 1 cm grub.po zagęszcz. Krotność = -3 58,6*95,5	m <sup>2</sup> m <sup>2</sup>	5596,300	
				<b>RAZEM</b>	<b>5596,300</b>
d.1.1	4 0101-03	Warstwa wzmacniająca grunt pod warstwy technologiczne z geowłókniny o szer. 3,2 m 58,6*95,5	m <sup>2</sup> m <sup>2</sup>	5596,300	
				<b>RAZEM</b>	<b>5596,300</b>
d.1.1	5 0401-02	Rowki pod krawężniki i ławy krawężnikowe o wym. 20x20 cm w gruncie kat.III-IV (25,3+78,61+16,12+60,25+96,56+1,39) 47,91+0,225	m m m	278,230 48,135	
				<b>RAZEM</b>	<b>326,365</b>
<b>1.2 Nawierzchnia boiska</b>					
d.1.2	6 0526-01	Rozścielenie ziemi urodzajnej (humusu) spycharką na terenie płaskim (przyjęto humus z odzysku) 58,6*95,5*0,12	m <sup>3</sup> m <sup>3</sup>	671,556	
				<b>RAZEM</b>	<b>671,556</b>
d.1.2	7 0404-02	Wykonanie trawników parkowych siewem na gruncie kat.III bez nawożenia 58,6*95,5/10000	ha ha	0,560	
				<b>RAZEM</b>	<b>0,560</b>
d.1.2	8 0402-04	Ława pod krawężniki betonowa z oporem (25,3+78,61+16,12+60,25+96,56+1,39)*0,3*0,15-0,15	m <sup>3</sup> m <sup>3</sup>	12,370	
				<b>RAZEM</b>	<b>12,370</b>
d.1.2	9 0407-05	Obrzeża betonowe o wym. 30x8 cm na podsypce cem.piaskowej z wyp.spoim za prawą cem. (25,3+78,61+16,12+60,25+96,56+1,407) 47,91	m m m	278,247 47,910	
				<b>RAZEM</b>	<b>326,157</b>
d.1.2	10 0321-02	Chodniki z kostki betonowej grubości 60 mm typu 60/6 na podsypce cementowo-piaskowej grubości 50 mm z wypełnieniem spoim piaskiem 33,75	m <sup>2</sup> m <sup>2</sup>	33,750	
				<b>RAZEM</b>	<b>33,750</b>
<b>1.3 Wyposażenie</b>					
d.1.3	11 0310-02	Ręczne wykopy ciągłe lub jamiste ze skarpami o szer.dna do 1.5 m i głębok.do 1.5m ze złożeniem urobku na odkład (kat.gr.III) <fundament pod bramkę>0,5*0,5*0,6*4	m <sup>3</sup> m <sup>3</sup>	0,600	
				<b>RAZEM</b>	<b>0,600</b>
d.1.3	12 0204-01	Stopy fundamentowe prostokątne żelbetowe, o obj.do 0.5m3 <fundament pod bramkę>0,5*0,5*0,6*4	m <sup>3</sup> m <sup>3</sup>	0,600	
				<b>RAZEM</b>	<b>0,600</b>
d.1.3	13 0290-02	Przygotowanie i montaż zbrojenia elem.budynków i budowli - pręty żebrowane 0,05	t t	0,050	
				<b>RAZEM</b>	<b>0,050</b>
d.1.3	14 analiza indywidualna	Koszt wyposażenia boisk wraz z montażem - bramki wraz z siatkami atestowane aluminiowe stacjonarne o wymiarach 7,32 x 2,44m 2	kpl kpl	2,000	
				<b>RAZEM</b>	<b>2,000</b>
<b>1.4 Ogrodzenie</b>					
d.1.4	15 0310-02	Ręczne wykopy jamiste (25,3+78,61+16,12+60,25+96,56+1,64)/2,5*0,95*0,9*0,9	m <sup>3</sup> m <sup>3</sup>	85,716	
				<b>RAZEM</b>	<b>85,716</b>
d.1.4	16 1101-01	Podkłady betonowe na podł.gruntowym (25,3+78,61+16,12+60,25+96,56+1,64)/2,5*0,10*0,5*0,5	m <sup>3</sup> m <sup>3</sup>	2,785	
				<b>RAZEM</b>	<b>2,785</b>
d.1.4	17 0203-01	Stopy fundamentowe betonowe, o obj.do 0.5m3	m <sup>3</sup>		

Lp.	Podst	Opis i wyliczenia	j.m.	Poszcz	Razem
		(25,3+78,61+16,12+60,25+96,56+1,64)/2,5*0,95*0,3*0,3	m <sup>3</sup>	9,524	
				<b>RAZEM</b>	<b>9,524</b>
18 d.1.4	<b>KNR 2-02 0604-02</b>	Izolacje przeciwwilgociowe dwiema warstwami papy na lepiku na gorąco fundamentów betonowych 0,3*0,3*112	m <sup>2</sup>		
			m <sup>2</sup>	10,080	
				<b>RAZEM</b>	<b>10,080</b>
19 d.1.4	<b>KNR 2-02 0603-01</b>	Izolacje przeciwwilgociowe powłokowe bitumiczne pionowe - wyk.na zimno z emulsji asfalt.- pierwsza warstwa 0,95*4*0,3*112	m <sup>2</sup>		
			m <sup>2</sup>	127,680	
				<b>RAZEM</b>	<b>127,680</b>
20 d.1.4	<b>KNR 2-02 0603-02</b>	Izolacje przeciwwilgociowe powłokowe bitumiczne pionowe - wyk.na zimno z emulsji asfalt.- druga i nast.warstwa 0,95*4*0,3*112	m <sup>2</sup>		
			m <sup>2</sup>	127,680	
				<b>RAZEM</b>	<b>127,680</b>
21 d.1.4	<b>KNR-W 2-02 1803-02</b>	Ogrodzenie terenu systemowe przeszłowe o wysokości 2,5 m na słupkach stalowych mocowanych na blokach fundamentowych betonowych (wg rysunku szczegółowego). Słupki zabezpieczone antykorozyjnie powłoką cynkową. Wypełnienie z siatki stalowej ocynkowanej lub ogrodzenia panelowego (produkt powinien zawierać niezbędne atesty dopuszczające do użytku i spełniać obowiązujące normy bezpieczeństwa użytkowania). Wysokość ogrodzenia 2,5m. Rozstaw słupków 2,5m, dopuszcza się na fragmentach zmianę od minimum 2m do maksimum 5m. (25,3+78,61+16,12+60,25+96,56+1,64)	m		
			m	278,480	
				<b>RAZEM</b>	<b>278,480</b>
22 d.1.4	<b>KNR-W 2-02 1803-02 analogia</b>	Piłkochwyty - wysokości: 6 m  35,2*2	m		
			m	70,400	
				<b>RAZEM</b>	<b>70,400</b>
23 d.1.4	<b>KNR-W 2-02 1808-11 analogia</b>	Wrota z furtkami wys. 1.8 m szer. wrót 3.6 m z siatki w ramach stalowych na gotowych słupkach z pasem dol.z blachy o wys.25 cm	kpl.		
		1	kpl.	1,000	
				<b>RAZEM</b>	<b>1,000</b>
24 d.1.4	<b>analiza indywidualna</b>	Zabezpieczenie rurą typu arot miejsc krzyżowania się ogrodzenia z ist. siecią Enn	kpl.		
		2	kpl.	2,000	
				<b>RAZEM</b>	<b>2,000</b>
<b>1.5 Zrąszacze + przełożenie istniejącej studzienki</b>					
25 d.1.5	<b>KNR 2-18 0613-03</b>	Studnie rewizyjne z kręgów betonowych o śr.1200 mm w gotowym wykopie o głęb. bok. 3m	stud.		
		1	stud.	1,000	
				<b>RAZEM</b>	<b>1,000</b>
26 d.1.5	<b>analiza indywidualna</b>	Demontaż istniejącej studni wodociągowej wraz z fragmentem przyłącza i wywózem	stud.		
		1	stud.	1,000	
				<b>RAZEM</b>	<b>1,000</b>
27 d.1.5	<b>KNNR 1 0318-03</b>	Zасыpywanie wykopów o ścianach pionowych o szerokości 0.8-2.5 m i głęb.do 3.0 m w gr.kat. I-III 1,2*1,2*3	m <sup>3</sup>		
			m <sup>3</sup>	4,320	
				<b>RAZEM</b>	<b>4,320</b>
28 d.1.5	<b>KNNR 4 0116-02</b>	Dodatki za podejścia dopływowe w rurociągach z tworzyw sztucznych do zaworów czerpalnych, baterii, mieszaczy, hydrantów itp. o połączeniu sztywnym o śr. zewnętrznej 25 mm	szt.		
		1	szt.	1,000	
				<b>RAZEM</b>	<b>1,000</b>
29 d.1.5	<b>KNNR 4 0135-03</b>	Zrąszacze przestawne	szt.		
		1	szt.	1,000	
				<b>RAZEM</b>	<b>1,000</b>

L p.	Podstawa	Opis	jm	Nakłady	Koszt jedn.	R	M	S
<b>1 Boisko trawiaste</b>								
<b>1.1 Roboty ziemne</b>								
1 d. 1.1	<b>KNR 2-31 0101-01</b>	Mechaniczne wykonanie koryta na całej szerokości jezdni i chodników w gruncie kat.I-IV głębok. 20 cm obmiar = 5596,3m <sup>2</sup>	m <sup>2</sup>					
1*		-- R -- robocizna 0,0376r-g/m <sup>2</sup>	r-g	210,4209				
2*		-- S -- spycharka gąsienicowa 74 kW (100 KM) 0,0035m-g/m <sup>2</sup>	m-g	19,5871				
3*		Walec wibrac.samojezd.7,5t (1) 0,0086m-g/m <sup>2</sup>	m-g	48,1282				
<b>Razem z narzutami: Ceny jednostkowe</b>								
2 d. 1.1	<b>KNR 2-31 0114-05</b>	Podbudowa z kruszywa drogowego - kruszywo grube + kliniec - warstwa dolna o grub.po zagęszcz. 15 cm obmiar = 5596,3m <sup>2</sup>	m <sup>2</sup>					
1*		-- R -- robocizna 0,0333r-g/m <sup>2</sup>	r-g	186,3568				
2*		-- M -- tłuczeń kamienny niesortowany 0,3182t/m <sup>2</sup>	t	1780,7427				
3*		woda 0,015m <sup>3</sup> /m <sup>2</sup>	m <sup>3</sup>	83,9445				
4*		materiały pomocnicze 0,55%	%	0,5500				
5*		-- S -- równiarka samojezdna 74 kW (100 KM) 0,0027m-g/m <sup>2</sup>	m-g	15,1100				
6*		walec statyczny samojezdny 10 t 0,0387m-g/m <sup>2</sup>	m-g	216,5768				
<b>Razem z narzutami: Ceny jednostkowe</b>								
3 d. 1.1	<b>KNR 2-31 0114-06</b>	Podbudowa z kruszywa drogowego - kruszywo grube + kliniec- warstwa dolna - za każdy dalszy 1 cm grub.po zagęszcz. Krotność = -3 obmiar = 5596,3m <sup>2</sup>	m <sup>2</sup>					
1*		-- R -- robocizna 0,0011*(-3)=-0,0033r-g/m <sup>2</sup>	r-g	-18,4678				
2*		-- M -- tłuczeń kamienny niesortowany 0,0212*(-3)=-0,0636t/m <sup>2</sup>	t	-355,9247				
3*		woda 0,001*(-3)=-0,003m <sup>3</sup> /m <sup>2</sup>	m <sup>3</sup>	-16,7889				
4*		materiały pomocnicze 0,5%	%	0,5000				
5*		-- S -- równiarka samojezdna 74 kW (100 KM) 0,0002*(-3)=-0,0006m-g/m <sup>2</sup>	m-g	-3,3578				
6*		walec statyczny samojezdny 10 t 0,0013*(-3)=-0,0039m-g/m <sup>2</sup>	m-g	-21,8256				
<b>Razem z narzutami: Ceny jednostkowe</b>								
4 d. 1.1	<b>KNR AT-04 0101-03</b>	Warstwa wzmacniająca grunt pod warstwy technologiczne z geowłókniny o szer. 3,2 m obmiar = 5596,3m <sup>2</sup>	m <sup>2</sup>					
1*		-- R -- robocizna 0,0237r-g/m <sup>2</sup>	r-g	132,6323				



L p.	Podstawa	Opis	jm	Nakłady	Koszt jedn.	R	M	S
2*		-- M -- geowłóknina 1,075m <sup>2</sup> /m <sup>2</sup>	m <sup>2</sup>	6016,0225				
3*		szipilki do geowłókniny 0,094szt/m <sup>2</sup>	szt	526,0522				
4*		materiały pomocnicze 0,9%	%	0,9000				
5*		-- S -- aplikator geowłókniny przyczepny 0,0069m-g/m <sup>2</sup>	m-g	38,6145				
6*		ciągnik kołowy 29-37 kW (40-50 KM) 0,0069m-g/m <sup>2</sup>	m-g	38,6145				
<b>Razem z narzutami: Ceny jednostkowe</b>								
5 d. 1.1	<b>KNR 2-31 0401-02</b>	Rowki pod krawężniki i ławy krawężnikowe o wym. 20x20 cm w gruncie kat.III-IV obmiar = 326,365m	m					
1*		-- R -- robocizna 0,149r-g/m	r-g	48,6284				
2*		-- M -- materiały pomocnicze 7,05%	%	7,0500				
<b>Razem z narzutami: Ceny jednostkowe</b>								
<b>1.2 Nawierzchnia boiska</b>								
6 d. 1.2	<b>KNR 1 0526- 01</b>	Rozścielenie ziemi urodzajnej (humusu) spycharką na terenie płaskim (przyjęto humus z odzysku) obmiar = 671,556m <sup>3</sup>	m <sup>3</sup>					
1*		-- R -- robocizna 0,2r-g/m <sup>3</sup>	r-g	134,3112				
2*		-- S -- spycharka gąsienicowa 40 kW (55 KM) 0,04m-g/m <sup>3</sup>	m-g	26,8622				
<b>Razem z narzutami: Ceny jednostkowe</b>								
7 d. 1.2	<b>KNR 2-21 0404-02</b>	Wykonanie trawników parkowych siewem na gruncie kat.III bez nawożenia obmiar = 0,56ha	ha					
1*		-- R -- robocizna 57*0.955=54,435r-g/ha	r-g	30,4836				
2*		-- M -- nasiona traw 180kg/ha	kg	100,8000				
<b>Razem z narzutami: Ceny jednostkowe</b>								
8 d. 1.2	<b>KNR 2-31 0402-04</b>	Ława pod krawężniki betonowa z oporem obmiar = 12,37m <sup>3</sup>	m <sup>3</sup>					
1*		-- R -- robocizna 9,02*0.667=6,01634r-g/m <sup>3</sup>	r-g	74,4221				
2*		-- M -- deski iglaste obrzynane 25 mm kl.III 0,04m <sup>3</sup> /m <sup>3</sup>	m <sup>3</sup>	0,4948				
3*		piasek 0,27m <sup>3</sup> /m <sup>3</sup>	m <sup>3</sup>	3,3399				
4*		woda 0,471m <sup>3</sup> /m <sup>3</sup>	m <sup>3</sup>	5,8263				
5*		materiały pomocnicze 1,25%	%	1,2500				
6*		mieszanka betonowa 1,04m <sup>3</sup> /m <sup>3</sup>	m <sup>3</sup>	12,8648				

L p.	Podstawa	Opis	jm	Nakłady	Koszt jedn.	R	M	S
<b>Razem z narzutami: Ceny jednostkowe</b>								
9 d. 1.2	<b>KNR 2-31 0407-05</b>	Obrzeża betonowe o wym. 30x8 cm na podsypce cem.piaskowej z wyp.spoim zaprawą cem. obmiar = 326,157m	m					
1*		-- R -- robocizna 0,2771r-g/m	r-g	90,3781				
2*		-- M -- Obrzeże 6x20x100 szary' 1,02m/m	m	332,6801				
3*		piasek 0,0055m³/m	m³	1,7939				
4*		cement portlandzki zwykły bez dodatków 35' 0,0016t/m	t	0,5219				
5*		woda 0,0014m³/m	m³	0,4566				
6*		materiały pomocnicze 0,53%	%	0,5300				
<b>Razem z narzutami: Ceny jednostkowe</b>								
10 d. 1.2	<b>KNR 0-11 0321-02</b>	Chodniki z kostki betonowej grubości 60 mm typu 60/6 na podsypce cementowo-piaskowej grubości 50 mm z wypełnieniem spoim piaskiem obmiar = 33,75m²	m²					
1*		-- R -- robocizna 0,9077r-g/m²	r-g	30,6349				
2*		-- M -- kostka betonowa 1,025m²/m²	m²	34,5938				
3*		piasek 0,0725m³/m²	m³	2,4469				
4*		cement portlandzki zwykły bez dodatków 35' 0,0146t/m²	t	0,4928				
5*		woda 0,007m³/m²	m³	0,2363				
6*		-- S -- ubijak spalinowy 0,053m-g/m²	m-g	1,7888				
7*		piła do ciecicia płytek 0,03m-g/m²	m-g	1,0125				
<b>Razem z narzutami: Ceny jednostkowe</b>								
<b>1.3 Wyposażenie</b>								
11 d. 1.3	<b>KNR 2-01 0310-02</b>	Ręczne wykopy ciągłe lub jamiste ze skarpami o szer.dna do 1.5 m i głębok.do 1.5m ze złożeniem urobku na odkład (kat.gr.III) obmiar = 0,6m³	m³					
1*		-- R -- robocizna 2,41*0.955=2,30155r-g/m³	r-g	1,3809				
<b>Razem z narzutami: Ceny jednostkowe</b>								
12 d. 1.3	<b>KNR 2-02 0204-01</b>	Stopy fundamentowe prostokątne żelbetowe, o obj.do 0.5m³ obmiar = 0,6m³	m³					
1*		-- R -- robocizna 8,19r-g/m³	r-g	4,9140				
2*		-- M -- mieszanka betonowa 1,015m³/m³	m³	0,6090				
3*		drewno okrągłe na stemple budowlane 0,004m³/m³	m³	0,0024				
4*		deski iglaste obrzynane 25 mm kl.III 0,005m³/m³	m³	0,0030				

L p.	Podstawa	Opis	jm	Nakłady	Koszt jedn.	R	M	S
5*		deski iglaste obrzynane 38 mm kl.III 0,005m <sup>3</sup> /m <sup>3</sup>	m <sup>3</sup>	0,0030				
6*		gwoździe budowlane okrągłe gołe 0,27kg/m <sup>3</sup>	kg	0,1620				
7*		tuleje z rur stalowych dopasowane do profili słup- ków 8szt.	szt.	8,0000				
8*		materiały pomocnicze 1,5%	%	1,5000				
9*		-- S -- środek transportowy 0,04m-g/m <sup>3</sup>	m-g	0,0240				
<b>Razem z narzutami:</b>								
<b>Ceny jednostkowe</b>								
13 d. 1.3	<b>KNR 2-02 0290-02</b>	Przygotowanie i montaż zbrojenia elem.budynków t i budowli - pręty żebrowane obmiar = 0,05t	t					
1*		-- R -- robocizna 42,88r-g/t	r-g	2,1440				
2*		-- M -- pręty żebrowane 8-14 mm 1,02t/t	t	0,0510				
3*		materiały pomocnicze 1,51%	%	1,5100				
4*		-- S -- Prościarka do prętów fi 4-10mm 4,3m-g/t	m-g	0,2150				
5*		Nożyce do prętów fi 40 mm 5,8m-g/t	m-g	0,2900				
6*		Giętarka do prętów do fi 40mm 4,8m-g/t	m-g	0,2400				
7*		wyciąg 0,810m-g/t	m-g	0,0405				
8*		środek transportowy 1,6m-g/t	m-g	0,0800				
<b>Razem z narzutami:</b>								
<b>Ceny jednostkowe</b>								
14 d. 1.3	<b>analiza indywidualna</b>	Koszt wyposażenia boisk wraz z montażem - bramki wraz z siatkami atestowane aluminiowe stacjonarne o wymiarach 7,32 x 2,44m obmiar = 2kpl	kpl					
1*		-- M -- bramki wraz z siatkami 1kpl/kpl	kpl	2,0000				
<b>Razem z narzutami:</b>								
<b>Ceny jednostkowe</b>								
<b>1.4 Ogrodzenie</b>								
15 d. 1.4	<b>KNR 2-01 0310-02</b>	Ręczne wykopy jamiste obmiar = 85,716m <sup>3</sup>	m <sup>3</sup>					
1*		-- R -- robocizna 2,41*0.955=2,30155r-g/m <sup>3</sup>	r-g	197,2797				
<b>Razem z narzutami:</b>								
<b>Ceny jednostkowe</b>								
16 d. 1.4	<b>KNR 2-02 1101-01</b>	Podkłady betonowe na podł.gruntowym obmiar = 2,785m <sup>3</sup>	m <sup>3</sup>					
1*		-- R -- robocizna 5,26r-g/m <sup>3</sup>	r-g	14,6491				
2*		-- M -- mieszanka betonowa 1,03m <sup>3</sup> /m <sup>3</sup>	m <sup>3</sup>	2,8686				
3*		materiały pomocnicze 1,5%	%	1,5000				

L p.	Podstawa	Opis	jm	Nakłady	Koszt jedn.	R	M	S
<b>Razem z narzutami: Ceny jednostkowe</b>								
17 d. 1.4	<b>KNR 2-02 0203-01</b>	Stopy fundamentowe betonowe, o obj.do 0.5m3 obmiar = 9,524m <sup>3</sup>	m <sup>3</sup>					
1*		-- R -- robocizna 7,83r-g/m <sup>3</sup>	r-g	74,5729				
2*		-- M -- beton zwykły z kruszywa naturalnego' 1,015m <sup>3</sup> /m <sup>3</sup>	m <sup>3</sup>	9,6669				
3*		drewno okrągłe na stemple budowlane 0,006m <sup>3</sup> /m <sup>3</sup>	m <sup>3</sup>	0,0571				
4*		deski iglaste obrzynane 25 mm kl.III 0,023m <sup>3</sup> /m <sup>3</sup>	m <sup>3</sup>	0,2191				
5*		deski iglaste obrzynane 38 mm kl.III 0,013m <sup>3</sup> /m <sup>3</sup>	m <sup>3</sup>	0,1238				
6*		gwoździe budowlane okrągłe gołe 0,61kg/m <sup>3</sup>	kg	5,8096				
7*		materiały pomocnicze 1,5%	%	1,5000				
8*		-- S -- środek transportowy 0,11m-g/m <sup>3</sup>	m-g	1,0476				
<b>Razem z narzutami: Ceny jednostkowe</b>								
18 d. 1.4	<b>KNR 2-02 0604-02</b>	Izolacje przeciwwilgociowe dwiema warstwami papy na lepiku na gorąco fundamentów.betonowych obmiar = 10,08m <sup>2</sup>	m <sup>2</sup>					
1*		-- R -- robocizna 0,5248r-g/m <sup>2</sup>	r-g	5,2900				
2*		-- M -- roztwór asfaltowy do gruntowania 0,3kg/m <sup>2</sup>	kg	3,0240				
3*		lepik asfaltowy bez wypełniaczy na gorąco 3kg/m <sup>2</sup>	kg	30,2400				
4*		papa smołowa izolacyjna 2,3m <sup>2</sup> /m <sup>2</sup>	m <sup>2</sup>	23,1840				
5*		drewno opałowe 4,5kg/m <sup>2</sup>	kg	45,3600				
6*		materiały pomocnicze 1,5%	%	1,5000				
7*		-- S -- środek transportowy 0,0136m-g/m <sup>2</sup>	m-g	0,1371				
<b>Razem z narzutami: Ceny jednostkowe</b>								
19 d. 1.4	<b>KNR 2-02 0603-01</b>	Izolacje przeciwwilgoc.powlokowe bitumiczne piono- nowe - wyk.na zimno z emulsji asfalt.- pierwsza warstwa obmiar = 127,68m <sup>2</sup>	m <sup>2</sup>					
1*		-- R -- robocizna 0,0966r-g/m <sup>2</sup>	r-g	12,3339				
2*		-- M -- emulsja asfaltowa izolacyjna 0,35kg/m <sup>2</sup>	kg	44,6880				
3*		materiały pomocnicze 1,5%	%	1,5000				
4*		-- S -- środek transportowy 0,0005m-g/m <sup>2</sup>	m-g	0,0638				
<b>Razem z narzutami: Ceny jednostkowe</b>								

L p.	Podstawa	Opis	jm	Nakłady	Koszt jedn.	R	M	S
20 d. 1.4	<b>KNR 2-02</b> <b>0603-02</b>	Izolacje przeciwwilgociowe powłokowe bitumiczne nowe - wyk.na zimno z emulsji asfalt.- druga i nast.warstwa obmiar = 127,68m <sup>2</sup>	m <sup>2</sup>					
1*		-- R -- robocizna 0,082r-g/m <sup>2</sup>	r-g	10,4698				
2*		-- M -- emulsja asfaltowa izolacyjna 0,3kg/m <sup>2</sup>	kg	38,3040				
3*		materiały pomocnicze 1,5%	%	1,5000				
4*		-- S -- środek transportowy 0,0004m-g/m <sup>2</sup>	m-g	0,0511				
<b>Razem z narzutami:</b> <b>Ceny jednostkowe</b>								
21 d. 1.4	<b>KNR-W 2-02</b> <b>1803-02</b>	Ogrodzenie terenu systemowe przęsłowe o wysokości 2,5 m na słupkach stalowych mocowanych na blokach fundamentowych betonowych (wg rysunku szczegółowego). Słupki zabezpieczone antykorozyjnie powłoką cynkową. Wypełnienie z siatki stalowej ocynkowanej lub ogrodzenia panelowego (produkt powinien zawierać niezbędne atesty dopuszczające do użytku i spełniać obowiązujące normy bezpieczeństwa użytkownika). Wysokość ogrodzenia 2,5m. Rozstaw słupków 2,5m, dopuszcza się na fragmentach zmianę od minimum 2m do maksimum 5m. obmiar = 278,48m	m					
1*		-- R -- robocizna 1,09r-g/m	r-g	303,5432				
2*		-- M -- słupki z rur stalowych 0,4szt/m	szt	111,3920				
3*		Siatka ocynkowana 2,5m <sup>2</sup> /m	m <sup>2</sup>	696,2000				
4*		linka stalowa ocynkowana śr 6.3 mm 0,38376kg/m	kg	106,8695				
5*		zaprawa cementowa M15 0,002m <sup>3</sup> /m	m <sup>3</sup>	0,5570				
6*		farba olejna nawierzchniowa 0,0306dm <sup>3</sup> /m	dm <sup>3</sup>	8,5215				
7*		materiały pomocnicze 1,5%	%	1,5000				
8*		-- S -- środek transportowy 0,0084m-g/m	m-g	2,3392				
<b>Razem z narzutami:</b> <b>Ceny jednostkowe</b>								
22 d. 1.4	<b>KNR-W 2-02</b> <b>1803-02</b> <b>analogia</b>	Piikochwyty - wysokości: 6 m obmiar = 70,4m	m					
1*		-- R -- robocizna 1,09*4=4,36r-g/m	r-g	306,9440				
2*		-- M -- słupki z profilu 120*120mm stalowe ocynkowane proszkowo malowane l=7,00 m 0,433szt./m	szt.	30,4832				
3*		siatka z polipropylenu o oczkach 10x10cm 6,1m <sup>2</sup> /m	m <sup>2</sup>	429,4400				
4*		linka stalowa ocynkowana śr 6.3 mm 3,12m/m	m	219,6480				
5*		beton B 15 0,04*6=0,24m <sup>3</sup>	m <sup>3</sup>	0,2400				

L p.	Podstawa	Opis	jm	Nakłady	Koszt jedn.	R	M	S
6*		akcesoria:karabinczyki,śruby z oczkami	m	70,4000				
7*		1m/m materiały pomocnicze	%	1,5000				
8*		1,5% -- S -- środek transportowy'	m-g	0,5914				
<b>Razem z narzutami:</b>								
<b>Ceny jednostkowe</b>								
23 d. 1.4	<b>KNR-W 2-02</b> <b>1808-11</b> <b>analogia</b>	Wrota z furtkami wys. 1.8 m szer. wrót 3.6 m z siatki w ramach stalowych na gotowych słupkach z pasem dol.z blachy o wys.25 cm obmiar = 1kpl.	kpl.					
1*		-- R -- robocizna	r-g	16,7000				
2*		16,7r-g/kpl. -- M -- wrota z furtkami	kpl	1,0000				
3*		1kpl/kpl. farba olejna nawierzchniowa	dm <sup>3</sup>	1,5700				
4*		1,57dm <sup>3</sup> /kpl. zaprawa cementowa M 7	m <sup>3</sup>	0,0100				
5*		0,01m <sup>3</sup> /kpl. materiały pomocnicze	%	1,5000				
6*		1,5% -- S -- środek transportowy	m-g	0,0200				
<b>Razem z narzutami:</b>								
<b>Ceny jednostkowe</b>								
24 d. 1.4	<b>analiza indywidualna</b>	Zabezpieczenie rurą typu arot miejsc kryzowania sie ogrodzenia z ist. siecią Enn obmiar = 2kpl.	kpl.					
<b>Razem z narzutami:</b>								
<b>Ceny jednostkowe</b>								
<b>1.5 Zrasczacze + przełożenie istniejącej studzienki</b>								
25 d. 1.5	<b>KNR 2-18</b> <b>0613-03</b>	Studnie rewizyjne z kręgów betonowych o śr.1200mm w gotowym wykopie o głębok. 3m obmiar = 1stud.	stud					
1*		-- R -- robocizna	r-g	34,4278				
2*		36,05*0.955=34,42775r-g/stud. -- M -- krąg betonowy 1200 mm wys. 500 mm	szt	5,2500				
3*		5,25szt/stud. cegła ceramiczna pełna budowlana kl.150	szt	287,0000				
4*		287szt/stud. masa betonowa zwykła B-75 z kruszywa naturalnego	m <sup>3</sup>	0,3010				
5*		0,301m <sup>3</sup> /stud. masa betonowa zwykła B-100 z kruszywa naturalnego	m <sup>3</sup>	0,6440				
6*		0,644m <sup>3</sup> /stud. zaprawa cementowa M 80	m <sup>3</sup>	0,4100				
7*		0,41m <sup>3</sup> /stud. roztwór asfaltowy do gruntowania i izolacji 'Abizol R'	kg	32,0300				
8*		9,82+22,21=32,03kg/stud. stopnie włazowe żeliwne	szt	8,0000				
9*		8szt/stud. właz żeliwny ciężki	szt	1,0000				
10*		1szt/stud. pokrywy żelbetowe nadstudzienne	szt	1,0000				
11*		1szt/stud. pierścienie odciążające żelbetowe	szt	1,0000				
12*		1szt/stud. materiały pomocnicze	%	2,5000				
		2,5%						

L p.	Podstawa	Opis	jm	Nakłady	Koszt jedn.	R	M	S
13 *		-- S -- żuraw samochodowy 4 t	m-g	2,8000				
14 *		2,8m-g/stud. samochód skrzyniowy 5-10 t	m-g	3,0200				
		3,02m-g/stud.						
<b>Razem z narzutami:</b>								
<b>Ceny jednostkowe</b>								
26 d.	<b>analiza indywidualna</b>	Demontaż istniejącej studni wodociągowej wraz z studniem fragmentem przyłącza i wywozem obmiar = 1stud.						
<b>Razem z narzutami:</b>								
<b>Ceny jednostkowe</b>								
27 d.	<b>KNNR 1 0318-03</b>	Zасыpywanie wykopów o ścianach pionowych o szerokości 0.8-2.5 m i głęb.do 3.0 m w gr.kat. I-III obmiar = 4,32m³	m³					
15								
1*		-- R -- robocizna 1,1r-g/m³	r-g	4,7520				
<b>Razem z narzutami:</b>								
<b>Ceny jednostkowe</b>								
28 d.	<b>KNNR 4 0116-02</b>	Dodatki za podejścia dopływowe w rurociągach z tworzyw sztucznych do zaworów czerpalnych, baterii, mieszaczy, hydrantów itp. o połączeniu sztywnym o śr. zewnętrznej 25 mm obmiar = 1szt.						
15								
1*		-- R -- robocizna 0,37r-g/szt.	r-g	0,3700				
2*		-- M -- kształtki z PVC ciśnieniowe łączone na klej o śr. zewnętrznej 25 mm 3szt/szt.	szt	3,0000				
3*		kształtki PVC ciśnieniowe (gwintowane) o śr. zewnętrznej 25 mm 1szt/szt.	szt	1,0000				
4*		uchwyty do rurociągów z tworzyw sztucznych o śr. zewnętrznej 25 mm 1szt/szt.	szt	1,0000				
5*		materiały pomocnicze 1,5%	%	1,5000				
<b>Razem z narzutami:</b>								
<b>Ceny jednostkowe</b>								
29 d.	<b>KNNR 4 0135-03</b>	Zraszacze przestawne obmiar = 1szt.	szt.					
15								
1*		-- R -- robocizna 0,22r-g/szt.	r-g	0,2200				
2*		-- M -- Zraszacze przestawne 1szt/szt.	szt	1,0000				
3*		materiały pomocnicze 0,5%	%	0,5000				
<b>Razem z narzutami:</b>								
<b>Ceny jednostkowe</b>								

Lp.	Nazwa	Jm	Ilość	Cena jedn.	Wartość
1.	robocizna	r-g	1909,7917		
<b>RAZEM</b>					

Słownie:

## ZESTAWIENIE MATERIAŁÓW

Lp.	Nazwa	Jm	Ilość	Il inw.	Il wyk.	Cena jedn.	Wartość
1.	akcesoria:karabinczyki,śruby z oczkami	m	70,4000		70,4000		
2.	beton B 15	m <sup>3</sup>	0,2400		0,2400		
3.	beton zwykły z kruszywa naturalnego'	m <sup>3</sup>	9,6669		9,6669		
4.	bramki wraz z siatkami	kpl	2,0000		2,0000		
5.	cegła ceramiczna pełna budowlana kl.150	szt	287,0000		287,0000		
6.	cement portlandzki zwykły bez dodatków 35	t	1,0146		1,0146		
7.	deski iglaste obrzynane 25 mm kl.III	m <sup>3</sup>	0,4948		0,4948		
8.	deski iglaste obrzynane 25 mm kl.III	m <sup>3</sup>	0,2221		0,2221		
9.	deski iglaste obrzynane 38 mm kl.III	m <sup>3</sup>	0,1268		0,1268		
10.	drewno okrągłe na stemple budowlane	m <sup>3</sup>	0,0595		0,0595		
11.	drewno opałowe	kg	45,3600		45,3600		
12.	emulsja asfaltowa izolacyjna	kg	82,9920		82,9920		
13.	farba olejna nawierzchniowa	dm <sup>3</sup>	10,0915		10,0915		
14.	geowłóknina	m <sup>2</sup>	6016,0225		6016,0225		
15.	gwoździe budowlane okrągłe gołe	kg	5,9716		5,9716		
16.	kostka betonowa	m <sup>2</sup>	34,5938		34,5938		
17.	krąg betonowy 1200 mm wys. 500 mm	szt	5,2500		5,2500		
18.	kształtki PVC ciśnieniowe (gwintowane) o śr. zewnętrznej 25 mm	szt	1,0000		1,0000		
19.	kształtki z PVC ciśnieniowe łączone na klej śr. zewnętrznej 25 mm	szt	3,0000		3,0000		
20.	lepik asfaltowy bez wypełniaczy na gorąco	kg	30,2400		30,2400		
21.	linka stalowa ocynkowana śr 6.3 mm	kg	106,8695		106,8695		
22.	linka stalowa ocynkowana śr 6.3 mm	m	219,6480		219,6480		
23.	masa betonowa zwykła B-100 z kruszywa naturalnego	m <sup>3</sup>	0,6440		0,6440		
24.	masa betonowa zwykła B-75 z kruszywa naturalnego	m <sup>3</sup>	0,3010		0,3010		
25.	mieszanka betonowa	m <sup>3</sup>	16,3424		16,3424		
26.	nasiona traw	kg	100,8000		100,8000		
27.	Obrzeże 6x20x100 szary'	m	332,6801		332,6801		
28.	papa smołowa izolacyjna	m <sup>2</sup>	23,1840		23,1840		
29.	piasek	m <sup>3</sup>	7,5806		7,5806		
30.	pierścienie odciążające żelbetowe	szt	1,0000		1,0000		
31.	pokrywy żelbetowe nadstudzienne	szt	1,0000		1,0000		
32.	pręty żebrowane 8-14 mm	t	0,0510		0,0510		
33.	roztwór asfaltowy do gruntowania	kg	3,0240		3,0240		
34.	roztwór asfaltowy do gruntowania i izolacji 'Abizol R'	kg	32,0300		32,0300		
35.	Siatka ocynkowana	m <sup>2</sup>	696,2000		696,2000		
36.	siatka z polipropylenu o oczkach 10x10cm	m <sup>2</sup>	429,4400		429,4400		
37.	słupki z profilu 120*120mm stalowe ocynkowane proszkowo malowane l=7,00 m	szt.	30,4832		30,4832		
38.	słupki z rur stalowych	szt	111,3920		111,3920		
39.	stopnie włazowe żeliwne	szt	8,0000		8,0000		
40.	szpilki do geowłókniny	szt	526,0522		526,0522		
41.	łuczeń kamienny niesortowany	t	1424,8180		1424,8180		
42.	tuleje z rur stalowych dopasowane do profili słupków	szt.	8,0000		8,0000		
43.	uchwyty do rurociągów z tworzyw sztucznych o śr. zewnętrznej 25 mm	szt	1,0000		1,0000		
44.	właz żeliwny ciężki	szt	1,0000		1,0000		
45.	woda	m <sup>3</sup>	67,8485		67,8485		
46.	woda'	m <sup>3</sup>	5,8263		5,8263		
47.	wrota z furtkami	kpl	1,0000		1,0000		
48.	zaprawa cementowa M 7	m <sup>3</sup>	0,0100		0,0100		
49.	zaprawa cementowa M 80	m <sup>3</sup>	0,4100		0,4100		
50.	zaprawa cementowa M15	m <sup>3</sup>	0,5570		0,5570		
51.	Zraszacze przestawne	szt	1,0000		1,0000		
52.	materiały pomocnicze	zł					
<b>RAZEM</b>							

Słownie:



Lp.	Nazwa	Jm	Ilość	Cena jedn.	Wartość
1.	aplikator geowłókniny przyczepny	m-g	38,6145		
2.	ciągnik kołowy 29-37 kW (40-50 KM)	m-g	38,6145		
3.	Giętakarka do prętów do fi 40mm	m-g	0,2400		
4.	Nożyce do prętów fi 40 mm	m-g	0,2900		
5.	piła do ciecía płytek	m-g	1,0125		
6.	Prościarka do prętów fi 4-10mm	m-g	0,2150		
7.	równiarka samojezdna 74 kW (100 KM)	m-g	-3,3578		
8.	równiarka samojezdna 74 kW (100 KM)'	m-g	15,1100		
9.	samochód skrzyniowy 5-10 t	m-g	3,0200		
10.	spycharka gąsienicowa 40 kW (55 KM)	m-g	26,8622		
11.	spycharka gąsienicowa 74 kW (100 KM)	m-g	19,5871		
12.	środek transportowy	m-g	2,3592		
13.	środek transportowy	m-g	1,4036		
14.	środek transportowy'	m-g	0,5914		
15.	ubijak spalinowy	m-g	1,7888		
16.	walec statyczny samojezdny 10 t	m-g	194,7512		
17.	Walec wibrac.samojezd.7,5t (1)	m-g	48,1282		
18.	wyciąg	m-g	0,0405		
19.	żuraw samochodowy 4 t	m-g	2,8000		
				<b>RAZEM</b>	

Słownie:

## PRZEDMIAR

NAZWA INWESTYCJI : Modernizacja - przebudowa boiska sportowego w miejscowości Pęczniew  
ADRES INWESTYCJI : 99-235 Pęczniew, ul.Sportowa dz. nr ewid. 683, 674 Gmina Pęczniew  
INWESTOR : Gmina Pęczniew  
ADRES INWESTORA : 99-235 Pęczniew ul. Główna 10/12

SPORZĄDZIŁ KALKULACJE : mgr inż. Witold Krygier  
DATA OPRACOWANIA : grudzień 2013

---

Ogółem wartość kosztorysowa robót : zł

---

**Słownie:**

---

WYKONAWCA :

INWESTOR :

Data opracowania  
grudzień 2013

Data zatwierdzenia

Lp.	Podst	Opis i wyliczenia	j.m.	Poszcz	Razem
<b>1 Boisko trawiaste</b>					
<b>1.1 Roboty ziemne</b>					
d.1.1	1 0101-01	Mechaniczne wykonanie koryta na całej szerokości jezdni i chodników w gruncie kat.I-IV głębok. 20 cm 58,6*95,5	m <sup>2</sup> m <sup>2</sup>	5596,300	
				<b>RAZEM</b>	<b>5596,300</b>
d.1.1	2 0114-05	Podbudowa z kruszywa drogowego - kruszywo grube + kliniec - warstwa dolna o grub.po zagęszcz. 15 cm 58,6*95,5	m <sup>2</sup> m <sup>2</sup>	5596,300	
				<b>RAZEM</b>	<b>5596,300</b>
d.1.1	3 0114-06	Podbudowa z kruszywa drogowego - kruszywo grube + kliniec- warstwa dolna - za każdy dalszy 1 cm grub.po zagęszcz. Krotność = -3 58,6*95,5	m <sup>2</sup> m <sup>2</sup>	5596,300	
				<b>RAZEM</b>	<b>5596,300</b>
d.1.1	4 0101-03	Warstwa wzmacniająca grunt pod warstwy technologiczne z geowłókniny o szer. 3,2 m 58,6*95,5	m <sup>2</sup> m <sup>2</sup>	5596,300	
				<b>RAZEM</b>	<b>5596,300</b>
d.1.1	5 0401-02	Rowki pod krawężniki i ławy krawężnikowe o wym. 20x20 cm w gruncie kat.III-IV (25,3+78,61+16,12+60,25+96,56+1,39) 47,91+0,225	m m m	278,230 48,135	
				<b>RAZEM</b>	<b>326,365</b>
<b>1.2 Nawierzchnia boiska</b>					
d.1.2	6 0526-01	Rozścielenie ziemi urodzajnej (humusu) spycharką na terenie płaskim (przyjęto humus z odzysku) 58,6*95,5*0,12	m <sup>3</sup> m <sup>3</sup>	671,556	
				<b>RAZEM</b>	<b>671,556</b>
d.1.2	7 0404-02	Wykonanie trawników parkowych siewem na gruncie kat.III bez nawożenia 58,6*95,5/10000	ha ha	0,560	
				<b>RAZEM</b>	<b>0,560</b>
d.1.2	8 0402-04	Ława pod krawężniki betonowa z oporem (25,3+78,61+16,12+60,25+96,56+1,39)*0,3*0,15-0,15	m <sup>3</sup> m <sup>3</sup>	12,370	
				<b>RAZEM</b>	<b>12,370</b>
d.1.2	9 0407-05	Obrzeża betonowe o wym. 30x8 cm na podsypce cem.piaskowej z wyp.spoim za prawą cem. (25,3+78,61+16,12+60,25+96,56+1,407) 47,91	m m m	278,247 47,910	
				<b>RAZEM</b>	<b>326,157</b>
d.1.2	10 0321-02	Chodniki z kostki betonowej grubości 60 mm typu 60/6 na podsypce cementowo-piaskowej grubości 50 mm z wypełnieniem spoim piaskiem 33,75	m <sup>2</sup> m <sup>2</sup>	33,750	
				<b>RAZEM</b>	<b>33,750</b>
<b>1.3 Wyposażenie</b>					
d.1.3	11 0310-02	Ręczne wykopy ciągłe lub jamiste ze skarpami o szer.dna do 1.5 m i głębok.do 1.5m ze złożeniem urobku na odkład (kat.gr.III) <fundament pod bramkę>0,5*0,5*0,6*4	m <sup>3</sup> m <sup>3</sup>	0,600	
				<b>RAZEM</b>	<b>0,600</b>
d.1.3	12 0204-01	Stopy fundamentowe prostokątne żelbetowe, o obj.do 0.5m3 <fundament pod bramkę>0,5*0,5*0,6*4	m <sup>3</sup> m <sup>3</sup>	0,600	
				<b>RAZEM</b>	<b>0,600</b>
d.1.3	13 0290-02	Przygotowanie i montaż zbrojenia elem.budynków i budowli - pręty żebrowane 0,05	t t	0,050	
				<b>RAZEM</b>	<b>0,050</b>
d.1.3	14 analiza indywidualna	Koszt wyposażenia boisk wraz z montażem - bramki wraz z siatkami atestowane aluminiowe stacjonarne o wymiarach 7,32 x 2,44m 2	kpl kpl	2,000	
				<b>RAZEM</b>	<b>2,000</b>
<b>1.4 Ogrodzenie</b>					
d.1.4	15 0310-02	Ręczne wykopy jamiste (25,3+78,61+16,12+60,25+96,56+1,64)/2,5*0,95*0,9*0,9	m <sup>3</sup> m <sup>3</sup>	85,716	
				<b>RAZEM</b>	<b>85,716</b>
d.1.4	16 1101-01	Podkłady betonowe na podł.gruntowym (25,3+78,61+16,12+60,25+96,56+1,64)/2,5*0,10*0,5*0,5	m <sup>3</sup> m <sup>3</sup>	2,785	
				<b>RAZEM</b>	<b>2,785</b>
d.1.4	17 0203-01	Stopy fundamentowe betonowe, o obj.do 0.5m3	m <sup>3</sup>		

Lp.	Podst	Opis i wyliczenia	j.m.	Poszcz	Razem
		(25,3+78,61+16,12+60,25+96,56+1,64)/2,5*0,95*0,3*0,3	m <sup>3</sup>	9,524	
				<b>RAZEM</b>	<b>9,524</b>
18 d.1.4	<b>KNR 2-02 0604-02</b>	Izolacje przeciwwilgociowe dwiema warstwami papy na lepiku na gorąco fundamentów betonowych 0,3*0,3*112	m <sup>2</sup>		
			m <sup>2</sup>	10,080	
				<b>RAZEM</b>	<b>10,080</b>
19 d.1.4	<b>KNR 2-02 0603-01</b>	Izolacje przeciwwilgociowe powłokowe bitumiczne pionowe - wyk.na zimno z emulsji asfalt.- pierwsza warstwa 0,95*4*0,3*112	m <sup>2</sup>		
			m <sup>2</sup>	127,680	
				<b>RAZEM</b>	<b>127,680</b>
20 d.1.4	<b>KNR 2-02 0603-02</b>	Izolacje przeciwwilgociowe powłokowe bitumiczne pionowe - wyk.na zimno z emulsji asfalt.- druga i nast.warstwa 0,95*4*0,3*112	m <sup>2</sup>		
			m <sup>2</sup>	127,680	
				<b>RAZEM</b>	<b>127,680</b>
21 d.1.4	<b>KNR-W 2-02 1803-02</b>	Ogrodzenie terenu systemowe przeszłowe o wysokości 2,5 m na słupkach stalowych mocowanych na blokach fundamentowych betonowych (wg rysunku szczegółowego). Słupki zabezpieczone antykorozyjnie powłoką cynkową. Wypełnienie z siatki stalowej ocynkowanej lub ogrodzenia panelowego (produkt powinien zawierać niezbędne atesty dopuszczające do użytku i spełniać obowiązujące normy bezpieczeństwa użytkowania). Wysokość ogrodzenia 2,5m. Rozstaw słupków 2,5m, dopuszcza się na fragmentach zmianę od minimum 2m do maksimum 5m. (25,3+78,61+16,12+60,25+96,56+1,64)	m		
			m	278,480	
				<b>RAZEM</b>	<b>278,480</b>
22 d.1.4	<b>KNR-W 2-02 1803-02 analogia</b>	Piłkochwyty - wysokości: 6 m  35,2*2	m		
			m	70,400	
				<b>RAZEM</b>	<b>70,400</b>
23 d.1.4	<b>KNR-W 2-02 1808-11 analogia</b>	Wrota z furtkami wys. 1.8 m szer. wrót 3.6 m z siatki w ramach stalowych na gotowych słupkach z pasem dol.z blachy o wys.25 cm	kpl.		
		1	kpl.	1,000	
				<b>RAZEM</b>	<b>1,000</b>
24 d.1.4	<b>analiza indywidualna</b>	Zabezpieczenie rurą typu arot miejsc krzyżowania się ogrodzenia z ist. siecią Enn	kpl.		
		2	kpl.	2,000	
				<b>RAZEM</b>	<b>2,000</b>
<b>1.5 Zręczące + przełożenie istniejącej studzienki</b>					
25 d.1.5	<b>KNR 2-18 0613-03</b>	Studnie rewizyjne z kręgów betonowych o śr.1200 mm w gotowym wykopie o głęb. bok. 3m	stud.		
		1	stud.	1,000	
				<b>RAZEM</b>	<b>1,000</b>
26 d.1.5	<b>analiza indywidualna</b>	Demontaż istniejącej studni wodociągowej wraz z fragmentem przyłącza i wywózem	stud.		
		1	stud.	1,000	
				<b>RAZEM</b>	<b>1,000</b>
27 d.1.5	<b>KNNR 1 0318-03</b>	Zасыpywanie wykopów o ścianach pionowych o szerokości 0.8-2.5 m i głęb.do 3.0 m w gr.kat. I-III 1,2*1,2*3	m <sup>3</sup>		
			m <sup>3</sup>	4,320	
				<b>RAZEM</b>	<b>4,320</b>
28 d.1.5	<b>KNNR 4 0116-02</b>	Dodatki za podejścia dopływowe w rurociągach z tworzyw sztucznych do zaworów czerpalnych, baterii, mieszaczy, hydrantów itp. o połączeniu sztywnym o śr. zewnętrznej 25 mm	szt.		
		1	szt.	1,000	
				<b>RAZEM</b>	<b>1,000</b>
29 d.1.5	<b>KNNR 4 0135-03</b>	Zręczące przestawne	szt.		
		1	szt.	1,000	
				<b>RAZEM</b>	<b>1,000</b>