

U C H W A Ł A NR XI/55/2011  
RADY GMINY Pęczniew  
z dnia 5 września 2011 roku

w sprawie : zatwierdzenia Planu Odnowy Miejscowości Pęczniew  
na lata 2011 - 2018

Na podstawie art. 18 ust. 1 w związku z art. 7 ust. 1 ustawy z dnia 8 marca 1990 roku o samorządzie gminnym (t.j. Dz.U. z 2001r. Nr 142, poz.1591; z 2002r. Nr 23, poz.220; Nr 62, poz. 558, Nr 113, poz. 984; Nr 153, poz. 1271; Nr 214, poz. 1806; z 2003r. Nr 80 poz,717, Nr 162, poz. 1568; z 2004r. Nr 102, poz. 1055, Nr 116, poz. 1203, Nr 167 poz. 1759, z roku 2005 Nr 172 poz. 1441, Nr 175 poz. 1457; z roku 2006 Nr 17 poz. 128, Nr 181 poz. 1337; z roku 2007 Nr 48 poz. 327, Nr 138 poz. 974 i Nr 173 poz. 1218; z roku 2008, Nr 180, poz. 1111, Nr 223, poz. 1458, z roku 2009 Nr 52, poz. 420, Nr 157, poz. 1241, z 2010r. Nr 28, poz.142 i 146, Nr 40, poz. 230 i Nr 106, poz. 675, z 2011r. Nr 21, poz. 113 ), Rada Gminy Pęczniew uchwala, co następuje:

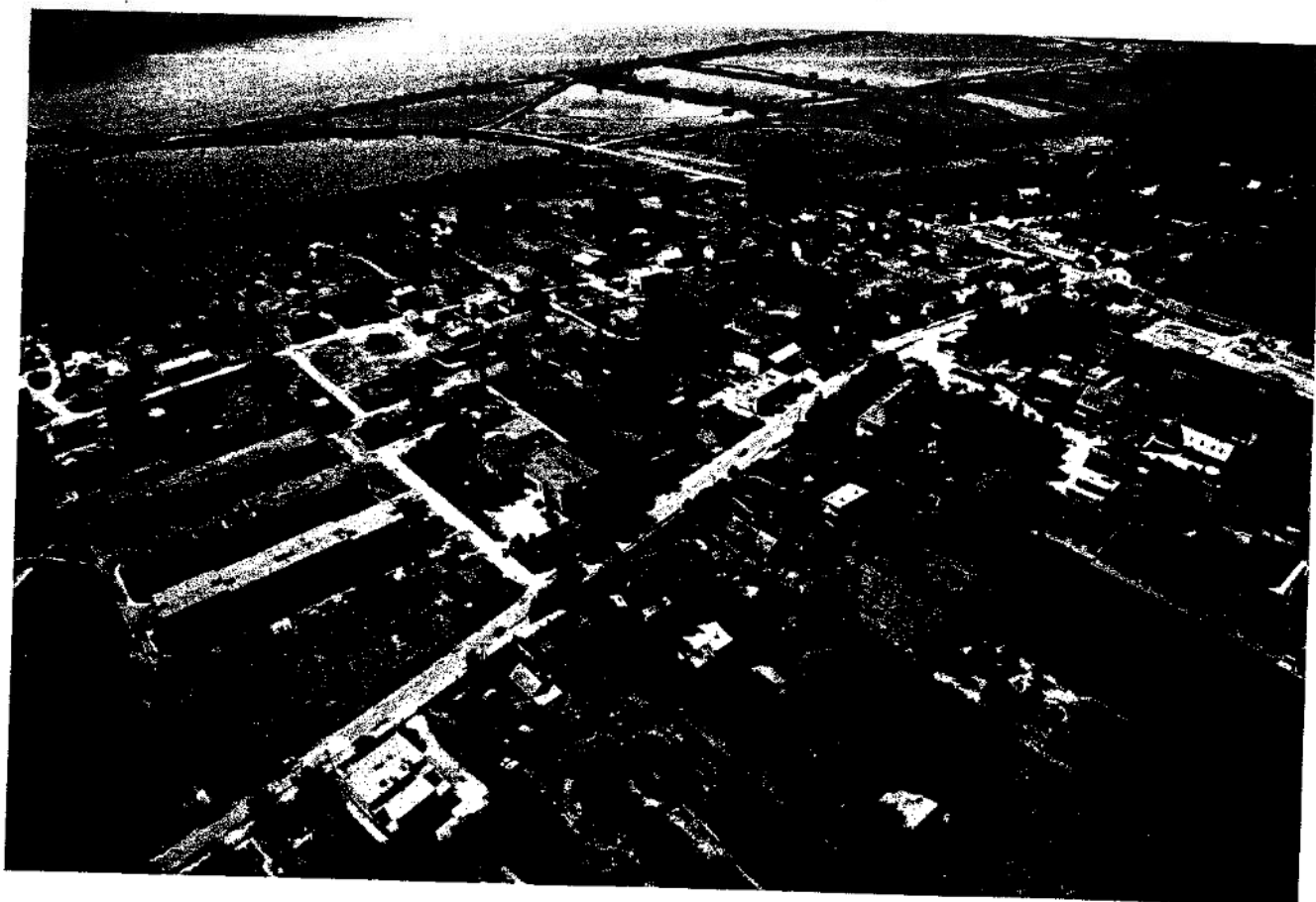
§ 1. Zatwierdza się Plan Odnowy Miejscowości Pęczniew na lata 2011 - 2018 stanowiący załącznik do niniejszej uchwały.

§ 2. Wykonanie uchwały powierza się Wójtowi Gminy Pęczniew.

§ 3. Uchwała wchodzi w życie z dniem podjęcia.

PRzewodniczący Rady  
*[Podpis]*  
[Inne podpisy]

Załącznik do uchwały  
Rady Gminy Pęczniew Nr XI/55/2011  
z dnia 5 września 2011 r.



**PLAN ODNOWY MIEJSCOWOŚCI  
PĘCZNIEW  
NA LATA 2011 - 2018**

## Spis treści

1.	Wstęp	Str. 3
2.	Charakterystyka miejscowości Pęczniew	Str. 4
2.	Inwentaryzacja zasobów służących odnowie miejscowości	Str. 10
3	Ocena mocnych i słabych stron miejscowości Pęczniew	Str. 16
4	Opis planowanych zadań inwestycyjnych i przedsięwzięć aktywizujących społeczność lokalną	Str. 20
5	Opis i charakterystyka obszaru o szczególnym znaczeniu dla zaspokajania potrzeb mieszkańców	Str. 24

## WSTĘP

Konieczność opracowania Planu Odnowy Miejscowości w sposób formalny wynika z wytycznych Programu Rozwoju Obszarów Wiejskich na lata 2007-2013, a w szczególności wytycznych Osi III PROW - Działanie: Odnowa i Rozwój Wsi.

Oś III zakłada między innymi wspieranie działań mogących wpływać na poprawę jakości życia na obszarach wiejskich przez zaspokojenie potrzeb społecznych i kulturalnych mieszkańców wsi.

Cel działania:

*Realizacja działania tworzy warunki dla rozwoju społeczno-ekonomicznego obszarów wiejskich i aktywizacji ludności wiejskiej przez wsparcie inwestycyjne przyznawane na realizację projektów związanych z zagospodarowaniem przestrzeni publicznej, w tym utrzymaniem, odbudową i poprawą stanu dziedzictwa kulturowego i przyrodniczego wsi oraz podniesienie atrakcyjności turystycznej obszarów wiejskich.*

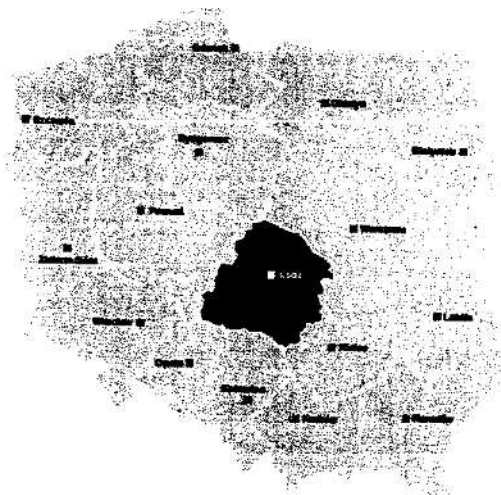
Plan Odnowy Miejscowości Pęczniew jest dokumentem o charakterze planowania strategicznego i ma na celu stworzenie szczegółowej koncepcji i wizji rozwoju miejscowości. Odnowa i rozwój wsi jest wypadkową wielu działań, wśród których pierwsze miejsce zajmuje aktywność, zaangażowanie i solidarna postawa społeczności lokalnej. Stąd w przygotowaniu niniejszego dokumentu uczestniczyli mieszkańcy miejscowości, przedstawiciele miejscowych instytucji i organizacji pozarządowych.

Plan Odnowy Miejscowości zawiera długofalowe działania, planowane do realizacji na lata 2009-2016. Określa główny kierunek rozwoju i definiuje wizję miejscowości. Niniejszy dokument przedstawia metody i narzędzia jego wdrażania. Ponadto umożliwia planowe realizowanie działań ukierunkowanych na tworzenie jak najkorzystniejszych warunków rozwoju wsi i życia jej mieszkańców.

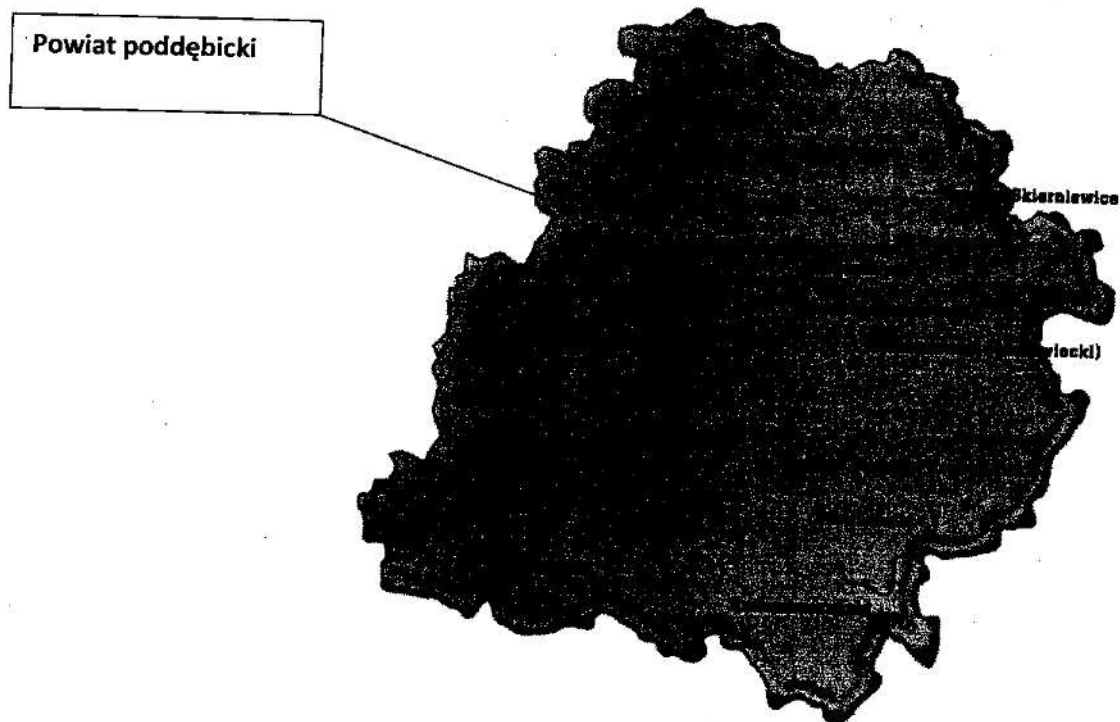
# 1. Charakterystyka miejscowości Pęczniew

## Położenie miejscowości

Miejscowość Pęczniew położona jest w województwie łódzkim w powiecie poddębickim.



Mapa 1. Polska z zaznaczonym województwem łódzkim



Mapa 2: Położenie powiatu poddębickiego w województwie łódzkim



Mapa 3: Powiat Poddębicki z zaznaczoną Gminą Pęczniew



Gmina Pęczniew

Mapa 4. Mapa satelitarna fragmentu Gminy Pęczniew



Zdjęcie 1 Miejscowość Pęczniew widziana z lotu ptaka.

### **Powierzchnia i liczba ludności**

Powierzchnia Gminy Pęczniew wynosi 12.838 ha, miejscowość Pęczniew zajmuje powierzchnię 836 ha. Gmina liczy 3,8 tys. mieszkańców a w samym Pęczniewie mieszka 813 osób (stan na 31 grudnia 2010 r). Strukturę terytorialną gminy tworzy 30 miejscowości połączonych w 20 sołectw: Borki Drużbińskie, Brodnia, Brodnia-Kolonia, Brzeg, Drużbin, Dybów, Ferdynandów, Jadwichna, Kraczynki, Księża Młyny, Księża Wólka, Lubola, Osowiec, Pęczniew, Popów, Przywidz, Rudniki, Siedlątków, Wola Pomianowa, Zagórki.

### **Położenie miejscowości względem ważnych szlaków komunikacyjnych**

Miejscowość Pęczniew tak jak i cała Gmina wiejska Pęczniew leży w południowo-zachodniej części Powiatu Poddębickiego, w obrębie trzech regionów fizyczno-geograficznych: Kotliny Sieradzkiej, Wysoczyzny Łaskiej i Kotliny Kolskiej, nad zbiornikiem retencyjnym Jeziorsko. Gmina Pęczniew sąsiaduje z następującymi gminami:

- z gminą Zadzim na wschodzie (powiat poddębicki),

- z gminą Poddębice na północy (powiat poddębicki),
- z gminą Warta na zachodzie (powiat sieradzki),
- z gminą Dobra na północnym zachodzie (powiat turecki, woj. wielkopolskie).



Miejscowość Pęczniew tak jak i cała Gmina Pęczniew leży w sferze oddziaływania aglomeracji łódzkiej oraz Miasta Poddębice. Położenie w strefie tych oddziaływań jest dla miejscowości wiejskiej ważnym kontekstem odniesienia. Jednym z kluczowych czynników zewnętrznych warunkujących rozwój lokalny jest bowiem oddziaływanie, swoiste „promieniowanie” czynników prorozwojowych z istotnych ośrodków miejskich na otaczające tereny. Atrakcyjność inwestycyjna poszczególnych gmin zmienia się z czasem i jest wypadkową oddziaływania na rynek wielu czynników lokalnych, począwszy od obiektywnych, geograficznych, a skończywszy na jakości zarządzania lokalnego i wizerunku danego ośrodka.

Z ośrodków wielkomiejskich promieniują nie tylko czynniki pozytywne (koniunktura i atrakcyjność inwestycyjna), ale także negatywne.

Powyższe uwagi należy interpretować następująco:

- wpływ dużych ośrodków miejskich (Łódź) przeważnie skutkuje „zapożyczeniem” ich wizerunku, a w przyszłości może „oddalić” mieszkańców od dorobku kulturalnego miejscowości,



- z sąsiednich ośrodków będą napływać:
  - klienci usług świadczonych przez podmioty z terenu miejscowości Pęczniew
  - nabywcy nieruchomości mieszkalnych na tym terenie,
  - zewnętrzni usługodawcy na rzecz mieszkańców i podmiotów lokalnych.

Sieć drogowa w Gminie Pęczniew – abstrahując od jej stanu technicznego – jest słabo ukształtowana. Połączenie drogowe Gminy Pęczniew z resztą województwa jest niedrożne ze względu na zły stan techniczny dróg. Infrastruktura techniczna w Gminie jest na średnim poziomie. Obszar Gminy charakteryzuje się bardzo słabymi powiązaniem komunikacyjnymi o znaczeniu krajowym. Przez gminę przebiega droga wojewódzka nr 478 relacji Rzymsko – Krępa umożliwiającą połączenie komunikacyjne Kalisza i Turku z Poddębicami. Gmina Pęczniew jest oddalona od większym ośrodków miejskich, a komunikacja drogowa z tymi ośrodkami jest utrudniona. Odległości od siedziby gminy do najbliższej położonych miejscowości wynoszą (w linii prostej):

- Uniejów – 20km,
- Poddębice – 20km,
- Warta – 13km,
- Dobra – 15km,
- Sieradz – 23km.

Odległości do większych ośrodków miejskich od miejscowości Pęczniew wynoszą:

- Łódź – 50km,
- Kalisz – 45km.

Komunikacja autobusowa jest bardzo słabo rozwinięta. Mieszkańcy mogą korzystać tylko z połączeń do Poddębic i Sieradza i tylko od poniedziałku do piątku. Brak bezpośredniego połączenia gminy z Łodzią powoduje jej peryferyzację i jest jednym z większych problemów mieszkańców gminy.

### **Historia miejscowości**

Pierwsza pisana wzmianka o wsi pochodzi z 1400 r. Ślady osadnictwa na terenie gminy sięgają odległych czasów, o czym świadczy istnienie ciałopalnego cmentarzyska kultury łużyckiej z wczesnej epoki żelaza. Stwierdzono również ślady osadnictwa z okresu rzymskiego oraz osadę gospodarczą z wczesnego średniowiecza, a także pozostałości

średniowiecznego Gródka na kopcu. Nazwa Pęczniew pochodzi od znajdującego się tu we wczesnym średniowieczu gniazda rodziny Pęczniewskich. Była to wieś szlachecka zwana Pięczniew lub Pyacznowo. W Siedlątkowie, wsi położonej na terenie gminy, zidentyfikowano obronną siedzibę rycerską z XIV wieku, a w niej pozostałości zbroi.

### **Przestrzenna struktura miejscowości**

Miejscowość Pęczniew położona jest z bezpośrednim sąsiedztwie Zbiornika Jeziorsko co stanowi jej główny walor przestrzenny. Na terenie Pęczniewa nie można wyróżnić dominant przestrzennych typu: kościół na wzgórzu czy ruiny zamku. Miejscowości Pęczniew posiada otwartą przestrzeń wspólną w postaci rynku połączonego bezpośrednio placem targowym. W centrum Pęczniewa występuje zabudowa zwarta. Na jego obrzeżach przeważa zabudowa zagrodowa. Pozostała część miejscowości posiada zabudowę wielomieszkaniową oraz budynki mieszkalne jednorodzinne.

## **2. Inwentaryzacja zasobów służących odnowie miejscowości**

### **Zasoby przyrodnicze**

Teren Gminy Pęczniew charakteryzuje się walorami przyrodniczymi i widokowymi. Na atrakcyjność przyrodniczą gminy wpływają duże kompleksy leśne oraz malownicze położenie w dorzeczu Warty oraz jej prawych dopływów- Michny i Urszulanki. Dodatkowym atutem jest położenie z dala od ważnych szlaków komunikacyjnych, aglomeracji miejskich i zakładów przemysłowych, co pozwala zachować nieskażone środowisko naturalne i zdrowy klimat. Ponad połowa powierzchni gminy leży w obrębie Nadwarciańskiego Obszaru Chronionego Krajobrazu oraz na terenie obszaru Natura 2000- Dyrektywa Ptasia Obszar Specjalnej Ochrony Ptaków. Występuje tu bogata, niespotykana w Europie ornitofauna. Można zaobserwować tu około 230 gatunków ptaków, w tym rzadko spotykane w Polsce jak: sokół

wędowny, ibis kasztanowaty, czapla niedobna, bocian czarny, warzęcha, szczudłak, zwirowiec.

## Dziedzictwo kulturowe

Do najciekawszych zabytków gminy Pęczniew należą:

- pozostałości bądź ślady dawnych grodów i gródków rycerskich w Siedlątkowie, Pęczniewie, Brodni i Łęgu Popowskim;
- drewniane kościoły p.w.:
  - św. Katarzyny w Pęczniewie z 1791 r., w kościele są trzy ołtarze zrekonstruowane w 1958 r.: ołtarz główny późnorenesansowy z około 1640 r. i boczne – barokowe oraz dzwon z datą 1848 r. i herbem Pobóg
  - św. Stanisława w Brodni z XVIII w., gruntownie przebudowany. Kościół drewniany, o konstrukcji zrębowej, orientowany, trójnawowy. Wystrój wnętrza w stylu zakopiańskim. Ołtarze barokowe i rokokowe z licznymi rzeźbami i obrazami.
- murowane kościoły p.w.
  - św. Stanisława w Drużbinie z 1630 r. Murowany kościół późnorenesansowy zbudowany w 1630 r. Jest to świątynia jednonawowa, zbudowana z cegły, otynkowana, z masywną wieżą nakrytą lekkim hełmem. Wewnątrz ołtarze barokowe, w głównym ołtarzu umieszczono obraz z wizerunkiem biskupa Stanisława.
  - św. Marka w Siedlątkowie wzniesiony po 1683 r. zbudowany z kamienia polnego i cegły na miejscu wcześniejszego, drewnianego. Na uwagę zasługuje późnorenesansowy ołtarz boczny z XVII wieku oraz elementy wyposażenia wnętrza.
- cmentarze rzymskokatolickie w Pęczniewie, Brodni, Siedlątkowie i Drużbinie;
- zabytkowe wiatraki - koźlaki w Siedlątkowie i Zagórkach Kolonii.

a także kaplice:

- kaplica grobowa Józefa Grodzińskiego w Drużbinie
- kaplica cmentarna w Siedlątkowie

## **Obiekty i tereny**

Na terenie Gminy Pęczniew oraz w samej miejscowości wstępują tereny z przeznaczeniem pod zabudowę rekreacyjną. W centrum miejscowości znajduje się niezagospodarowany park a na jej obrzeżach rynek połączony bezpośrednio z placem targowym.

## **Infrastruktura społeczna**

W Pęczniewie działa Gminna Biblioteka Publiczna, która ma swoje filie biblioteczne w Brodni i Drużbinie. Dysponuje ona bogatym księgozbiorem z zakresu literatury pięknej i literatury popularno - naukowej dla dzieci i dorosłych, prowadzi także kartotekę regionalną. W miejscowości Pęczniew nie ma domu kultury, ale na terenie gminy aktywnie działają ludowe zespoły śpiewacze "Lubolanki" z Luboli, "Sobótki" z Brodni i "Jarzębina" z Brzegu. Zespoły te promują kulturę ludową na terenie swojej gminy, a także powiatu, województwa, kraju i za granicą. Biorą udział w licznych konkursach i przeglądach. Uświetniają swoimi występami imprezy kulturalne i okolicznościowe. Prężnie funkcjonują również Orkiestry Dęte OSP w Siedlątkowie i Drużbinie

## **Turystyka i rekreacja**

W miejscowości Pęczniew znajduje się Ośrodek Wypoczynkowy „SUMEX”. Przebiegają przez nią także szlaki takie jak: „Europejski szlak bursztynowy” oraz „Szlak konny”. Inaczej wygląda sytuacja w odniesieniu do całego obszaru Gminy Pęczniew. Gmina jest interesującym obszarem rekreacyjno-wypoczynkowym głównie dzięki zbiornikowi Jeziorsko, gdzie utworzono Rezerwat Ornitologiczny, na którym w sezonie letnim odbywają się zawody w sportach wodnych, m. in. windsurfing i żeglarstwo. Występuje tu bogata, niespotykana w Europie ornitofauna. Atutem Gminy są także stawy rybne i lasy bogate w grzyby i owoce leśne. Ponad połowa powierzchni gminy leży w obrębie Nadwarciańskiego Obszaru Chronionego Krajobrazu a także na terenie obszaru Natura 2000. Przez gminę przebiegają następujące szlaki turystyczne: rowerowe Po Ziemi Poddębickiej oraz Gorących Źródeł, Łódzki Konny im. mjr Hubala oraz pieszy im. Kazimierza Deki Deczyńskiego.

## **Infrastruktura techniczna**

### **Sieć wodociągowa**

Sieć zaopatrzenia mieszkańców miejscowości Pęczniew w wodę jest oceniana jako dobra. Ogólna długość sieci wodociągowej wynosi 7000 m.

### **Sieć energetyczna**

Nie istnieją kłopoty z elektroenergetyką. Miejscowość jest zelektryfikowana.

### **Sieć kanalizacyjna**

Długość sieci kanalizacji sanitarnej na terenie miejscowości Pęczniew wynosi 800 m.

### **Gospodarka odpadami**

Wywóz odpadów z terenu Gminy Pęczniew prowadzi Samorządowy Zakład Gospodarki Komunalnej i Mieszkaniowej w Pęczniewie, oraz firma Przewóz Ładunków i Wywóz Nieczystości Wiesław Strach. Odpady wywożone są na Składowisko Odpadów w Woli Kruszyńskiej.

## **Opieka medyczna i weterynaryjna**

W Pęczniewie znajdują się dwa niepubliczne Zakłady Opieki Zdrowotnej:

- Niepubliczny Zakład Opieki Zdrowotnej, Spółka Partnerska Jaskólski i Waszkiewicz
- Niepubliczny Zakład Opieki Zdrowotnej „ADRIAMED”

oraz

- Powiatowy Środowiskowy Dom Samopomocy w Pęczniewie

W miejscowości funkcjonuje także gabinet weterynaryjny,

## **Gospodarka i rolnictwo**

W miejscowości Pęczniew funkcjonuje około 60 gospodarstw rolnych. Na terenie gminy przeważają gleby klasy IV i V. Średnia powierzchnia gospodarstwa wynosi około 8 ha. Przeważającym kierunkiem produkcji jest hodowla bydła mlecznego oraz trzody chlewnej.

Wśród upraw dominują : pszenica, żyto, ziemniaki przemysłowe. Większa część produkcji roślinnej przeznaczona jest na zabezpieczenie bazy paszowej gospodarstw.

Na terenie gminy oraz w samym Pęczniewie funkcjonują także podmioty gospodarcze. Do najważniejszych z nich należy zaliczyć :

- Gminną Spółdzielnię „Samopomoc Chłopska” w Pęczniewie ;
- Młyn gospodarczy – zbożowy w Pęczniewie;
- Samorządowy Zakład Gospodarki Komunalnej i Mieszkaniowej w Pęczniewie ;
- PPHU „KONRAD” w Pęczniewie;
- PPH „AZAL” w Pęczniewie;
- Bank Spółdzielczy Poddebice /O Pęczniew;
- Zakład Budowlany Marek Urbaniak w Pęczniewie;
- Dwa punkty sprzedaży ryb w Pęczniewie;
- Ośrodek Wypoczynkowy „SUMEX” w Pęczniewie ;
- PPHU „LIDO” w Pęczniewie;
- Stacja Paliw „MAGROL” w Pęczniewie

### Kapitał społeczny i ludzki

Na terenie miejscowości działają następujące organizacje:

- Stowarzyszenie Seniorów „Bliżej Siebie”
- Stowarzyszenie „MY-DLA PĘCZNIEWA”,
- Ludowy Klub Sportowy „SAZAN PĘCZNIEW”

**Tabela obrazująca i oceniająca rodzaje zasobów występujących na terenie miejscowości Pęczniew**

Rodzaj zasobu	Brak	Jest o znaczeniu małym	Jest o znaczeniu średnim	Jest o znaczeniu dużym
<b>Środowisko przyrodnicze</b>				
- walory krajobrazu				X

- walory klimatu (mikroklimat, wiatr, nasłonecznienie)			X	
- walory szaty roślinnej (np. runo leśne)		X		
- cenne przyrodniczo obszary lub obiekty				X
- świat zwierzęcy (ostoje, siedliska)				X
- osobliwości przyrodnicze				X
- wody powierzchniowe (cieki, rzeki, stawy)				X
- podłoże, warunki hydrogeologiczne			X	
- gleby, kopaliny		X		
<b>Środowisko kulturowe</b>				
- walory architektury wiejskiej i osobliwości kulturowe			X	
- walory zagospodarowania przestrzennego			X	
- zabytki			X	
<b>Dziedzictwo religijne i historyczne</b>				
- tradycje, obrzędy, gwara		X		
- legendy, podania i fakty historyczne		X		
- ważne postacie historyczne	X			
- specyficzne nazwy	X			
<b>Obiekty i tereny</b>				
- działki pod zabudowę mieszkaniową				X
- działki pod domy letniskowe				X
- działki pod zakłady usługowe i przemysł		X		
- pustostany mieszkaniowe, magazynowe i po przemysłowe		X		
- tradycyjne obiekty gospodarskie wsi (kuźnie, młyny)		X		
- place i miejsca publicznych spotkań		X		
- miejsca sportu i rekreacji			X	
<b>Gospodarka, rolnictwo</b>				
- specyficzne produkty (hodowle, uprawy polowe)			X	
- znane firmy produkcyjne i zakłady usługowe			X	
- możliwe do wykorzystania odpady poprodukcyjne	X			
<b>Sąsiedzi i przyjezdni</b>				

- korzystne, atrakcyjne sąsiedztwo (duże miasto, arteria komunikacyjna, atrakcja turystyczna)			X	
- ruch tranzytowy	X			
- przyjezdni stali i sezonowi			X	
<b>Institucje</b>				
- placówki opieki społecznej			X	
- szkoły			X	
- Dom Kultury	X			
<b>Ludzie, organizacje społeczne</b>				
- OSP			X	
- Stowarzyszenia			X	

### 3. Ocena mocnych i słabych stron miejscowości Pęczniew

<b>Mocne Strony</b>	<b>Słabe Strony</b>
<p><u>POŁOŻENIE</u></p> <ul style="list-style-type: none"> <li>• Położenie w województwie łódzkim,</li> </ul> <p><u>ŚRODOWISKO NATURALNE</u></p> <ul style="list-style-type: none"> <li>• Występowanie rzek na terenie gminy,</li> <li>• Niski poziom zanieczyszczenia środowiska,</li> <li>• Lasy bogate w grzyby,</li> <li>• Zbiornik wodny i stawy rybne,</li> <li>• Wysypisko odpadów,</li> </ul>	<p><u>POŁOŻENIE</u></p> <ul style="list-style-type: none"> <li>• Oddalenie od większych ośrodków miejskich jak Łódź,</li> </ul> <p><u>ŚRODOWISKO NATURALNE</u></p> <ul style="list-style-type: none"> <li>• Niedostateczne wykorzystanie bogactwa zasobów krajobrazowych gminy i walorów przyrodniczych,</li> <li>• Trasa szybkiego ruchu powoduje zanieczyszczenie powietrza</li> <li>• Mała ilość lasów,</li> </ul>



#### INFRASTRUKTURA TECHNICZNA

- Niskie, konkurencyjne ceny nieruchomości budowlanych, inwestycyjnych, działek rekreacyjno – wypoczynkowych,
- Droga wojewódzka przebiegająca przez gminę,

#### GOSPODARKA KOMUNALNA

- Sprawna sieć wodociągowa,

#### ROLNICTWO

- Istnienie rezerwowej siły roboczej,
- Duża liczba gospodarstw rolnych,
- Dużo użytkowników rolnych,
- Wszystkie gospodarstwa są prywatne,

#### GOSPODARKA

- Wzrost liczby podmiotów gospodarczych, Skłonność mieszkańców gminy do podejmowania działalności gospodarczej

#### KULTURA, SPORT I TURYSTYKA

- Dobre warunki przyrodnicze do uprawiania sportu i rekreacji,
- zabytki
- Punkt informacji turystycznej,
- Stałe imprezy kulturalne i sportowe,

#### WARUNKI SOCJALNO –BYTOWE

- Szkoły zaopatrzone w komputery podłączone

#### INFRASTRUKTURA TECHNICZNA

- Drogi gminne w znacznej części o gruntowej nawierzchni,
- Brak połączeń autobusowych z Łodzią

#### GOSPODARKA KOMUNALNA

- Słabo rozwinięta sieć kanalizacji,

#### ROLNICTWO

- Brak gospodarstw o dużych rozmiarach,
- Niska opłacalność produkcji,

#### GOSPODARKA

- Brak wykwalifikowanej siły roboczej,
- Mała ilość inwestorów,
- Mała liczba firm innowacyjnych w powiecie,

#### KULTURA, SPORT I TURYSTYKA

- Nie rozwinięta w wystarczającym stopniu baza gastronomiczna,
- Słabo rozwinięta baza noclegowa
- Brak odpowiedniej promocji
- Zabytki gminy choć liczne to nie wyróżniają się na tle innych gmin,

<p>do Internetu,</p> <ul style="list-style-type: none"> <li>• Funkcjonowanie Ośrodka Zdrowia,</li> <li>• Działalność Środowiskowego Domu Samopomocy,</li> </ul> <p><u>POTENCJAŁ LUDZKI</u></p> <ul style="list-style-type: none"> <li>• Wzrost ludności w wieku produkcyjnym,</li> <li>• Wzrost liczby osób pracujących,</li> <li>• Rosnąca w świadomości społeczeństwa potrzeba aktywnego stylu życia,</li> <li>• Rosnące ambicje młodych ludzi do podwyższania kwalifikacji zawodowych,</li> <li>• Rosnące zainteresowanie mieszkańców uczestnictwem w procesie decyzyjnym, świadczące o rozwoju społeczeństwa obywatelskiego,</li> <li>• Funkcjonowanie trwałego systemu norm moralnych i prawnych,</li> <li>• Utrudniony dostęp do narkotyków, niski poziom przestępczości,</li> </ul>	<p><u>WARUNKI SOCJALNO -BYTOWE</u></p> <ul style="list-style-type: none"> <li>• Brak miejsc pracy dla ludzi młodych i wykształconych,</li> <li>• Bezrobocie, które jest częstą przyczyną utrwalania się ubóstwa,</li> <li>• Pogarszające się warunki życia ludności wiejskiej,</li> <li>• Niewystarczające dostosowanie profili nauczania do zmieniających się wymagań rynku pracy,</li> <li>• Pogłębiające się różnice dochodów w poszczególnych grupach społecznych,</li> </ul> <p><u>POTENCJAŁ LUDZKI</u></p> <ul style="list-style-type: none"> <li>• Ujemny przyrost naturalny,</li> <li>• Migracja ludności,</li> <li>• Ogólny spadek ludności,</li> <li>• Niski poziom wykształcenia mieszkańców,</li> <li>• Mało osób z wykształceniem wyższym,</li> </ul>
<p><b>Szanse</b></p>	<p><b>Zagrożenia</b></p>
<p><u>POŁOŻENIE</u></p> <ul style="list-style-type: none"> <li>• Położenie w województwie dynamicznie rozwijającym się,</li> </ul> <p><u>ŚRODOWISKO NATURALNE</u></p> <ul style="list-style-type: none"> <li>• Wykorzystanie walorów naturalnych: lasów, wód,</li> </ul>	<p><u>POŁOŻENIE</u></p> <ul style="list-style-type: none"> <li>• Bliskość miasta powiatowego może spowodować odpływ ludzi z terenu gminy,</li> </ul> <p><u>ŚRODOWISKO NATURALNE</u></p> <ul style="list-style-type: none"> <li>• Zagrożenie zanieczyszczeniami spowodowanymi przez brak kanalizacji w gminie,</li> <li>• Zwiększające się natężenie na trasie szybkiego ruchu spowoduje większe</li> </ul>

<p><u>INFRASTRUKTURA TECHNICZNA</u></p> <ul style="list-style-type: none"> <li>• Znaczny potencjał terenów niezagospodarowanych,</li> <li>• Wzrost dochodów budżetu gminy,</li> </ul> <p><u>GOSPODARKA KOMUNALNA</u></p> <ul style="list-style-type: none"> <li>• Rozbudowa sieci kanalizacyjnej,</li> </ul> <p><u>ROLNICTWO</u></p> <ul style="list-style-type: none"> <li>• Rozwój specjalizacji w rolnictwie,</li> <li>• Wprowadzenie nowych technologii w rolnictwie,</li> <li>• Bezwrotna pomoc dla rolników ze środków UE,</li> <li>• Zwiększanie areалу gospodarstw,</li> </ul> <p><u>GOSPODARKA</u></p> <ul style="list-style-type: none"> <li>• Duża wiedza mieszkańców gminy o możliwości pomocy z UE,</li> <li>• Rozwój doradztwa,</li> <li>• Wzrost dochodów budżetu gminy,</li> <li>• Stworzenie preferencji dla nowo powstałych przedsiębiorstw,</li> </ul> <p><u>KULTURA, SPORT I TURYSTYKA</u></p>	<p>zanieczyszczenie powietrza,</p> <p><u>INFRASTRUKTURA TECHNICZNA</u></p> <ul style="list-style-type: none"> <li>• Obecny stan techniczny dróg negatywnie wpływa na komfort jazdy, kolizyjność, niszczenie pojazdów,</li> <li>• Braki w infrastrukturze technicznej hamują dalszy rozwój gminy i możliwość wykorzystania dogodnego położenia geograficznego i komunikacyjnego gminy,</li> </ul> <p><u>GOSPODARKA KOMUNALNA</u></p> <p>Braki w gospodarce komunalnej powodują niższe ceny terenów pod zabudowę,</p> <p><u>ROLNICTWO</u></p> <ul style="list-style-type: none"> <li>• Niewykorzystanie możliwości jakie daje członkostwo w UE – niedostateczna wiedza rolników w tej dziedzinie,</li> <li>• Silne tradycje rolnicze,</li> </ul> <p><u>GOSPODARKA</u></p> <ul style="list-style-type: none"> <li>• Zmniejszenie się chęci mieszkańców do podejmowania działalności gospodarczej,</li> <li>• Brak promocji przedsiębiorczości,</li> <li>• Duża konkurencja wśród gmin o pozyskanie funduszy europejskich,</li> <li>• Niestabilny system prawny,</li> <li>• Brak efektywnego systemu pożyczkowo – kredytowego,</li> </ul> <p><u>KULTURA, SPORT I TURYSTYKA</u></p>
--	--

- Pozyskanie funduszy unijnych,
- Rozwój infrastruktury sportowej, turystycznej,
- Współpraca z innymi gminami,
- Wzrost turystów zagranicznych i krajowych,

#### WARUNKI SOCJALNO –BYTOWE

- Korzystanie z Europejskiego Funduszu Społecznego,
- Wzrost środków finansowych na pomoc społeczną,
- Wzrost instrumentów finansowych wspierających tworzenie miejsc pracy na obszarach wiejskich,
- Zwiększenie dostępu do Internetu,
- Rozwój gospodarczy całego kraju,

#### POTENCJAŁ LUDZKI

- Wzrost poziomu wykształcenia społeczeństwa w kraju,
- Współpraca ponadlokalna na rzecz przeciwdziałania uzależnieniom i przestępczości,
- Poszerzenie procesów dydaktycznych o technologie informatyczne,
- Rozwój zainteresowań młodego pokolenia,
- Chęć zdobywania wykształcenia przez młodzież która rozumie zachodzące przemiany,

- Brak szerokich działań na rzecz promocji gminy i regionu,
- Brak inwestorów chętnych do rozbudowy infrastruktury turystycznej, sportowej

#### WARUNKI SOCJALNO –BYTOWE

- Nie wywiązywanie się państwa z własnych zobowiązań,
- Utrzymująca się rozbieżność pomiędzy kwalifikacjami a potrzebami rynku pracy,

#### POTENCJAŁ LUDZKI

- Postępująca degradacja wartości rodziny,
- Postępująca apatia i zniechęcenie oraz upowszechnienie się postawy roszczeniowej,

## 4. Opis planowanych zadań inwestycyjnych i przedsięwzięć aktywizujących społeczność lokalną

Poniżej przedstawiono zadanie inwestycyjne wybrane przez społeczność lokalną do realizacji w latach 2010 – 2018.

### Charakterystyka projektu 1

Nazwa projektu : **Remont zagospodarowania parku w Pęczniewie wraz z otoczeniem – Etap I**

Obiekt będzie znajdował się w miejscowości Pęczniew nad Zbiornikiem Jeziorsko.

<b>Nazwa projektu</b>	<b>Remont zagospodarowania parku w Pęczniewie wraz z otoczeniem –Etap I</b>
<b>Cel projektu</b>	Działanie będzie wpływać na poprawę jakości życia na obszarze miejscowości wiejskiej przez zaspokajanie potrzeb społecznych i kulturalnych mieszkańców Pęczniewa . Remont zagospodarowania parku w Pęczniewie umożliwi rozwój tożsamości społeczności wiejskiej oraz wpłynie na wzrost atrakcyjności turystycznej i inwestycyjnej obszaru wiejskiego.
<b>Przeznaczenie</b>	Planowana Inwestycja jest przedsięwzięciem z zakresu budowy infrastruktury o charakterze turystyczno-rekreacyjnym służąca zagospodarowaniu obszarów o szczególnej wartości dla danej miejscowości. Aktualnie obszar oddziaływania inwestycji nie jest wyposażony w elementy takiej infrastruktury a występujący ruch turystyczny nakłada taką konieczność.
<b>Harmonogram realizacji</b>	Realizacja przewidziana jest na rok 2012

Szacunkowy koszt projektu	Program: Program Rozwoju Obszarów Wiejskich Wartość całkowita: 454 154,00 PLN Dofinansowanie: 276 923,00 Środki własne: 177 231,00
---------------------------	---

### Charakterystyka projektu 2

Nazwa projektu : **Modernizacja oczyszczalni ścieków wraz z kanalizacją w miejscowości Pęczniew**

Obiekt będzie znajdował się w miejscowości Pęczniew nad Zbiornikiem Jeziorsko .

<b>Nazwa projektu</b>	<b>Modernizacja oczyszczalni ścieków wraz z kanalizacją w miejscowości Pęczniew</b>
Cel projektu	Stworzenie dogodnych warunków do rozwoju społeczno-gospodarczego miejscowości Pęczniew poprzez budowę kanalizacji sanitarnej oraz oczyszczalni ścieków.
Przeznaczenie	Projekt przewiduje budowę sieci kanalizacji sanitarnej oraz oczyszczalni ścieków w miejscowości Pęczniew. Planowany projekt poprawi warunki socjalne oraz bytowe mieszkańców oraz turystów. Projekt będzie miał pozytywny wpływ na środowisko naturalne, poprawi warunki socjalne oraz bytowe mieszkańców..
Harmonogram realizacji	Realizacja przewidziana jest na rok 2013-2017
Szacunkowy koszt projektu	Wartość całkowita: 2 000 000 PLN Dofinansowanie: 1 700 000 PLN Środki własne: 300 000,00 PLN

### Charakterystyka projektu 3

Nazwa projektu : **Modernizacja boiska sportowego w miejscowości Pęczniew**

Obiekt będzie znajdował się w miejscowości Pęczniew nad Zbiornikiem Jeziorsko.

<b>Nazwa projektu</b>	<b>Modernizacja boiska sportowego w miejscowości Pęczniew</b>
<b>Cel projektu</b>	Planowany projekt przewiduje modernizację boiska sportowego. Projekt ma na celu stworzenie dogodnych warunków umożliwiających prowadzenie aktywnego trybu życia na obszarach o szczególnych walorach przyrodniczych.
<b>Przeznaczenie</b>	Planowany projekt przewiduje modernizację boiska sportowego w miejscowości Pęczniew. Z odnowionego obiektu będą mogli korzystać mieszkańcy gminy jaki i turyści.
<b>Harmonogram realizacji</b>	Realizacja przewidziana jest na rok 2012-2013
<b>Szacunkowy koszt projektu</b>	Program: Program Rozwoju Obszarów Wiejskich Wartość całkowita: 150 000,00 PLN Dofinansowanie: 91 463,40 PLN Środki własne: 58 536,6 PLN

#### Charakterystyka projektu 4

Nazwa projektu: **Budowa Placu zabaw dla dzieci w miejscowości Pęczniew.**

Obiekt będzie znajdował się w miejscowości Pęczniew nad Zbiornikiem Jeziorsko.

Nazwa projektu	Budowa Placu zabaw dla dzieci w miejscowości Pęczniew
Cel projektu	Celem projektu jest stworzenie miejsca do aktywnego wypoczynku dzieci i młodzieży w miejscowości Pęczniew poprzez budowę obiektów małej infrastruktury.
Przeznaczenie	Planowany projekt przewiduje budowę placu zabaw w miejscowości Pęczniew. Obiekt będzie dostępny dla mieszkańców gminy oraz turystów.
Harmonogram realizacji	Realizacja przewidziana jest na rok 2012
Szacunkowy koszt projektu	Wartość całkowita: 35 000,00 PLN Dofinansowanie: 29 750,00 PLN Środki własne: 5 200,00 PLN

#### **5. Opis i charakterystyka obszaru o szczególnym znaczeniu dla zaspokajania potrzeb mieszkańców**

Miejscowość Pęczniew znajduje się w strefie Nadwarciańskiego Obszaru Chronionego Krajobrazu oraz na terenie obszaru Natura 2000- Dyrektywa Ptasia Obszar Specjalnej Ochrony Ptaków. Obszar ten, cechujący się wysokimi walorami przyrodniczymi przyciąga znaczną liczbę turystów. Planowane inwestycje mają na celu poprawę wizerunku miejscowości. Obszarem o szczególnym znaczeniu dla mieszkańców jest centrum miejscowości w której znajduje się niezagospodarowany park. Obiekt posiada szczególne znaczenie dla jej mieszkańców. Obywają się tu liczne imprezy: dożynki, festyny, uroczystości religijne. W chwili obecnej park nie przyciąga swoim wyglądem oraz nie stwarza dogodnych warunków do spędzania w nim wolnego czasu czy nawiązywaniu kontaktów społecznych ,



mimo jego dobrej lokalizacji . Z tego też względu istnieje potrzeba dostosowania tego obiektu to potrzeb mieszkańców oraz turystów. Budowa parkingów, chodników, wycinka starych i nasadzenie nowych drzew i krzewów, wyposażenie terenu w elementy typu : kosze na śmieci. To zadania, które należy zrealizować w pierwszej kolejności, aby obiekt stał się atrakcyjny pod względem turystycznym , rekreacyjnym. Zagospodarowany park stanie się miejscem spotkań mieszkańców i turystów. Będzie pełnił funkcje integracyjne oraz stworzy dogodne warunki do spędzania wolnego czasu w przyjaznym otoczeniu.

Projekt jest odpowiedzią na zidentyfikowane wyżej problemy. Jego realizacja przyczyni się do ukierunkowania istniejącego ruchu turystycznego oraz zapewnienie odpowiednich elementów infrastruktury zabezpieczających obszary chronione przed degradacją.



Zdjęcie 2: Stan obecny parku

PROJEKT ODRZĄDZONY  
Jan Zycki  
leky zyc