

Gmina Pęczniew

OPIS TECHNICZNY PROJEKTU

Ochrona obszarów Natura 2000

w gminie Pęczniew

dzięki budowie parkingu wraz z dojazdem

PROJEKTANCI:

architektura (plan zagospodarowania)
(za zespół) mgr inż. arch. Michał Oleksyn

branża drogowa
mgr inż. Krzysztof Olejniczak

opis techniczny
mgr inż. Mieczysław Trzcinka

SPIS TREŚCI :

CZĘŚĆ OPISOWA

1. WSTĘP	str.
3	
2. OPIS INWESTYCJI.....	
str. 3	
2.1. Opis stanu formalno-prawnego.....	
str. 3	
2.2. Opis zamierzenia inwestycyjnego	
str. 4	
2.3. Opis techniczny obiektów małej infrastruktury turystycznej.....	str.
5	
2.4. Oddziaływanie na środowisko.....	
str. 7	
3. „BUDOWA PORTU JACHTOWEGO WRAZ Z zapleczem w m.WYLAZŁÓW, GM. PĘCZNIEW” - CHARAKTERYSTYKA CAŁOŚCI INWESTYCJI, DLA KTÓREJ ZOSTAŁA WYDANA DECYZJA ŚRODOWISKOWA POZWOLENIE NA BUDOWĘ.....	
str. 7	
3.1. Charakterystyka inwestycji.....	
str. 7	
3.2. Charakterystyka siedlisk.....	str.10
3.3.Znaczenie dla ptaków i innych gatunków wymagających ochrony... str.12	
3.4.Przewidywany wpływ na Obszar Natura 2000	
str.12	
4. WNIOSKI.....	
.....	str.14

CZĘŚĆ GRAFICZNA

1. Plan zagospodarowania terenu projektu „Ochrona obszaru Natura 2000 w gminie Pęczniew dzięki budowie parkingu z dojazdem”.
- 2a. i 2b. Mapy lokalizacyjne sytuujące projekt.

1. WSTĘP.

Inwestor : Gmina Pęczniew

ul. Główna 10/12

99-235 Pęczniew

Projekt : Ochrona obszaru Natura 2000 w gminie Pęczniew dzięki budowie parkingu wraz z dojazdem

Lokalizacja : miejscowość Wylazłów
gmina Pęczniew

powiat Poddębice
dz. nr ew. 1/3; 197/2; 1/4

2. OPIS INWESTYCJI

2.1. Opis stanu formalno-prawnego .

Projekt pod nazwą „*Ochrona obszaru Natura 2000 w gminie Pęczniew dzięki budowie parkingu wraz z dojazdem*” pierwotnie stanowił jeden z elementów inwestycji pn. „*Budowa portu jachtowego wraz z zapleczem w miejscowości Wylazłów, gm. Pęczniew*”. Projekt ten oprócz elementów o charakterze rekreacyjnym zawierał również elementy wpływające na ochronę przyrody. Do elementów tych zaliczała się m.in. budowa małej infrastruktury turystycznej polegającej na budowie parkingu, drogi dojazdowej do parkingu, miejsc na kontenery i toalety oraz nabyciu koszy na śmieci, kontenerów na odpady, toalet oraz tablic o charakterze informacyjno-educacyjnym. Ze względu na brak środków na przeprowadzenie zamierzenia inwestycyjnego, gmina odstąpiła od jego realizacji w całości, poprzestając na najistotniejszych dla gminy elementach, których celem jest ochrona środowiska, w tym cennych przyrodniczych obszarów chronionych ujętych w systemie Natura 2000.

Opis wpływu całości inwestycji pn. „*Budowa portu jachtowego wraz z zapleczem m. Wylazłów, gm. Pęczniew*” na środowisko przedstawiono w p. 3, zaś plan zagospodarowania przedstawiono na załączniku graficznym nr 1.

Z kolei inwestycja „*Budowa portu jachtowego wraz z zapleczem w miejscowości Wylazłów, gm. Pęczniew*” wchodziła w skład kompleksowego opracowania obejmującego zagospodarowanie zbiornika Jeziorsko pod nazwą „*ZAGOSPODAROWANIE TURYSTYCZNE RZEKI WARTY ORAZ ZBIORNIKA JEZIORSKO*”, w skład którego

wchodziły następujące inwestycje składowe:

Budowa portu jachtowego wraz z zapleczem w miejscowości Ostrów Warcki;

Budowa przystani kajakowej wraz z zapleczem w rejonie mostu na rzece Warta na drodze 710 w gminie Warta;

Wytyczenie szlaku kajakowego na rzece Warta i w obrębie rezerwatu przyrody Jeziorsko;

Budowa portu jachtowego wraz z zapleczem (port, parkingi, kemping, hangary i wypożyczalnię sprzętu) w miejscowości Wylazłów, gmina Pęczniew.

Na oddziaływanie całościowe wyżej wymienionych inwestycji wydane zostały:

Decyzja Nr 3/09 o środowiskowych uwarunkowaniach zgody na realizację inwestycji wydana przez Burmistrza Gminy i Miasta Warta w dniu 17.04.2009 r dla kompleksowego przedsięwzięcia,

Decyzja Nr 123/2010 Pozwolenie na budowę z dnia 05.05.2010r., wydana przez Starostę Poddębickiego dla inwestycji składowej pn. **Budowa portu jachtowego wraz z zapleczem (port, parkingi, kemping, hangary i wypożyczalnię sprzętu) w miejscowości Wylazłów, gmina Pęczniew.**

2.2. Opis zamierzenia inwestycyjnego.

Projekt pod nazwą „*Ochrona Natura 2000 w gminie Pęczniew dzięki budowie parkingu wraz z dojazdem*” składać się będzie z następujących obiektów małej infrastruktury turystycznej :

parkingu na 72 miejsca do parkowania (stanowiska) dla samochodów osobowych i

dostawczych do 2,5 T - 897,50 m²

drogi dojazdowej od drogi powiatowej oraz dojazdów do miejsc parkowania

– 1699,50 m²;

placu pod kontenery na śmieci i toalety - 50 m²

tablic informacyjnych - 2 szt.,

toalet (typu toi-toi) – 2 szt.,

kontenerów na śmieci - 2 szt.,

koszy na śmieci – 4 szt.,

słupków uchylnych – 5 szt.

W celu uniemożliwienia wyjazdu poza obszar parkingu, wzdłuż granicy terenu zamontowane zostaną wysokie krawężniki uniemożliwiające wjazd samochodem na tereny zielone.

W ramach inwestycji planuje się również dodatkowo posadzić zieleń wraz z nasadzeniami z sadzonek żywopłotu na obszarze o powierzchni 658,50 m².

2.3 Opis techniczny obiektów małej infrastruktury turystycznej.

Obiekty małej infrastruktury technicznej oraz inne prace należy zrealizować w następujący sposób:

Parking

Parking na 72 stanowiska postojowe, o pow. 897,50 m².

Krawężnik wyniesiony 15 x 30, ścięty na ławie betonowej z oporem - 239,50 m,

Krawężnik wtopiony prostokątny 12 x 25 na ławie betonowej zwykłej - 179,50 m

Warstwy parkingowe:

 płyty betonowe ażurowe 60 x 40 x 10 cm

 podsypka z grysiku - 3 cm

 kruszywo łamane 0 ÷ 32- 15 cm

 piasek gruby (pospółka 0-63 mm), zagęszczony Is. $\geq 1,0$ – 15 cm

 grunt rodzimy G1 zagęszczony Is $\geq 1,0$

Założono kategorie KR1 – ruch lekki do 2,5 T/oś dla parkingów , grupa nośności gruntu G1

Krawężnik wyniesiony do 14 cm (nie stosuje się słupków) celem zabezpieczenia przed wjazdem na tereny zielone (należy podać informację o wysokości krawężnika).

Krawężnik wyniesiony 15 x 30, ścięty na ławie betonowej z oporem.

Krawężnik wtopiony, prostokątny 12 x 25 na ławie betonowej zwykłej.

Droga dojazdowa i dojazdy do miejsc parkingowych

Droga dojazdowa do parkingu i stanowisk postojowych o szer. 6,50 – 5,50 m, i powierzchni

1699,50m²

Krawężnik wyniesiony 15 x 30, ścięty na ławie betonowej z oporem - 334,80 m.

Warstwy drogi :

 kostka betonowa 8 cm,

 podsypka cementowo-piaskowa – 3 cm

 kruszywo łamane 0 ÷ 32- 15 cm

 piasek gruby (pospółka 0-63 mm), zagęszczony Is. 1 – 15 cm

 grunt rodzimy G1 zagęszczony Is $\geq 1,0$

Plac pod kontenery na śmieci i toalety

Stanowisko pod toalety i kontenery na odpady o pow. 50,00 m².

Krawężnik wystający 15x30 cm, na ławie z oporem - 21,00 m

Warstwy placu :

 kostka betonowa 8 cm,

 podsypka cementowo-piaskowa – 3 cm

 kruszywo łamane 0 ÷ 32- 15 cm

 piasek gruby (pospółka 0-63 mm)– 15 cm

Tablice informacyjne

Konstrukcja tablic z profili zamkniętych 45x45x2, 30x45x1,5, słupki zabetonowane, beton B-15, całość malowana 3x,

Tablice informacyjno-edukacyjne o wymiarach 1,40m x 2,00m – podkład z blachy ocynkowanej z nadrukiem, przykręcony do konstrukcji ramy śrubami M12 ze stali nierdzewnej.

Toalety (typu toi-toi)

Sanitariaty kabinowe - 2 szt.

Kontenery na śmieci

Kontenery na odpady plastikowe o pojemności 600 l - 2 szt.

Kosze na śmieci

Kosze na śmieci obsadzone w fundamencie betonowym z betonu B-15, - 4 szt.

Słupki uchylne

Słupki blokujące uchylne obsadzone w fundamencie betonowym z betonu B-15, - 5 szt.

Zieleń

Trawnik 658,50 m²,

Nasadzenia krzewy żywopłotu po obwodzie placu na kontenery i toalety – 70 szt.

2.4. Oddziaływanie na środowisko.

Ponieważ ten etap inwestycji nie przewiduje budowli na Zbiorniku Jeziorsko, jak również w bezpośrednim sąsiedztwie linii brzegowej nie ma bezpośredniego oddziaływania na obszar specjalnej ochrony ptaków „PLB 100002 – Zbiornika Jeziorsko” wchodzący w skład Natury 2000 – Dyrektywa Ptasia, nie podlega również kwalifikacji do procedury oddziaływania na środowisko w rozumieniu Rozporządzenia Rady Ministrów z dnia 09.11.2004r.

Parkingi i znajdująca się przy nich mała infrastruktura (toalety, pojemniki na odpady) skanalizują dziką rekreację i pozwolą opanować degradację terenów zielonych, plagę śmiecenia i penetrację zarośli lęgowych dla zaspokojenia potrzeb fizjologicznych.

Wybór terenu nie jest przypadkowy:

 łagodne dojście do brzegu,

osłonięta zatoczka,

obserwacja gromadzenia się ludzi i pojazdów w okresie letnim, zwłaszcza w weekendy,

spowodowały podjęcie decyzji o realizacji inwestycji w na tym obszarze.

3. „Budowa portu jachtowego wraz z zapleczem m. Wylazłów, gm. Pęczniew” – charakterystyka całości inwestycji, dla której została wydana decyzja środowiskowa i Pozwolenie na budowę.

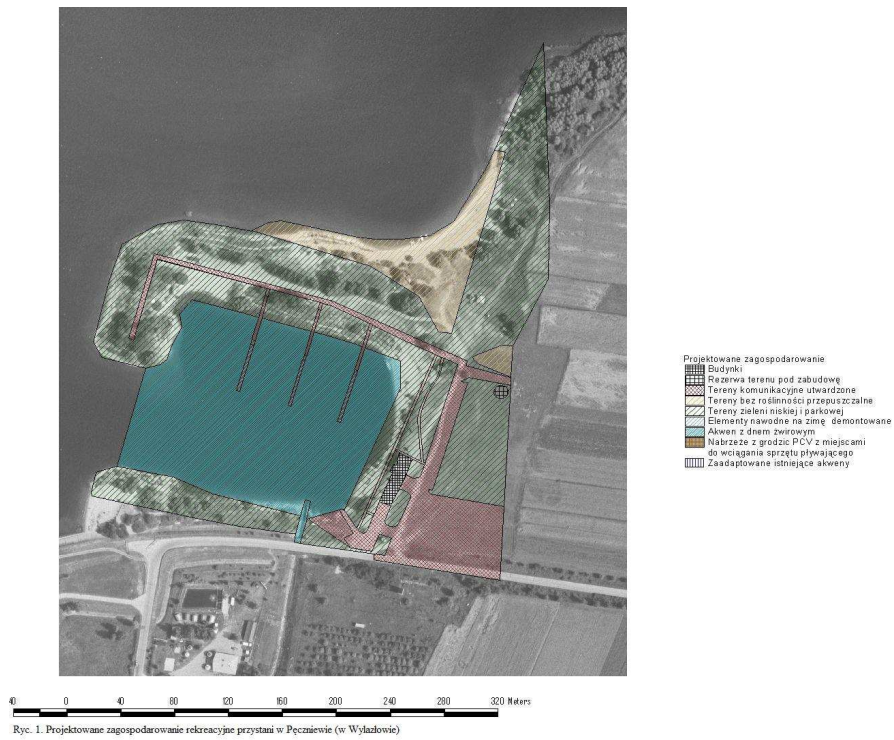
3.1. Charakterystyka inwestycji.

Przewiduje się wykonanie przystani jachtowej w istniejącym basenie portowym na Zbiorniku Jeziorsko. Basen portowy ma być umocniony narzutem kamiennym na włókninie. W nim przewiduje się wykonanie 3 pomostów stałych o konstrukcji metalowo-drewnianej 2,7×25 m na palach żelbetowych i połączonych z nimi trapami stalowymi 3 pomostów z 3 pontonów betonowych 2,7×12 m każdy, na palach żelbetowych z pierścieniem ślizgowym. Zejście z drogi technologicznej i ciągu spacerowego na falochronie na pomosty zaprojektowano schodami betonowymi szer. 2,7 m i dł. 6 m z poręczą metalową. Ponadto przewiduje się wykonanie na istniejącym ślipie betonowym toru z wyciągarką.

W porcie przewiduje się zimowe kotwicowisko pontonów z Ostrowa Warckiego. Po zewnętrznej stronie falochronu przewiduje się adaptację terenu pod plażę-

Na zapleczu lądowym przystani przewidziano wzniesienie budynku mieszczącego magazyn jachtów i łodzi oraz sprzętu wodnego na dwanaście jednostek, warsztatu z możliwością magazynowania po sezonie 10 jednostek, zaplecza sanitarnego, miejsca przygotowania posiłków, oraz na poddaszu dwóch pomieszczeń kapitanatu portu. Przewidziano drogi i place manewrowe, a przy nich parkingi na 72 miejsca postojowe. Ponadto zaplanowano plac na małą gastronomię, miejsce na ognisko, plac zabaw dla dzieci oraz tereny zieleni niskiej i parkowej. Na terenach zielonych zaplanowano ścieżki spacerowe (kostka betonowa i posypka zwirowa). Powierzchnia zabudowy 551,5 m², całego terenu ok. 72 300 m².

Poniżej przedstawiono położenie projektowanego obiektu rekreacyjnego w Wylazłowie na tle ortofotomapy opracowanej przez Wojewódzki Ośrodek Dokumentacji Geodezyjnej i Kartograficznej w Łodzi na podstawie zdjęć lotniczych z lat 2002-2004, gdyż nie uzyskano dobrych, aktualnych map topograficznych dla tego terenu.



Ryc. 1 -Projektowane zagospodarowanie rekreacyjne przystani w Pęcznie wie (Wylązłowie)

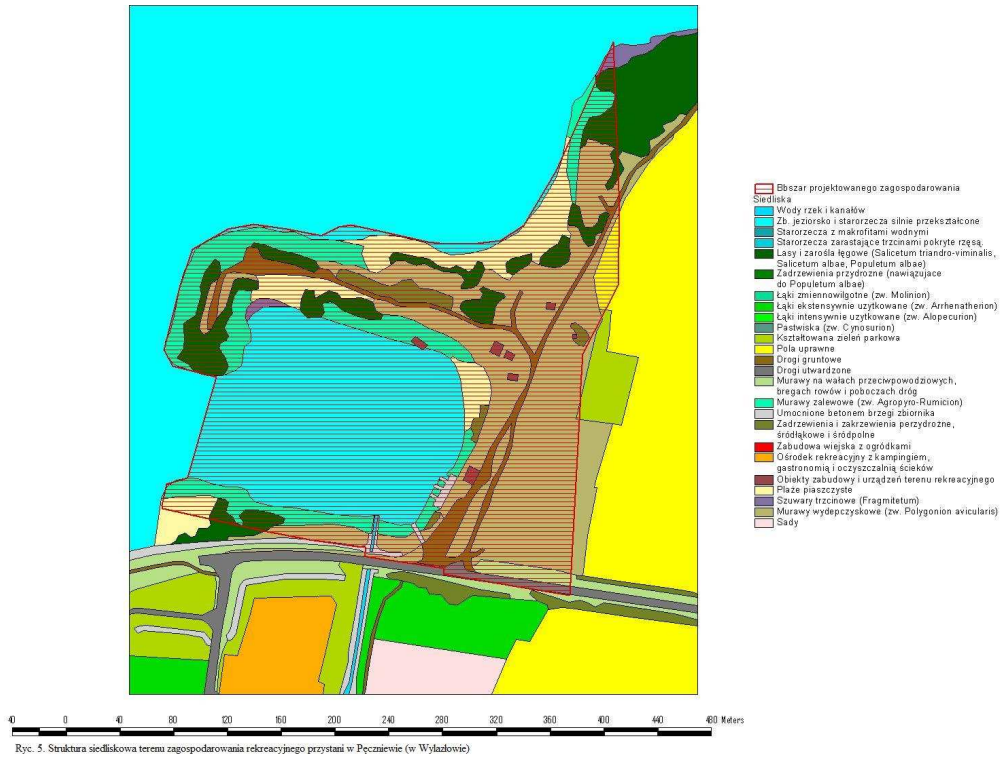
3.2. Charakterystyka siedlisk.

Charakterystykę siedlisk opracowano na podstawie rozpoznania terenowego wspomaganego obrazem ortofotomapy w skali 1: 5 000 w zakresie określania zasięgów wydzieleni.

Na terenie inwestycji jedynymi siedliskami kwalifikującymi się do ochrony w na podstawie dyrektywy siedliskowej są lasy i zarośla łęgowe występujące zwarcie na jego północnym skraju. Występuje tam sekwencja pasowa zaczynająca się szuwarem trzciniowym i murawą zalewową przechodzącymi w zarośla wierzbowe i łęg wierzbowy, a na wschodnim skraju wąsko rysuje się pas łęgu topolowego. Cały układ łęgowy jest jeszcze młody i nie w pełni wykształcony, z cechami degeneracji wydeptywanej warstwy zielnej, ale ma cechy trwałości związane z kluczowym czynnikiem regularnych zalewów. Kępy wiklinisk występują również na falochronie i na południowym brzegu basenu portowego. W środkowej części falochronu występuje ładne liniowe nasadzenie dojrzałych topól kanadyjskich, niestety jest to mieszaniec z gatunkiem amerykańskim. Ponadto występują w małych kępach zakrzewienia i młode drzewka o charakterze ruderalnym z robinia (przy istniejącej wiacie), albo o charakterze czyżni z głogiem i mirabelką (koło ustępu).

Najpospolitszą roślinnością na terenie inwestycji są murawy wydepczyskowe, przechodzące nad wodą w strefie okresowego zalewu w murawy zalewowe o niewielkim zwarciu, a w kierunku przeciwnym wschodnim w sąsiedztwie pól w murawę ze śladami nieudanych nasadzeń drzewiastych (na mapce oznaczone jako kształtowana zieleń parkowa). Obrazu roślinności dopełniają tereny praktycznie jej pozbawione. Na łądzie są to betonowe i kamienne umocnienia brzegów, slip betonowy, plaże wewnętrzne przy basenie portowym i zewnętrzna w zatoce między brzegiem i falochronem, a także tereny zajęte przez ustawioną wiatę, prowizoryczne obiekty małej gastronomii, porzucony stary prom, jakiś kontener i ustęp.

Akweny, zarówno portowy jak i otwarty Zbiornik Jeziorsko, nie wykazują tu obecności makrofitów wodnych, za to obficie pojawiają się glony. W otoczeniu również brak siedlisk szczególnie cennych. Najlepiej przedstawia się kierunek północny, gdzie kontynuuje się pas łęgów. Na południu za drogą zaczynają się tereny rolnicze, łąka, sad i pola, wybetonowany częściowo kanał i teren ośrodka rekreacyjnego z niewielką bazą noclegową, kempingiem, wypożyczalnią sprzętu pływającego, boiskiem do siatkówki oraz własną oczyszczalnią ścieków. Dominują w nim przestrzennie murawy wydepczyskowe. Za ogrodzeniem od strony portu wprowadzono nowe nasadzenia drzew i krzewów ozdobnych (kształtowana zieleń parkowa).



Ryc. 2 Struktura siedliskowa terenu zagospodarowania rekreacyjnego w Wylązowie

3.3.Znaczenie dla ptaków i innych gatunków wymagających ochrony

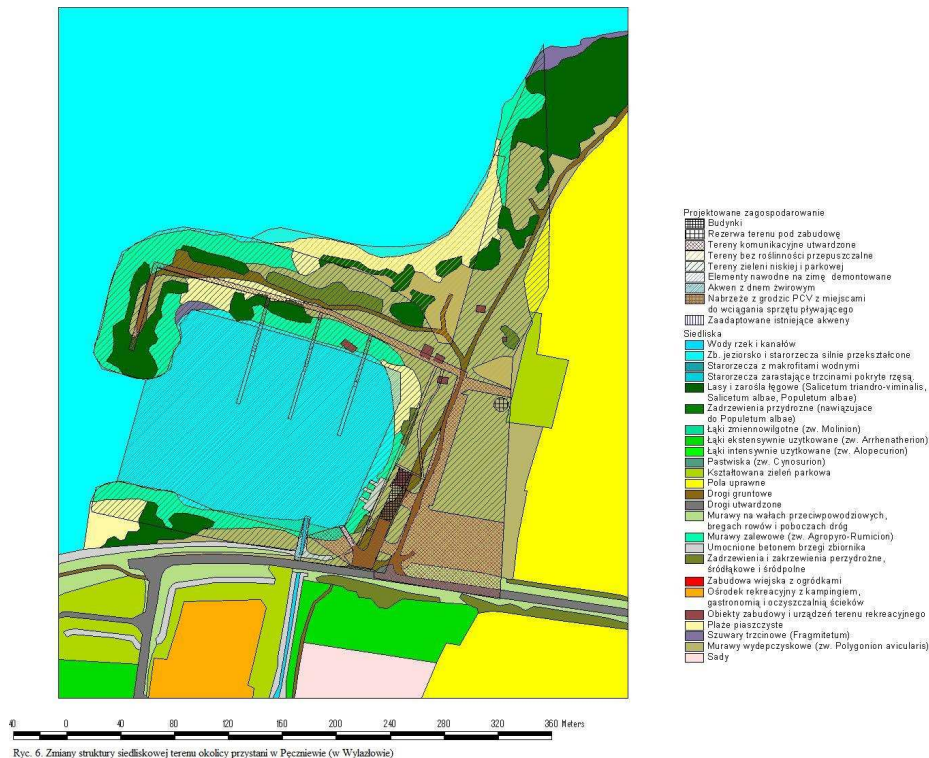
Opisane wyżej siedliska nie są specjalnie atrakcyjne dla gatunków wymagających ochrony, toteż nie stwierdzono tu ich stanowisk lęgowych. Z ptaków przebywają tu często tylko gatunki pospolite przyzwyczajone do obecności wypoczywających tu ludzi i związanych z tym uciążliwości, tolerując nawet sporty motorowodne np. krzyżówka, łyska, łabędź niemy, perkoz dwuczuby, mewa pospolita. Zapewne przywabia je możliwość skorzystania z dokarmiania. W bliskim sąsiedztwie można zobaczyć również gatunki ostrożniejsze np. czapla siwa, czapla biała, kormoran, myszołów (widziane w czasie letniej wizji terenowej w promieniu 100 m od terenu inwestycji). Lasy i zarośla lęgowe potencjalnie mogą być wykorzystywane również przez ważne gatunki chronione ssaków jak bóbr lub wydra. Wątpliwe jest jednak utrzymanie się ich stałych stanowisk w tak bliskim sąsiedztwie terenu intensywnie penetrowanego przez człowieka.

3.4.Przewidywany wpływ na Obszar Natura 2000

Przyjęty ostatecznie przebieg granic według uzgodnień z roku 2008 (granica brzegiem zbiornika) większość inwestycji pozostawia poza jego granicami. Tylko sam basen portowy (z przechowywanymi zimą pomostami również z Ostrowa Warckiego), to tereny chronione. Zmiany tam dokonane kosztem samego akwenu zbiornika (bez wartościowej roślinności wodnej) nie naruszają istotnie zasobów tego typu siedlisk.

Reszta projektu też nie wnosi istotnych zmian degradacyjnych. Istota planowanego zagospodarowania wnosi jedynie poprawę warunków funkcjonowania rekreacyjnego terenu i tak pełniące takie funkcje.

Pozwoli ono opanować choćby plagę śmiecenia i penetrowania zarośli lęgowych dla zaspokojenia potrzeb fizjologicznych. Koncentracja funkcji rekreacyjnej na niewielkim i przystosowanym do tego celu terenie może mieć jednak pozytywny wpływ na obszary cenniejsze, gdzie dzika rekreacja może istotnie pogorszyć warunki zachowania bogactwa ornitofauny.



Ryc. 3. Zmiany struktury siedliskowej terenu okolicy przystani Pęcnie wiew

(w Wylądowie)

W projekcie zagospodarowania turystycznego przystani nie ma mowy o użytkowaniu przez motorowodniaków, a to by oznaczało postępek w stosunku do stanu istniejącego. Ta najuciążliwsza forma rekreacji na wodnej powinna zostać wyeliminowana z obszaru specjalnej ochrony ptaków. Przedmiotem dyskusji może być rekreacyjna chłonność zbiornika nawet przy uwzględnieniu tylko różnych form żeglarstwa i kajakarstwa. Na pewno niewskazana jest masowa turystyka na terenie rezerwatu ornitologicznego w południowej części zbiornika. Projekt zagospodarowania turystycznego przewiduje w rezerwacie jedynie ograniczoną dostępność dla kajakarzy, tylko na wyznaczonym (stałe aktualizowanym) szlaku z obowiązkowym udziałem przewodnika. Projektowane możliwości obsługi dla żeglarstwa to 72 odnogi cumownicze i 22 miejsca magazynowe na jednostki magazynowane na zimę (z przewidzianą możliwością ewentualnego dobudowania dodatkowego magazynu). Trudno powiedzieć czy te wielkości będą w pełni wykorzystane i o ile zwiększyły się ruch w stosunku do stanu istniejącego. Podobny potencjał reprezentuje przystań w Ostrowie Warckim, gdzie przewidziano 65 odnóg cumowniczych i 26 miejsc magazynowych. Realnie zapewne obciążenie Zbiornika będzie znacznie mniejsze niż te wartości skrajne. Należy założyć, że o ile rekreacja żeglarska ograniczy się do rozległego akwenu w północnej części zbiornika bez penetrowania wybrzeży, to wzorem doświadczeń z podobnego Zbiornika Sulejowskiego, nie należy oczekiwać groźnych następstw dla ptaków. Przyjęcie innych granic obszaru ochrony ptaków np. wariantu, w którym część lub nawet całość terenu inwestycji miałaby do niego należeć w niczym nie zmienia tego wniosku, bo nie ulegają w ten sposób zmianie istniejące uwarunkowania przyrodnicze, a tylko cechy formalne.

Źródło: Ocena oddziaływania projektowanego przedsięwzięcia pn.: "Zagospodarowanie turystyczne rzeki Warty oraz Zbiornika Jezioro na obszar Natura 2000, autor Eko-Efekt Sp.

z o.o. Warszawa.

4. Wnioski

Zgodnie z przeprowadzoną analizą, projekt „*Ochrona obszaru Natura 2000 w gminie Pęczniew dzięki budowie parkingu wraz z dojazdem*”:

nie oddziałuje negatywnie na obszar specjalnej ochrony ptaków Zbiornik Jeziorsko, lecz wpływa na poprawę stanu środowiska przyrodniczego na tym obszarze,

nie oddziałuje na środowisko w rozumieniu klasyfikacji przedsięwzięć zgodnie z Rozporządzeniem rady Ministrów z dnia 9 listopada 2004r w sprawie określenia rodzajów przedsięwzięć mogących znacząco oddziaływać na środowisko oraz szczegółowych uwarunkowań związanych z kwalifikowaniem przedsięwzięcia do sporządzenia raportu o oddziaływaniu na środowisko (Dz.U. Nr 257, poz. 2573 z późniejszymi zmianami).